

### РЫТМАМЕЛАДЫЧНАЯ КЛАСІФІКАЦЫЯ ПЕСЕНЬ АБРАДУ ВАДЖЭННЕ І ПАХАВАННЕ СТРАЛЫ В. НЕГЛЮБКА ВЕТКАЎСКАГА РАЁНА ГОМЕЛЬСКОЙ ВОБЛАСЦІ

Кожны рэгіён Беларусі вызначаецца сваімі яркімі характарыстыкамі. Адзін з самых адметных – Веткаўшчына. На яе тэрыторыі захаваўся старажытны абрад Ваджэнне і пахаванне стралы. Увогуле ён фіксуецца амаль па ўсяму Пасожжу (Гусеў, Ялатаў).

Прымеркаваны да веснавога часу ад Вялікадня да Ушэсця (на Веткаўшчыне – да Ушэсця), абрад уяўляе сабой вельмі складаную шматзнакавую сістэму. Ён спалучае ў сабе прадукцывальную і ахоўна-засцерагальную функцыі. Так, Р.М. Кавалёва суадносіць Стралу з двума рознастадыянальнымі міфамі – з зыходным індаеўрапейскім міфам пра свяшчэнны шлюб Грамоўніка (Перуна) з Зямлёю (апладняльна-эратычная сімволіка стралы), драматычныя сямейныя калізій (тэматыка карагодных песень), барацьба са змеяпадобным ворагам («смяртэльная страла») [1, с. 140].

Дайшоўшы да нашых часоў з глыбокай старажытнасці, абрад увабраў у сябе адбітак больш позніх часоў і зараз паўстае ў выглядзе маляўнічага звычайу – свята, якое яскрава адлюстравала народнае светаўспрыманне.

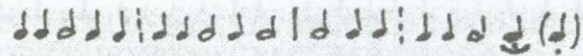
Як любы іншы старажытны абрад Ваджэнне і пахаванне стралы ўяўляе сабой складаную сінтэтычную з’яву, дзе песна пераплеценыя слова, музыка, рух, спецыфічныя абрадавыя дзеянні.

Песні абраду – гэта адна з яго найцікавейшых складовых частак. Для дадзенай працы намі расшыфравана і прааналізавана 15 песень абраду Ваджэнне і пахаванне стралы в. Неглюбка Веткаўскага

раёна Гомельскай вобласці, запісаных падчас уласных экспедыцый, а таксама кафедрай этналогіі і фальклору БДУКМ і Гомельскай моладзевай крэзнаўчай арганізацыяй «Талака».

Паводле рытмамеладычнай арганізацыі з усіх песень намі вылучана 6 тыпаў.

**Тып I** з'яўляецца вядучым у абрадзе, яго напевы гучаць падчас шэсця («паходныя» песні), а таксама выконваюцца ў жыце (Неглюбка, Пералёўка) і ў карагодзе (Стаўбун). Па класіфікацыі З. Мажэйкі [2, с. 103] адносіцца да веснавых карагодаў тыпу III «Страла» з асноўнай музычна-рытмічнай формай пяціскаладовіка з зацягваннем сярэдняга складу  $\text{♩} \text{♩} \text{♩} \text{♩} \text{♩}$ , якая ў неглюбскай традыцыі мае наступнае ўвасабленне:



Асноўныя прыкметы дадзенага тыпу: складовая структура верша  $5+5+R(3)+5$  (характэрны рэфрэны «ой, лёлі»), форма пазычнай страфы ABRB, меластрафы – ABRC. У ладамеладычнай аснове – дыятанічны тэтрахорд («Ой, ішла, страла»).

Асноўнай прыкметай песень **II тыпу** з'яўляецца спалучэнне дзвюх рытмічных груп:  $\text{♩} \text{♩} \text{♩} \text{♩} \text{♩}$  і  $\text{♩} \text{♩} \text{♩}$ . Функцыя гэтага тыпу ў абрадзе – карагодная. Можна выдзяліць дзве яго разнавіднасці: **IIA** –  $\text{♩} \text{♩} \text{♩} \text{♩} \text{♩} \text{♩} \text{♩} \text{♩} \text{♩}$  і **PIB** –  $\text{♩} \text{♩} \text{♩} \text{♩} \text{♩} \text{♩}$ .

Напеў **IIA** («На ўліцы дзеўкі гулялі») характарызуецца страфічнай формай з характэрным рэфрэнам «да лёлі, лёлі» і шматразовым паўторам другога паўверша: ABRBVB. Складовая структура верша –  $4(6)+3+3+R(5)+3+2$ . Форма меластрафы – ABCR(A<sub>1</sub>)B<sub>1</sub>B<sub>2</sub>. Музыкальна-рытмічная форма –

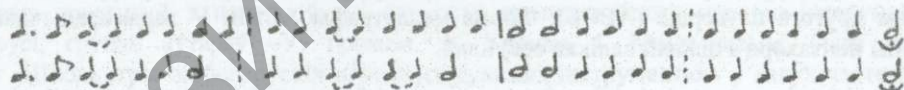


Ладамеладычную аснову складае дыятанічны тэтрахорд.  
Разнавіднасць **PIB** вызначаюць: музыкальна-рытмічная форма



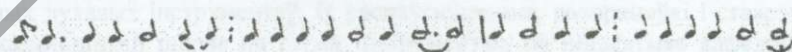
складовая структура верша  $8+4+R(7)+4$ , форма пазычнай страфы ABRB, меластрафы – ABR(A<sub>1</sub>)B; ладамеладычная аснова – дыятанічны тэтрахорд з субсекундай (вялікай) («Ой ты, саду»).

У разнавіднасці **PIB** спалучаюцца дзве папярэднія (IIA і PIB), музыкальна-рытмічная форма мае наступныя варыянты:



Асноўныя прыкметы напева: форма пазычнай страфы ABR, меластрафы – ABR(CD). Складовая структура верша –  $7(6 \text{ ці } 8)+7(5 \text{ ці } 8)+R(6+7(5))$ . Ладамеладычную аснову складае дыятанічны тэтрахорд з ніжняй вялікай секундай («Проці бацькавых варот»).

Асноўная музыкальна-рытмічная форма **III тыпу** –  $\text{♩} \text{♩} \text{♩} \text{♩} \text{♩}$  – мае 3 разнавіднасці.  
У разнавіднасці **PIA** («Што на нашай вуліцы») яна праяўляецца наступным чынам:



Стылявымі рысамі напева з'яўляюцца страфічная форма верша з рэфрэнам «лёлі, лёлі» і паўторам другога паўверша (ABRB), складовая структура верша  $7(6)+7+R(4)+6$ , меластрафа ABR(C)B<sub>1</sub>, ладамеладычная аснова – дыятанічны тэтрахорд, у абрадзе выконвае карагодную функцыю.

У разнавіднасці **PIB** («Ні лятай-ка, галачка») асноўная музыкальна-рытмічная форма –

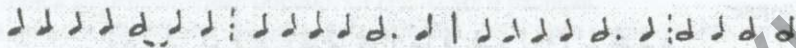


адпаведная складовая структура верша –  $7+5+R(5)+5$ . Па форме пазычнай і меладычнай страфы супадае з першай разнавіднасцю дадзенага тыпу. Ладамеладычная аснова – дыятанічны тэтрахорд з субсекундай. Выконваецца ў абрадзе ў карагодах.

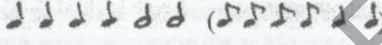
Разнавіднасць тыпу **PIB** («Што па траўкі-траўкі») вылучаецца з усіх песенных тыпаў абраду сваёй ладамеладычнай структурай, у якой счэпленыя тэтрахорд мажорнага нахілення і запоўненая малая тэрцыя з ніжняй вялікай секундай і субквартай:

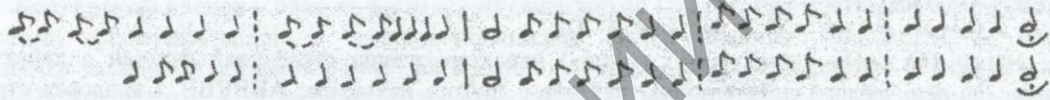


Гэта напеў страфічнай формы з рэфрэнам «лёлі, лёлі, лёлі» і ўсечаным паўторам другога паўверша (ABRB<sub>1</sub>). Складовая структура верша – 6(7)+6+R(6)+4, форма мелаграфы – ABR(C)D. Асноўная музычна-рытмічная форма – шасціскладовік з зацягваннем пятага складу:

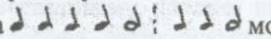


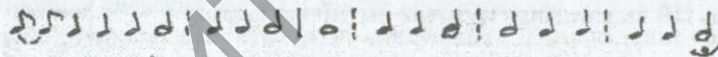
У абрадзе нясе карагодную функцыю.

Карагод «Што на лужку, лужку» прадстаўляе тып IV. Па класіфікацыі З. Можэйкі [2, с. 103] яго можна аднесці да веснавых карагодаў тыпу IV «Лука». Форма паэтычнай графы ABR, мелаграфы ABR. Асноўная музычна-рытмічная форма  праяўляецца ў сукупнасці наступных варыянтаў:

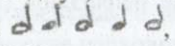


Складовая структура верша 6(5,7 ці 8)+6(8)+R(7+6+5). Ладамеладычная аснова – дыятанічны тэтрахорд з ніжняй вялікай секундай.

Тып V прадстаўлены адным карагодам «Як успашым мы полячка». Яго асноўная музычна-рытмічная форма  можа мець і наступны выгляд:



Характэрная складовая структура – 5(6)+3+R(1)+3+R<sub>1</sub>(3)+3. Напеў страфічнай формы з двума рэфрэнамі («эй», «эх, ці мне») і паўторам другога паўверша (ABRBR<sub>1</sub>B). Форма мелаграфы – ABR(C)BR<sub>1</sub>(D)B. Ладамеладычную аснова складае дыятанічны пентахорд з ніжняй вялікай секундай.

Песні VI тыпу («Па гарэ ж хаджу») выконваюцца падчас шэсця. Для іх характэрны «пульсуючая» музычна-рытмічная форма , завяршэнне графы «абрываю» (без ферматы). Складовая структура верша 5+5+R(5)+5. Напеў страфічнай формы з рэфрэнам «ой, лі, вой, лёлі» і паўторам другога паўверша (ABRB). Форма мелаграфы ABRB. У ладамеладычнай аснове ляжыць дыятанічны пентахорд з ніжняй вялікай секундай.

#### Спіс літаратуры:

1. Кавалёва, Р.М. Абрадавы карагод «Стрылка» і абрад ваджэння і пахавання стралы: агульнасць семантычнага поля / Р.М. Кавалёва. // Традыцыі матэрыяльнай і духоўнай культуры Усходняга Палесся : матэр. міжнар. навуц. канфер. (Гомель, 20 – 21 мая 2004 г.) : у 2 ч. / гал. рэд. А.А. Станкевіч. – Гомель: ГДУ імя Ф. Скарыны, 2004. – Ч. 1. – С. 139–143.
2. Можейко, З. Я. Календарно-песенная культура Беларусі: Опыт систем.-тип. исслед. / З.Я. Можейко. – Минск: Наука и техника, 1985. – 247 с.