

ВАНДРАВАННЕ ЁЗОРУ (АБ ПАХОЖДАННІ АДНАГО АРНАМЕНТАЛЬНАГА МАТЫВУ Ў СТАРАДАРОЖСКИХ ПЕРАБОРНЫХ РУЧНІКАХ)

У Старадарожскім раёне Мінскай вобл. распаўсюджаны вельмі характэрныя ручнікі, якія выкананы ў тэхніцы аднабаковага перабару ў 1940 – 1960-я гады. Яны атрымалі назву «старадарожскія ручнікі» [1, с. 172 – 174].

Падчас экспедыцыі ў Старадарожскі р-н, у ліпені 2007 года, у якой бралі ўдзел таксама сябры Студэнтскага этнаграфічнага таварыства (СЭТ), мэтанакіравана збіраліся звесткі аб ручніках такога тыпу.

Мясцовыя назвы ручнікоў: «перабіраныя», «закладаныя», «закладанкі» з'яўляюцца вытворнымі ад назваў тэхнікі іх выканання. Узор, які нібы пакладзены паверх палатна, закладалі ўручную ніткамі іншага колеру і замацоўвалі страчавымі ніткамі, прабранымі адпаведным чынам у ніты. Палатніна ручнікоў выканана з суровага, а ўзор – з адбеленага ільну або бавоўны. Мастацкая выразнасць ручнікоў дасягнута спалучэннем адценняў ільну ў палатне і ўзоры, дадаткам колеравых нітак.

Узбуйненыя арнаментальныя матывы шчыльна размешчаны па ручніку. Звычайна па шырыні змешчаны два геаметрычных элемента, адзін побач аднаго, радзей – адзін вялікі матыв, напрыклад, вазон з кветкамі. Старадарожскія ручнікі маюць мастацка-генетычнае падабенства з абрусамі і паліхромнымі поцілкамі, выкананымі ў тэхніцы аднабаковага перабару («у матушкі», «матушкамі ткалі», «у клубочкі»). Іх кампазіцыі складзены з рапортаў тых кампазіцый, якія ўласцівы пераборным поцілкам і абрусам. Разам з тым, старадарожскія ручнікі пазбаўлены рыс фрагментарнасці і іх кампазіцыйна-мастацкае вырашэнне характарызуецца завершанасцю і цэласнасцю. Гэта дасягаецца за кошт аблямоўкі, цэнтральнага, па баках, падоўжнымі бардзюрамі, завяршэннем канцоў ручнікоў гарызантальнымі шлячкамі, якія, быццам бы рамка, замыкаюць арнаментальную кампазіцыю. Выразнай адметнасцю старадарожскіх пераборных ручнікоў з'яўляецца аблямоўка двух ці трох арнаментальных элементаў, размешчаных па канцах, чырвонымі або сінімі ніткамі мулінэ, якая выконвалася непасрэдна ў працэсе ткацтва ці вышывалася паверх тканага ўзору. Гэты мастацкі прыём надае ручніку тыповыя і распазнавальныя рысы абрадавага прадмета, па-мастацку завяршае яго.

Прааналізаваўшы сабраныя ў экспедыцыі матэрыялы і музейныя зборы старадарожскіх пераборных ручнікоў, мы можам вылучыць у іх тры асноўныя варыянты арнаментальных кампазіцый і ўласцівыя кожнай з іх матывы.

Першы варыянт.

Два-тры геаметрычныя элементы: ромбы з парасткамі, ромбы з парасткамі-спіралямі, васьміканцовыя зоркі («у звёздчкі»), чатырохплёсткавая кветка, размешчаныя па ўсёй шырыні ручніка і заключаныя ў сетку з васьмігранікаў-сотаў («кывулі», «у дзве кывулі»).

Другі варыянт.

Адзін вялікі геаметрычна-раслінны матыв, які рапортна паўтараецца па даўжыні ручніка: ромб з вялікімі лістападобнымі парасткамі, зорка з парасткамі, вазон з пяццю і трыма кветкамі («на вазон», «вазоннік»), вялікі касы крыж, канцы якога квітнеюць разеткамі, што пабудаваны на аснове касога крыжа («на краста»).

Трэці варыянт.

Запаўненне канцоў ручніка адным ці двума рытмічна паўтараемымі матывамі: кветка з нахіленым сцяблом і лісцямі («у яблычка»), дзве круглыя кветкі на адным нахіленым сцябле, галінка з кветкай, ягадай, вінаградная гронка і лісце («у кляновага ліста» ці «ў дубовы ліст»).

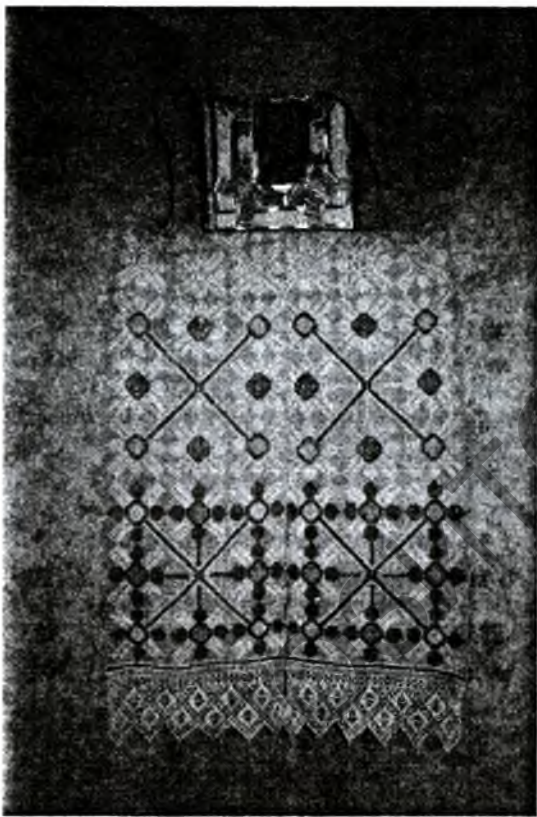
Гэтыя асноўныя кампазіцыі варыятыўна паўтараюцца па ўсёй тэрыторыі бытавання старадарожскіх пераборных ручнікоў – у Старадарожскім раёне і ўсходняй частцы Любанскага раёна.

Асноўныя арнаментальныя матывы старадарожскіх ручнікоў паходзяць ад традыцыйных элементаў беларускага геаметрычнага арнаменту – ромба і зоркі, але прадстаюць ва ўзбуйненым выглядзе, трансфарміраванымі ў адпаведнасці з патрабаваннямі і мастацкімі магчымасцямі тэхнікі аднабаковага перабару. Матывы расліннага характару старадарожскіх ручнікоў вельмі падобныя да вышэйшых крыжыкам і пераборных поцілак і ручнікоў з другіх рэгіёнаў Беларусі. Так, вазон з кветкамі-

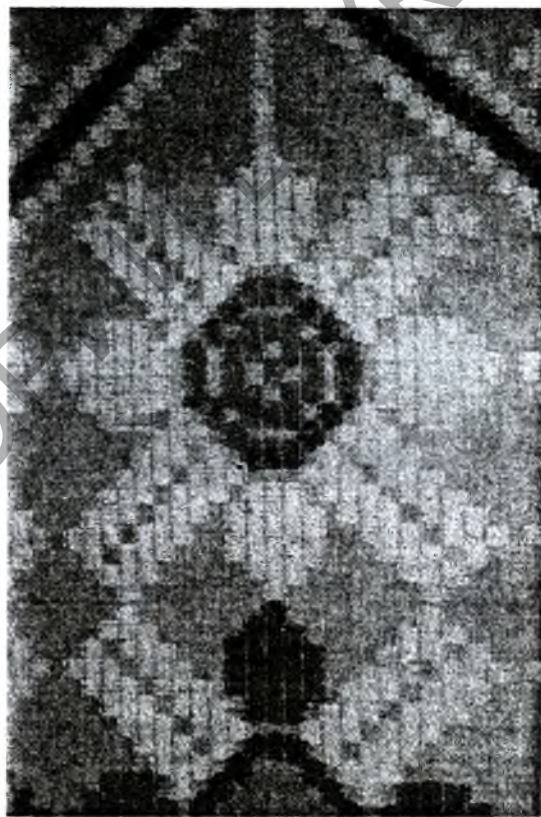
гваздзікамі часта сустракаецца на пераборных поцілках Случчыны. Кветка з нахіленым сцяблом, характэрная для старадарожскіх ручнікоў, уласціва панёманскім ручнікам, што выкананы ў тэхніцы двухбаковага перабору. Пабудова матыва «кляновы лісток» сведчыць аб яго радзіннай мастацкай сувязі з матывам вінарослі на славурых гродзенскіх падвойных дыванах XVIII – пачатку XX стст. Прыведзеныя прыклады адлюстроўваюць складаны працэс мастацкай трансфармацыі, які адбываўся ў народным тэкстылі ў сярэдзіне XX ст., – перыяд, калі фарміраваўся тып мастацкай кампазіцыі старадарожскага пераборнага ручніка.

Гэты перыяд характарызуецца хуткім разбурэннем родавай і лакальнай свядомасці ў сялянскім грамадстве, пашырэньнем яго камунікацыйных магчымасцяў, павелічэннем крыніц для атрымання разнастайнай інфармацыі і запазычвання набыткаў іншых культур. У пасляваенны час сялянкі ткачыкі захапіліся новай ткацкай тэхнікай – аднабаковым пераборам, тэхналагічныя магчымасці якой заахвочвалі іх да творчых пошукаў, вымушалі да вынаходніцтва новых узораў і кампазіцый. Новыя ткацкія ўзоры, якія магчыма было выканаць у тэхніцы аднабаковага перабору, запазычваліся ткачыкамі з самых разнастайных крыніц.

Сярод узораў старадарожскіх пераборных ручнікоў звяртае на сябе ўвагу адзін арнаментальны матыв, у якім цэнтральны геаметрычны элемент (ромб, зорка з васьцю плястэкамі) прарастае парасткамі, кветкамі, лісцямі. Гэты матыв спалучаны з вялікім стылізаваным касым крыжам. Мясцовая назва ручнікоў з такімі элементамі – «на краста». У Старадарожскім р-не было выяўлена некалькі ручнікоў з такой кампазіцыяй.



Малюнак 1 – Ручнік «на краста» ў чырвоным куце. 1950-я гг. Лён, бавоўна, мулінэ, аднабаковы перабор. М. Д. Чачуха, 1923 г. н. в. Баранава Старадарожскі раён Мінская вобл. Ручнік “на краста” ў чырвоным куце.



Малюнак 2 – Ручнік «на краста». Фрагмент руніка. 1950-я гг. Лён, бавоўна, мулінэ, аднабаковы перабор. М. Д. Чачуха, 1923 г. н. в. Баранава Старадарожскі раён Мінская вобл.

Адзін з тканых ручнікоў «на краста» належыць Марыі Дзям’янаўне Чачуха, 1923 г. н. з в. Баранава. Яна ўбірае ім абраз у чырвоным куце (Мал. 1, 2). Па словах ткачыкі, гэты ўзор яна запазычыла ў адной з жанчын сваёй вёскі. Другі тканы ручнік з гэтакім самым узорам таксама паходзіць з в. Баранава. Ён быў прадстаўлены на выстаўцы ткацтва ў Раённым доме рамёстваў г. Старыя Дарогі ў ліпені 2007 г. Пры абследаванні царквы ў в. Прусы ўдзельнікі экспедыцыі СЭТ зафіксавалі трэці ручнік з падобнай кампазіцыяй (Мал. 3). У адрозненне ад двух першых, гэты ручнік з буйным крыжападобным узорам з разеткамі, вышываны ў тэхніцы лікавай гладзі (асноўны матыв) і крыжыкам (дадатковыя элементы – пёўні, вазон).

Узор «на краста» ў ручніках Старадарожскага раёна не адносіцца да шырока распаўсюджаных. Гэтыя кампазіцыя і характэрныя арнаментальныя матывы вельмі адметныя. Яны не сустракаюцца ў беларускіх народных тканінах. Разам з тым, такі ўзор можна бачыць на стараверскіх ручніках Віцебшчыны, якія выкананы ў тэхніцы выбарнага ткацтва. Параўнанне зафіксаваных у Старадарожскім р-не ручнікоў «на краста» з музейнымі і апублікаванымі ўзорамі стараверскіх выбарных ручнікоў дазваляе нам меркаваць аб генетычным падабенстве іх арнаментальных матываў і кампазіцый. Яно відавочна нават пры тым, што ручнікі выкананы ў розных ткацкіх тэхніках і бытуюць на розных тэрыторыях.



Малюнак 3 – Ручнік. 1950-я гг. Вышыўка лікавай гладдзю, крыжыкам. Знаходзіцца ў царкве в. Прусы Старадарожскага раёна Мінскай вобл.

раёна Магілёўскай вобл. [1, с. 148]. Выявы ручнікоў з вёсак Кушлева і Германавічы Шаркаўшчынскага раёна Віцебскай вобл. з падобнымі элементамі і кампазіцыяй ёсць у архіве «Скарбніцы» (нег. № 2956, 2149). Да іх вельмі блізкія старадарожскія пераборныя ручнікі «на краста».

Наяўнасць узору ручніка з в. Богушэўка Бабруйскага раёна, блізкага па мастацкаму вырашэнню да тых, што выяўлены намі ў Старадарожскім раёне, дазваляе нам меркаваць, што старадарожская кампазіцыя «на краста» была запазычана непасрэдна з ручніка рускіх старавераў. Вёскі Прусы і Баранава, дзе знойдзены ўсе ўзоры ручнікоў «на краста», знаходзяцца на поўдні Старадарожскага р-на, блізка да мяжы з Глускім і Бабруйскім раёнамі. Так, в. Богушэўка, дзе жывуць стараверы, і адкуль у збор Музея старажытнабеларускай культуры ў 1986 годзе паступіў ручнік, знаходзіцца пры шашы ў напрамку ад Бабруйска на Старая Дарогі.

Адзначым, што стараверы беспаспоўцы расселены ў Беларусі пераважна ў Віцебскай вобласці – Шаркаўшчынскім, Глыбоцкім, Браслаўскім, Міёрскім раёнах, а таксама ў Барысаўскім і Крупскім раёнах Мінскай вобласці, Бабруйскім і Кіраўскім раёнах Магілёўскай вобласці.

Гісторыя сведчыць, што першая хваля перасялення старавераў-беспаспоўцаў паморскага толку з Рускай Поўначы ў Бабруйскі і Барысаўскі паветы прыйшла на 1735 г., другая – на 1765 г. Прываблівалі старавераў мясцовыя непраходныя лясы, якія ратавалі іх ад пераследу. На Бабруйшчыне ўтварыліся чыста стараверскія паселішчы: Капусціна Слабада (Кіраўскі раён), вёскі Туркі і Салочіна. У Барысаўскім павеце стараверы пасяліліся ў вёсках Будніца і Бабарыкі [2]. У наш час у Бабруйску налічваецца тры стараверскія абшчыны. Здаўна жывуць стараверы ў паўднёвым прадмесці Бабруйска на Старам Фарштаце, калісьці гэты раён быў цалкам стараверскі [3]. У Бабруйскім раёне стараверы жывуць у вёсках Турская Слабада, Богушэўка, дзе захаваліся драўляныя маленныя.

Якімі шляхамі мог з’явіцца на Старадарожчыне арнамент, які характэрны для стараверскіх ручнікоў на Віцебшчыне? Цікава выявіць крыніцы і прасачыць магчымае шляхі яго запазычання ткачыхамі Старадарожчыны.

Для развіцця тэкстылю характэрна запазычванне ўзораў як непасрэдна з саміх тканін, так і розных іншых крыніц, у тым ліку, з друкаваных узорнікаў для рукадзелля. У сялянскім тэкстылі з канца XIX ст., у сувязі з хуткім разбурэннем лакальных традыцый, арнаментальныя матывы і кампазіцыі «вандруюць» з адной мясцовасці ў іншую, запазычваюцца сялянскімі майстрыхамі, перапрацоўваюцца і прыстасоўваюцца імі да іншых тэкстыльных тэхнік. Так, напрыклад, узоры вышыўкі лёгка пераносяцца ў ткацтва і наадварот. У выпадку з старадарожскімі ручнікамі «на краста» мы маем прамое запазычванне ўзору з іншай культурнай традыцыі і яе выдатнае мастацкае прыстасаванне да магчымасцяў тэхнікі пераборнага ткацтва.

Кампазіцыя з васьцю ўзбуджэнымі арнаментальнымі матывамі ў выглядзе разеткі з ромбам у сярэдзіне і васьцю парасткамі, згрупаванымі на перакрываючыхся вялікага ромба, і промняў касога крыжа, што яго перакрэслівае, уласціва культуры рускіх старавераў-беспаспоўцаў, якія здаўна жывуць на беларускіх землях. Ручнікі з такім узорам, выкананыя ў тэхніцы выбарнага ткацтва, атрымалі назву «стараверскія выбарныя ручнікі» [1, с. 146–151].

У Музеі старажытнабеларускай культуры ІМЭФ НАН Беларусі захоўваюцца два ўзоры такіх ручнікоў: адзін з іх паходзіць з Ільінскай стараверскай царквы в. Ёды Шаркаўшчынскага раёна Віцебскай вобл. [1, с. 150], другі – з Пакроўскай царквы в. Богушэўка Бабруйскага раёна.

Старавераверскія абшчыны ў Беларусі аб'яднаны Цэнтральным Саветам Дрэўлеправаслаўнай Царквы. Паміж імі заўсёды існавалі сувязі, у тым ліку шлюбныя. У старавераў на Віцебшчыне нярэдка было так, што нявесту прывозілі з аддаленых мясцін. Не выключана, што мелі месца шлюбы паміж стараверамі Віцебшчыны і Бабруйшчыны, Міншчыны. У склад прыданага нявест-стараверак уваходзілі і ручнікі. Менавіта гэтым магчыма растлумачыць тое, што ва ўсіх названых раёнах стараверскага рассялення сустракаюцца падобныя па іх тэхніцы выканання ручнікі. Гістарычна і культурна стараверы-беспапоўцы Беларусі былі звязаны таксама з стараверамі Літвы, Латгаліі і Рыгі ў Латвіі. Невыпадкова, у зборах латгаліскіх старавераў знаходзім вельмі падобныя да беларускага стараверскага тэкстылю ўзоры тканых і вышываных ручнікоў, падзораў [4].

У савецкі час канфесійная замкнутасць стараверскіх абшчын была парушана. Сярод старавераў пашырыліся змешаныя шлюбы. На тэрыторыі БССР, у склад якой уваходзілі Бабруйскі, Глускі, Старадарожскі раёны, у параўнанні з Заходняй Беларуссю, да якой адносіліся населеныя стараверамі заходнія раёны Віцебшчыны, працэсы разбурэння рэлігійнасці і канфесійнай замкнутасці працякалі асабліва хуткімі тэмпамі. Узоры традыцыйнага тэкстылю (ручнікі, падзоры) з выразнымі мастацкімі рысамі, характэрныя для культуры старавераў канца XIX – пачатку XX стагоддзя, у другой палове мінулага стагоддзя распаўсюдзіліся і сярод беларускага насельніцтва. Побач з іншымі ўзорамі, якія ў гэты час былі запазычаны ткачыхамі і вышывальшчыцамі з самых разнастайных крыніц, стараверскія тэкстыльныя арнаменты і кампазіцыі былі адаптаваны ў іншым этнічным і канфесійным асяроддзі. Яркі прыклад таму – старадарожскія тканяныя і вышываныя ручнікі «на краста», якія нас зацікавілі.

У параўнанні з стараверскімі ручнікамі, якія выкананы ў тэхніцы выбарнага ткацтва, кампазіцыя пераборных ручнікоў на Старадарожчыне зазнала пэўную мастацкую трансфармацыю. Замест цэнтральнага вялікага ромба па сярэдзіне тут размешчаны касы крыж, спалучаны з прамым крыжом. Усе промні гэтай фігуры завершаны рэзеткамі. Звяртае на сябе ўвагу колькасць рэзетак – іх восем. Гэтая лічба пэўным чынам суадносіцца з прынятай у старавераў паморскага толку іканаграфіяй крыжа, які павінен мець восем канцоў, адпаведна тэму, як крыж Галгофы меў восем канцоў, калі лічыць шыльду з надпісам Пілата, што была прыбіта пад нагамі распятага Хрыста. Назва старадарожскага ручніка «на краста» суадносіцца з сімволікай стараверскага крыжа і васьміканцовымі крыжападобнымі выявамі, якія часта сустракаюцца на ручніках старавераў.

У старадарожскіх пераборных ручніках касы крыж вылучаны колеравымі ніткамі ў ніжнім і паўтораны яшчэ раз у другім рапорце ўзора. Выдзяленне іншым колерам – чырвонымі, барвовымі, сінімі ніткамі прамых крыжоў у рэзетках ніжняга рапорта дадаткова ўтварае выяву квадрата, якая робіць канцы ручніка больш важкімі па масе дэкору і завяршае агульную яго кампазіцыю. У цэлым пераборная кампазіцыя, якая мела сваім першавобразам кампазіцыю выбарнага ткацтва або вышываную, падпарадкавана мастацка-тэхналагічным магчымасцям пераборнага ткацтва.

Вышываны лікавай гладзю ручнік «на краста» з царквы з в. Прусы вельмі дакладна паўтрае кампазіцыю выбарнага ткацтва. Хутчэй за ўсё, ён быў выкананы не ў стараверскім асяроддзі, аб чым сведчаць дадатковыя да цэнтральнай кампазіцыі ўзоры – парасткі, кветкі, вазон і пеўні, вышываныя ў тэхніцы крыжыка.

Такім чынам, разгледжаныя намі ўзоры старадарожскіх ручнікоў з кампазіцыяй «на краста», выяўленыя ў Старадарожскім раёне, з'яўляюцца цікавым мастацкім прыкладам культурных кантактаў паміж этнічнымі групамі і прадстаўнікамі розных канфесій, якія пашырыліся і актывізаваліся на Беларусі ў сярэдзіне – другой палове XX стагоддзя. На гэтым прыкладзе можна прасачыць адзін са шляхоў узбагачэння кампазіцыяна-арнаментальнай мовы народнага тэкстылю – прамое запазычванне цікавых, прывабных сваёй арыгінальнасцю тэкстыльных артэфектаў, якія належаць іншай культурнай традыцыі. Дзякуючы дзеянню гэтага і іншых механізмаў, беларускі народны тэкстыль у сярэдзіне – другой палове XX стагоддзя працягваў сваё развіццё, у ім нават адбывалася фарміраванне лакальных мастацкіх традыцый, прыкладам чаму з'яўляюцца разгледжаныя намі старадарожскія пераборныя ручнікі.

Спіс літаратуры:

1. Лабачэўская, В.А. Повазь часоў – беларускі ручнік / В.А. Лабачэўская. – Мінск : Беларусь, 2002. – 256 с.
2. Гарбацкі, А.А. Стараабрадніцтва на Беларусі ў канцы XVII — пачатку XX ст. / А.А. Гарбацкі. – Брэст, 1999. – 143 с.
3. Бобруйская Покрово-Никольская (старофоршадская) община древлеправославной поморской церкви [Электронны рэсурс]. – Рэжым доступа: <http://starover-pomorec.com/Belarus/Hrambl/bobruisk2/bobrujsk2.html>. - Дата доступа: 16.04.2008.
4. Стараверческое культурно-просветительное общество «Беловодье»: Этнография: краткое описание собрания рукоделий [Электронны рэсурс]. – Рэжым доступа: <http://www.belovodije.com/razdel02.html>. - Дата доступа: 20.04.2010.