

## АСАБЛІВАСЦІ ТРАДЫЦЫЙНЫХ ДУД З МУЗЕЙНЫХ КАЛЕКЦЫЙ БЕЛАРУСІ

Беларускія традыцыйныя дуды з'яўляюцца часткай матэрыяльнай і нематэрыяльнай культуры Беларусі. Упешыно навукова гэтым пытаннем пачалі займацца даследчыкі канца XIX- пач. XX стст. Сярод іх вылучаюцца імёны М. Нікіфароўскага [1] і Е. Раманава [2]. Яны пакінулі бясспрэчныя звесткі бытавання гэтага інструмента, а таксама досыць падрабязна апісалі канструкцыю дуды. Усе наступныя даследаванні гэтага пытання (І. Назіна [3], А. Скарабагатчанка [4]) абазіраліся на этнаграфічныя і іканаграфічныя звесткі, а таксама на асабісты досвед народных майстроў, якія выраблялі дуды.

Аднак нам падаецца, што ў тэарэтычных апісаннях канструкцыі, дэжору і тэхналогіі вырабу, недастае эмпірычных звестак, якія б дазволілі рэканструяваць гэты інструмент у адпаведнасці з нацыянальнай традыцыяй.

Такім чынам мы звярнулі ўвагу на дуды з музейных калекцый Беларусі, правялі вымярэнне іх асноўных параметраў, прааналізавалі матэрыялы з якіх яны выраблены. Мэтай нашага даследавання з'яўляецца сапастаўленне тэарэтычных звестак аб дудзе і эмпірычных, сабраных падчас працы ў фондах музеяў.

Самай старой на тэрыторыі Беларусі з'яўляецца дуда з Лепельскага краязнаўчага музея. Яна паступіла ў фонды ў 1966 г. Па дадзеных музея гэтая дуда была набыта Лаўрэнам Марцінавічам Міснікам у 1877 годзе. Тыпалагічна гэты інструмент належыць да «аднагуковай дуды», апісанай М.Нікіфароўскім, якая канструкцыйна спалучае мех, «гук» і «перабор» з ражкамі-разтрубамі. Мех пашыты праз адзінарную тасьму з адзінарным швом ільнянымі ніткамі, даўжынёй сцяжка каля 0,8 см. Скура мяха належыць цяляці, фарбаваная, магчыма мануфактурнай апрацоўкі, прапітаная жырам і дзёгцям. Музычныя трубка мантуюцца ў пераходнікі-стокі і выраблены з ясеню. На трубках прысутнічае інкрустацыя волавам у адпаведнасці з спецыфічным геаметрычным арнамантам. Тэхналогія вырабу ўсіх частак гэтай дуды адпавядае аналагам Усходняй Еўропы: шыво, інкрустацыя, апрацоўка паверхні драўляных частак (мал. 1).

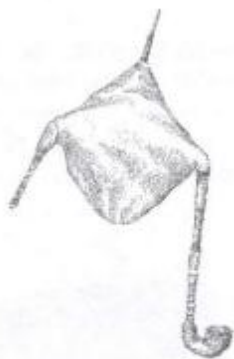


Малюнак 1 - Асноўныя часткі дуды з Лепельскага краязнаўчага музея: «гук», мех, «перабор», малюнак С.Чубрыка.

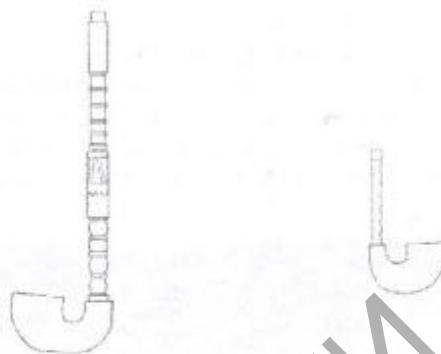
Дуда з Гродзенскага археалагічнага музея паступіла ў фонды музея ў 1956 ад Гарвенскага Івана Паўлавіча. Тыпалагічна гэты інструмент належыць да «аднагуковай дуды», але мае некаторыя асаблівасці ў вырабе мяху. Даследчык Зм. Сасноўскі ў сваёй кнізе «Гісторыя беларускай музычнай культуры ад старажытнасці да канца XVIII стагоддзя» піша, што дадзеная дуда з'яўляецца падробкай, бо форма мяху не адпавядае традыцыйным узорам (мал.2). Наконт музычных трубак аўтар мяркуе, што яны маглі быць традыцыйнымі [5]. Насамрэч форма мяху не зусім традыцыйная для беларускай дударскай традыцыі, але тут ёсць некалькі акалічнасцяў.

Наша даследаванне выявіла наяўнасць унутры мяху квадратнай гумовай «кіслароднай падушкі», якая відавочна выконвала функцыю герметычнага мяху, які зверху абшыты скурай. Якаць мантажу досыць высокая, што дае падставу лічыць гэты інструмент арыгінальным і своеасаблівым тэхналагічным рашэннем ва ўмовах адсутнасці добрай скуры. Па меркаванню майстра і музыкі Аляся, гэта сапраўдны ігравы інструмент, які зроблены з «падручных» матэрыялаў, але ў максімальнай адпаведнасці з традыцыяй. З другога боку магчыма таксама і перайманне квадратна-рамбічнай формы мяху ад суседняй польскай дударскай традыцыі. Форма

Ігравых трубак адпавядае манеры вырабу дуды з Лепельскага краязнаўчага музея, а таксама дудовым аналагам Усходняй Еўропы (мал. 3). Аднак нізкая якасць вырабу сведчыць пра аднаразовую, альбо некалькіразовую працу дудар-майстра. Прысутнічае інкрустацыя волавам з геаметрычнай стылістыкай аналагічнай дуды з Лепельскага краязнаўчага музея, але без асаблівай апрацоўкі.



Малюнак 2 – Дуда з Гродзенскага археалагічнага музея, малюнак С.Чубрыка.



Малюнак 3 – Ігравыя часткі дуды з Гродзенскага археалагічнага музея (рэканструкцыя ражка на «пераборы», малюнак С.Чубрыка.

У фондах Музея старажытнай беларускай культуры захоўваецца дуда, вымайстраваная І. Лычкоўскім, па заказе І. Назінай у 1979 годзе. Выява гэтай дуды ўвайшла ў энцыклапедыі, дзе прысутнічалі артыкулы пра беларускую дуду. Наша даследаванне выявіла некаторыя асаблівасці, якія на жаль не дазваляюць атрыбуць гэты інструмент як традыцыйны беларускі. Па-першае форма і спосаб вырабу меху. Ён пашыты з выкарыстаннем устаўкі нахштальт школьнага ранца без выкарыстання тасьмы (мал. 4). Такое тэхналагічнае вырашэнне не можа забяспечыць надзейнага функцыянавання дуды. Наяўнасць двух паралельных швоў значна зніжае герметычнасць. Гэта бачна нават на самім інструменце, дзе швы чымсьці былі прапітаны і набылі жорсткасць. Але такія метады не дазваляюць выкарыстоўваць інструмент досыць доўга. Форма і спосаб вырабу меху, магчыма, быў пераняты ад дуды з Нацыянальнага музея гісторыі і культуры Беларусі.

Драўляныя музычныя трубка таксама наводзяць на сумненні адносна іх традыцыйнасці. «Перабор» нагадвае аўтарскія жалейкі, якімі славіўся майстар І. Лычкоўскі. Замест рагаўнёў-раструбаў, там стаіць конусападобны раструб. Канструкцыя «гуку» ўяўляе сабой суцэльную трубку без магчымасці падстройкі тону пад жалейку. Улічваючы магчымасць выкарыстання такой «прымітыўнай канструкцыі» ў іншых традыцыях (шведская, македонская і інш.) можна дапусціць, што адсутнасць «слайда» сведчыць пра архаічнасць «гуку» [6]. Але ўжо раструб не ўпісваецца ў ніводную вядомую дударскую традыцыю. Ён спалучае конусападобны раструб, які трохі нагадвае рог, але выраблены з дрэва. Такім чынам становіцца відавочным, што майстар І. Лычкоўскі змайстравалі дуду па славесных апісаннях, пры чым наўрад ці ён бачыў традыцыйную дуду, апроч дуды з Нацыянальнага музея гісторыі і культуры Беларусі. Канешне адчуваецца падыход да справы майстра, які звязан з духавымі народнымі інструментамі, але дуду яго аўтарства наўрад ці можна назваць традыцыйнай (мал.5).

Дуда, якая магчыма паслужыла прататыпам для майстра І. Лычкоўскага, захоўваецца ў Нацыянальным музеі гісторыі і культуры Беларусі №11873 (мал. 6).

Гэты інструмент стаў сімвалам беларускай дуды ў сяр. XX ст., дзякуючы «Атласу музычных інструментаў народаў СССР» [7]. У ім даецца апісанне беларускай дуды з характэрнымі ражкамі ў форме «куруцельнай трубка». Гэты стэрэатып замацаваўся за беларускай дудой і па сёняшні дзень (такую форму ражкоў пры вырабе дуды скарыстаў майстар В. Кульпін). Аднак нашы даследаванні гэтага інструменту выявілі некаторыя важныя факты.

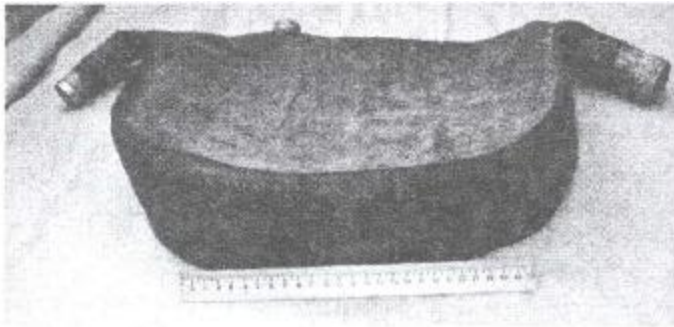
Па-першае, мех пашыты з скураной устаўкай нахштальт ранцу. Скура для меху выкарыстана надзвычай цвёрдая і тоўстая, што робіць немагчымым выкарыстанне яго ў музычнай практыцы (мал.7). Таксама вельмі маленькі шыйкі пад стокі-пераходнікі ня толькі нязручныя, але нават не прымаюць форму правільнага палажэння ігравых трубак. Мантаж пераходніку-стоку пад соску зроблены з унутранага боку скуры, што сведчыць пра аднаразовую работу, без уліку магчымасці яго замены альбо рамонту.

Па-другое «гук» зроблены з суцэльнага кавалку дрэва (ясень) без «слайду», што не дазваляе яго настраіваць у тон з жалейкай-«пераборам». Дыяметр унутранага канала састаўляе каля 30 мм, што зусім не адпавядае ніводнаму дудовому аналогу Беларусі і Еўропы, а тым больш законам акустыкі. З такімі параметрамі «гуку» можна казаць пра яго абсалютную падробку, альбо бутафорыю.

Насупраць жалейка, па ўсёй верагоднасці з'яўляецца аўтэнтычнай і адпавядае ўзросту, які прыпісваецца дудзе пашпартнымі дадзенымі (кан. XIX ст.). Жалейка-«перабор» вымайстравана з сасны, унутраны канал каля 8мм, ігравыя адтуліны прапаленыя, што адпавядае тэхналогіям таго часу (мал.8). Аднак застаецца пытанне пра аўтэнтычнасць ражка жалейкі: мы лічым яго больш позняй дапрацоўкай. Адпаведна ражок «гуку» хутчэй за ўсё быў зроблены разам з ім. Дадзеная дуда з'яўляецца падробкай з магчымым выкарыстаннем частак ад сапраўднай дуды, альбо проста жалейкі.

Такім чынам, мы разгледзілі дуды з музейных калекцый Беларусі. Канешне зараз фонды музеяў папаўняюцца новымі інструментамі (Выстава-музей БНМІ пры БДУКіМ, Музей старажытнабеларускай культуры пры НАН Беларусі, Музейны комплекс «Заслаўе», Нацыянальны музей гісторыі і культуры Беларусі і інш.). Тут варта адзначыць працы майстроў: А.Лася, У.Грома, В.Кульпіна, А.Сурбы, Д.Сухога, Ю.Панкевіча, В.Козака.

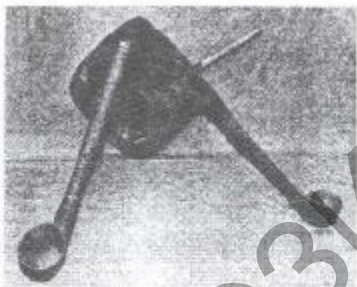
Што датычыць нашага аналізу, то можна канстатаваць наяўнасць у музеях Беларусі дуд як традыцыйных функцыянуючых, так і вонкавую імітацыю. Адзінае становіцца відавочным: у навуковых працах, а таксама пры рэканструкцыі і рэвіталізацыі неабходна спасылацца на інструменты, якія дакладна адпавядаюць этнаграфічным і эмпірычным дадзеным. Нажаль у музеях Беларусі гэта толькі два інструмента: дуда з Лепельскага краязнаўчага музея і дуда з Гродзенскага археалагічнага музея.



Малюнак 4 – Мех дуды І. Лычкоўскага, фота А. Сурбы  
(Музей старажытнабеларускай культуры пры НАН Беларусі)



Малюнак 5 – Дуда майстра І. Лычкоўскага, фота А.Сурбы.  
(Музей старажытнабеларускай культуры пры НАН Беларусі)



Малюнак 6 – Дуда з Нацыянальнага музея гісторыі і культуры Беларусі, паводле «Атласу музычных інструментаў народаў СССР»



Малюнак 7 – Мех дуды з Нацыянальнага музея гісторыі і культуры Беларусі, фота А. Сурбы.



Малюнак 8 – «Перабор» - жалейка ад дуды з Нацыянальнага музея гісторыі і культуры Беларусі, фота А. Сурбы

#### Спіс літаратуры:

1. Никифоровский, Н.Я. Очерки Витебской Белоруссии. Дудар и Музыка. Этнографическое обозрение / Н. Я. Никифоровский - Витебск, 1892. - Кн. 13-14. - № 2 - 3. - 33 с.
2. Романов, Е.Р. Вымирающий инструмент / Е.Р. Романов - Вильно, 1909. — 7 с.
3. Назіна, І.Д. Беларускія народныя музычныя інструменты / І.Д. Назіна. - Мінск: Беларусь, 1997. - 239 с.
4. Скорабагатчанка, А.В. Беларускія народныя музычныя інструменты XX стагоддзя. Вучэбны дапаможнік. / А. Скорабагатчанка. - Мінск : Бел. навука, 2001. - 398с.
5. Сасноўскі, Зм. Гісторыя беларускай музычнай культуры ад старажытнасці да канца XVIII стагоддзя / Зм. Сасноўскі. - Мінск : Харвест, 2010. -400 с.
6. Baines, A. Bagpipes. Pitt Rivers museum University of Oxford / A. Baines. - Oxford,1960. — 142 с.
7. Вертков, К. Атлас музыкальных инструментов народов СССР. / К. Вертков, Г. Благодатов, Э. Язовицкая. - М.: Музыка, 1977. - 395с.