

Фотаздымкі Беларускага музея імя Івана Луцкевіча: новыя знаходкі



**ЛАБАЧЭЎСКАЯ
Вольга
Аляксандраўна.**

Прафесар кафедры этналогіі і фальклору Беларускага дзяржаўнага ўніверсітэта культуры і мастацтваў, доктар мастацтвазнаўства, дацэнт. Нарадзілася ў г. Цюмень (Расійская Федэрацыя). У 1977 г. закончыла Інстытут жывапісу, скульптуры і архітэктуры імя І.Рэпіна ў Ленінградзе. Працавала ў Нацыянальным мастацкім музеі Беларусі, загадчыкам аддзела мастацтвазнаўства Навукова-даследчай мастацка-эксперыментальнай лабараторыі Упраўлення народных промыслаў у Мінску, вядучым навуковым супрацоўнікам Беларускага дзяржаўнага інстытута праблем культуры. У 1984 г. закончыла аспірантуру Навукова-даследчага інстытута мастацкай прамысловасці ў Маскве. У 1987 г. абараніла кандыдацкую дысертацыю, у 2014 г. — доктарскую. Займаецца пытаннямі традыцыйнай мастацкай культуры Беларусі, праблемамі трансфармацыі народнага тэкстылю і інш. Аўтар каля 250 навуковых публікацый, у тым ліку сямі манаграфій.

Першы нацыянальны музей, у якім збіралася беларуская гістарычная, мастацкая і культурная спадчына, быў адкрыты ў Вільні ў 1921 г. на аснове калекцыі, створанай апантаным збіральнікам старажытнасцей Іванам Луцкевічам. Да гэтага часу, на жаль, мы не ведаем, як дакладна выглядаў музей, таму што захаваліся толькі адзінкавыя выявы яго экспазіцыі. Нядаўна выяўленыя тры фотаздымкі, зробленыя ў залах музея, даюць магчымасць нам удакладніць гэтыя веды і ідэнтыфікаваць тыя прадметы, якія на іх адлюстраваныя.

Пасля закрыцця музея ў 1945 г. і падзелу яго збораў паміж Літвой і Беларуссю экспанаты, што належалі яму, на дзесяцігоддзі аселі ў фондасховішчах розных музеяў, архіваў, бібліятэк, многія пры гэтым страцілі свае "пашпартныя дадзеныя": звесткі пра аўтара, месца паходжання, час стварэння. Аднак Беларускі музей імя Івана Луцкевіча набыў сімвалічнае вымярэнне і ўспрымаецца як неад'емны складнік працы па будаванні нацыянальнай культуры Беларусі.

За апошнія дзесяцігоддзі было выказана шмат ідэй, паўстала нямала праектаў адраджэння і ўзнаўлення музея. Гэтыя ініцыятывы, на жаль, не былі рэалізаваныя і сёння ўяўляюць цікавасць як прадмет даследавання грамадскай свядомасці і форм сімвалізацыі значных для нацыянальнага будаўніцтва культурных з'яў. Інстытуцыянальны намаганні на азначаным шляху выявіліся ў арганізацыі дзвюх юбілейных выстаў: да 75-годдзя адкрыцця музея ў Нацыянальным гістарычным музеі Рэспублікі Беларусь¹ і да яго 100-годдзя ў Нацыянальным мастацкім музеі Рэспублікі Беларусь². Гісторыя і калекцыі першага беларускага музея застаюцца прадметам навуковага інтарэсу, з'яўляюцца новыя публікацыі, прысвечаныя іх даследаванню³, і новыя знаходкі.

У час сваёй дзейнасці ў Вільні музей месціўся ў былых базыльянскіх мурах. Памяшканне было невялікае і мала прыстасаванае для паказу і захавання экспанатаў. Яно належала праваслаўнай царкве, якая перадала яго бясплатна Беларускаму навуковаму таварыству — правапераемніку калекцыі Івана Луцкевіча. Рамонт у памяшканні быў зроблены на прыватныя сродкі членаў таварыства — Антона Луцкевіча і архітэктара Лявона Дубейкаўскага⁴.

Як выглядала экспазіцыя музея, можна ўявіць па адзіным фота, надрукаваным у 1933 г. у артыкуле Антона Луцкевіча "Беларускі музей ім. Івана Луцкевіча"⁵. Жывапісныя творы, графічныя аркушы, скульптуры невялікага памеру, музычныя інструменты размяшчаліся на сценах пад сцяпеністай столлю; узоры сакральнай скульптуры стаялі на сталах і

паліцах; дробныя прадметы, у тым ліку посуд, начинне, захоўваліся ў шкляных вітрынах. У цэлым экспазіцыя музея выглядала вельмі насычанай разнастайнымі па памерах, матэрыялах і храналогіі творами беларускага мастацтва і гістарычнымі рарытэтамі. Згаданае фота зафіксавала толькі адну залу музея, што не дазваляе скласці цэласнае ўяўленне пра яго экспазіцыю, а не вельмі якасная выява не дае магчымасці разгледзець асобныя экспанаты⁶.

У фотаархіве Нацыянальнага музея Літвы намі былі выяўлены тры невядомыя раней фотаздымкі музея, якія публікуюцца ўпершыню. Яны істотна дапаўняюць нашы ўяўленні пра яго экспазіцыю. Для даследчыкаў і музейшчыкаў, якія цяпер захоўваюць яго падзеленыя часткі, гэтыя фотаздымкі з'яўляюцца каштоўнай візуальнай крыніцай для рэканструявання збораў музея і атрыбуцыі асобных экспанатаў.

Адзін са здымкаў дае магчымасць дэтальна ўявіць частку экспазіцыі залы, зафіксаванай на фота, змешчаным у 1933 г. у артыкуле Антона Луцкевіча. Гэта выява правага боку залы з вялікімі дрэварытамі ў рамах пад шклом. Пад імі на паліцы, пакрытай тканінай, расстаўлены ўзоры сакральнай скульптуры.

Калекцыю сакральнай драўлянай скульптуры музея Антон Луцкевіч ацэньваў як вельмі каштоўную: "Але найбольш цэннай з'яўляецца калекцыя твораў народных разьбяроў. [...] Ёсць экспанаты і з Віленшчыны, і з Навагрудчыны. Для вывучэння народнай творчасці — неацэннае і нявыкарыстанае дагэтуль багацце"⁷. Гэтыя творы, што трапілі ў розныя музеі, захоўваюцца пераважна ў іх фондасховішчах, неадследаваныя, фактычна не апублікаваныя і не ўведзеныя ў навуковае карыстанне. На юбілейнай выставе 2021 г. у Нацыянальным мастацкім музеі ўпершыню паказана прадстаўнічая колькасць узораў сакральнай скульптуры, якія выразна сведчаць аб існаванні на заходніх землях Беларусі багатых традыцый народнага і прафесійнага разьбарства па дрэве, яго самабытнай іканаграфіі і мастацкіх прыёмаў.

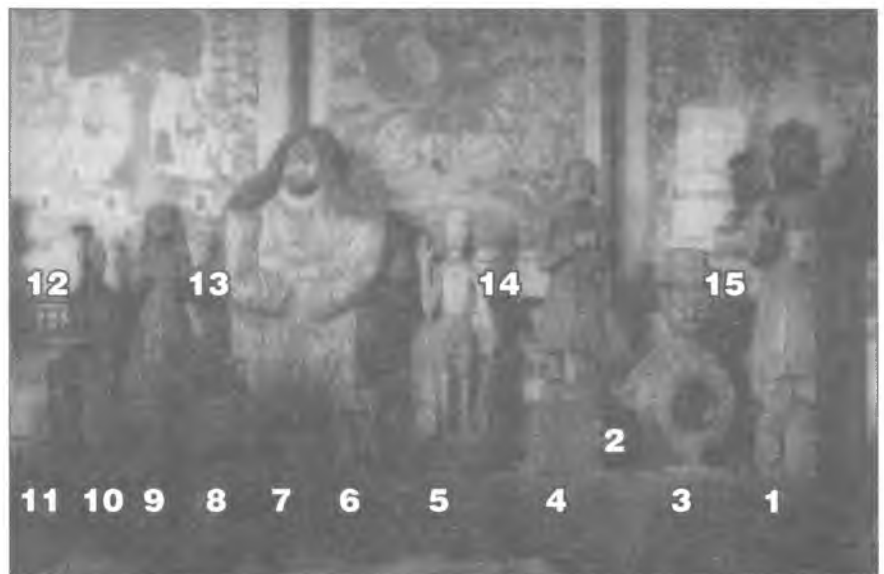
Вялікія па памеры дрэварыты з Віленшчыны (гэтак званыя "лубкі"), якія бачым на фотаздымку, — сапраўдныя перліны збору музея. У 1937 г. вядомы польскі мастацтвазнаўца Ксаверый Півовіч прысвяціў ім артыкул "Невядомая калекцыя народных дрэварытаў"⁸. У 1989 г. выявы 7 дрэварытаў і інвентарныя звесткі аб іх апублікаваў Яўген Кулік, выказаўшы спадзяванні, што яны будуць вернутыя Беларусі⁹. Выявы дрэварытаў на фотаздымку каштоўныя тым, што сведчаць аб іх прыналежнасці да збораў музея. Пасля падзелу яго калекцыі гэтыя творы не былі перададзеныя ў Беларусь. Яны захоўваюцца ў Нацыянальным музеі Літвы, некаторыя з іх прадстаўлены ў яго сталай экспазіцыі.

Добрая якасць архіўных фотаздымкаў дазваляе дакладна ідэнтыфікаваць экспанаты музея і, адпаведна, іх цяперашняе месцазнаходжанне. Крыніцамі для ідэнтыфікацыі з'яўляюцца інвентарная кніга музея, рукапіс якой захоўваецца ў Беларускам дзяржаўным архіве-музеі літаратуры і мастацтва¹⁰ і быў апублікаваны ў 1995 г. у часопісе "Спадчына"¹¹; каталог выставы 1996 г. у Нацыянальным гістарычным музеі Рэспублікі Беларусь (НГМ РБ); анатаваныя фотаздымкі экспанатаў з артыкула 1933 г. Антона Луцкевіча; а таксама экспанаты, паказаныя на юбілейнай выставе да 100-годдзя Беларускага музея імя Івана Луцкевіча ў Нацыянальным мастацкім музеі Рэспублікі Беларусь (НММ) у 2021 г. Каштоўную дапамогу ў атрыбуцыі драўляных скульптур, што захоўваюцца ў фондах апошніх, аказалі супрацоўнікі аддзела старажытнабеларускага мастацтва НММ Станіслаў Чавус і Дзмітрый Моніч.

На першым фотаздымку можна ідэнтыфікаваць 15 экспанатаў Беларускага музея імя Івана Луцкевіча.

1. "Фігура, рэзаная з дрэва, паліхромованая, сьв. Яна Нэпомуцэна (?). З ваколіц Будслава на паграніччы Вялейскага і Барысаўскага пав. Выменена ў адваката Савінскага ў Вільні" (Інв. кн. № 51/258)¹². Невядомы святы. XVIII ст. Дрэва, паліхромія. Вышыня 81 см. НММ РБ, КП-1973. Выстава 2021 г.

Фотаздымак 1. Фрагмент экспазіцыі Беларускага музея імя Івана Луцкевіча ў Вільні. Канец 1930-х гг. Нацыянальны музей Літвы (EMiK 3).





Фотаздымак 2.
Частка экспазіцыйнай залы
Беларускага музея імя Івана
Луцкевіча ў Вільні.
Канец 1930-х гг.
Нацыянальны музей Літвы
(EMiK 10).

2. "Драўляная разьба — бюст негра ў усходнім завоі — праўдападобна адзін з трох каралёў, пакланяўшыхся Хрысту. З Дзісеншчыны" (Інв. кн. № 52/259). Бюст валхва Валтасара. XVIII—XIX стст. Дрэва, разьба, паліхромія. НММ РБ, КП-1950. Выстава 2021 г.

3. "Рэфлектар да свячы — шкло аранжавае ў драўлянай круглай рамцы з крыглаватымі зубчыкамі. Вышыня 24 см. З Поразава Ваўкавыскага пав." (Інв. кн. № 88/295). Месцазнаходжанне невядомае.

4. "Драўляная фігура Хрыста перад раскрыжаваньнем у цярнёвым венку, стоючы. Маляваная. Паходзіць з старога, неіснуючага ўжо царквы, дзе было гэтых фігур яшчэ 12, з вёскі Рабунь, Касьцяневіцкае гм. Вялейскага пав. Работа ст. — Ад Міхаіла Шчаснага, вучня 7 кл. Віл. Бел. Гімназіі. 29.IV.1930." (Інв. кн. № 4/ 209). Хрыстос перад Пілатам. Пачатак XVIII ст. (?). Дрэва, разьба, алей. Вышыня 55 см. НГМ РБ, КП-45286¹³.

5. "Фігура ўскросшага Хрыста, правая рука ўзнята ўверх і паказвае наперад. Разьба з дрэва, паліхромная. Вышыня 82 см. Паходзіць з Ваўкавыскага пав., дар Сергіевіча 18.11.38." (Інв. кн. № 79/286). Месцазнаходжанне невядомае.

6. "Фігура ўкленчаўшае жанчыны (М.Б.) у сінім плашчы і бронзавай туніцы. Дрэва маляванае. Вышыня 22 см" (Інв. кн. № 85/292). НММ РБ, КП-17300.

7. "Фігура Хрыста з рэпусаванай меднай бляхі, пазалочанае, твар, рукі і ступні паліхромныя. Куплена ад архіт. Жынгеля, які атрымаў фігуру ў лік платы за сваю працу ў касцёле ў Тургелях, дзе знаходзілася гэта скульптура" (Інв. кн. № 34/239). Варыянт назвы: "Фігура Хрыста, выкананая з мядзянай бляхі, залачонай і паліхромнай. З Тургалюў, каля Вільні"¹⁴. Месцазнаходжанне невядомае.

8. "Фігурка ўкленчаўшая — мужчына (апостал) у чырвонай туніцы і бронзавым плашчы. Дрэва маляванае. Вышыня 22 см" (Інв. кн. № 84/291). Месцазнаходжанне невядомае.

9. "Жаночая фігура з дрэва, калісь маляваны быў

твар і рукі, быццам малячыся (Мадонна?). Вышыня (бяз стоп) 94 см." (Інв. кн. № 12/217). Месцазнаходжанне невядомае.

10. "Фігура Хрыста, седзячы, з мяккага белага дрэва, маляванага на цёмна. Нехапае левае рукі — ад пляча да далоні. Куплена ад гр. Ярмолавіча ў Вільні (25.V.35), які кажа, што работнік, які яму прадаў, знайшоў яе ў зямлі ў Вільні" (Інв. кн. № 37/244). Месцазнаходжанне невядомае.

11. "Каплічка", работы Б.Пачопкі з в. Руконі пад Вільняй. 1910 (?) (Інв. кн. № 32/237). Месцазнаходжанне невядомае.

12. Хрыстос у цямніцы¹⁵. (Па Інв. кн. не ідэнтыфікаваны). Месцазнаходжанне невядомае.

13. "Народны дрэварыт (тыпу 158, 159 і 160): Адам і Ева пад дрэвам, пакрытым яблакамі; на дрэве — зьмей у чорныя і белыя клетачкі спакушае іх. Ля іх ног — алень, леў, птушка. Навакोल усяго рысунку ўгары — рознакалёрная гірлянда і райскія птушкі. Надпіс: ADAM I EWA. Вымеры: 71x81 см." (Інв. кн. № 161/512). Нацыянальны музей Літвы.

14. "Народны дрэварыт: сьв. Юры на кані, коле смока. Над ім у небе ангелы; пад ім на зямлі ў полі карова і фігура чалавека кленчучы; збоку справа — месца, перад ім — князь у кароне. Зьлева — касцёл. Колеры яркія, жывыя. Вымеры: 71x87 см. Подпіс: Obraz S: Jerzego Patrona Wielkiego... другой паловы не хапае; павінна быць: Xięstwa Litewskiego R. 1711. Гэты надпіс поўны ёсць на дрэварыце ў літоўскай зборцы ў Шаўлях" (Інв. кн. № 158/509); "Колёрованы "лубок" віленскай работы з 1821 г."¹⁶. Нацыянальны музей Літвы.

15. "Народны дрэварыт (тыпу № 158): Хрыстос укленчаўшы, на ім сляды бічаванья, навакол на зямлі ляжаць эмблемы мукаў. У верхняй часцы навакол фігуры Хрыста — сем сцэн, датычных укрыжавання. Вымеры: 71x87 см. Надпіс: Obraz Pana Jezusa Wogroscy Klenczoego NAMODLITWIE... WILME. R 1821" (Інв. кн. № 159/511). Нацыянальны музей Літвы.

На другім фотаздымку можна ўбачыць частку іншага зала музея. На тарцовай сцяне размешчаны драўляныя фігуры укрыжаванага Хрыста без крыжоў і адно распяцце. Над дзвярным праёмам вісяць галоўкі "пуці". Справа часткова бачная вялікая фігура Хрыста са звязанымі рукамі. Драўляная скульптура таксама стаіць на падваконні. Большую частку прасторы зала з правага боку займаюць дзве шкляныя вітрыны з дробнымі прадметамі. Звяртае ўвагу тое, што яны ўсталяваныя на драўляныя скрыні (верагодна, з экспанатамі), пакрытыя тканінай. Паміж вітрынамі на кравецкім манекене экспануецца народная жаночая світка.

1. "Такая-ж фігура, як №7. Вышыня 1,49 м. З Верхнянскае царквы, Дзісенскага пав. Відаць, што №№7 і 8 зроблены адным майстрам." (Інв. кн. № 8/213). (Подпіс да № 7: "Фігура Хрыста, рэзаная з дрэва і маляваная. Хрыстос стаіць у цярыёвым вянку і са звязанымі рукамі. Вышыня 1,46 см. З Асінагорскае царквы Дзісенскага пав. Канца XVIII ст." (Інв. кн. № 7/212)). Вось Чалавек. XIX ст. Дрэва, разьба, паліхромія. НММ РБ, КП-13418. Выстава 2021 г.

2. "Галоўка анёла — разьба з дрэва — пабеленая (вышыня 19 см)" (Інв. кн. № 75/282). Херувім. Другая палова XIX ст. Дрэва, разьба. З Поразава. Паходзіць ад Сергіевіча. НММ РБ, КП 1946. Выстава 2021 г.

3. "Галоўка анёла, як № 75, пабеленая разьба з дрэва. Вышыня 21 см" (Інв. кн. № 76/283). Херувім. Другая палова XIX ст. Дрэва, разьба. НММ РБ, КП-1947. Выстава 2021 г.

4. "Фігура стаячага Хрыста — пасля ўваскрэсеньня (абламана падстаўка). З дрэва маляванага. Вышыня 51 см. Не хапае ўсяе правае рукі і кісці левае" (Інв. кн. № 74/281). Уваскрэслы Хрыстос. XVIII ст. (падстаўка рэстаўраваная). НММ РБ, КП-14658. Выстава 2021 г.

5. "Фігура распятага Хрыста (з крыжа). 93 см вышыні. Дрэва. Не хапае ступнёў. На адваротнай старане надпіс: 1696 г." (Інв. кн. № 72/279). Укрыжаванне.

Надпіс: "1696 Kazimirus Krupowicz". З Поразава. НММ РБ, КП-1942. Выстава 2021 г.

6. "Фігура распятага Хрыста (з крыжа). Такая ж фігура як 72, толькі малая (55 см), бяз рук і ступнёў — праўдападобна копія з папярэдняга нумару. З дрэва" (Інв. кн. № 73/280). Месцазнаходжанне невядомае.

7. "...Анёлкі, віленскае работы. Рукі і часць ног паабламаня" (Інв. кн. № 27/232). Месцазнаходжанне невядомае.

8. "Карыятада (да пояса) — разьба з дрэва (неразборліва), 90 см вышыні. Правая рука ўзнята ўверх — вышэй галовы" (Інв. кн. № 71/278). Анёл. Сярэдзіна XVIII ст. НММ РБ, КП-19546. Выстава 2021 г.

9. "...Анёлкі, віленскае работы. Рукі і часць ног паабламаня" (Інв. кн. № 28/233). Анёл. XVIII ст. Вышыня 42 см. НММ РБ, КП-5482.

10. Анёл. Магчыма, адзін з трох анёльчыкаў з Нягневіцкай царквы (Інв. кн. № 24—26/229—231). Месцазнаходжанне невядомае.

11. "Распяты Хрыстос (дрэва) на крыжы. Некалі быў памалаяваны. Вышыня фігуры 56 см" (Інв. кн. № 11/216) (?). Месцазнаходжанне невядомае.

12. "Putti, разьба з дрэва, пабеленая. Вышыня 88 см. З Ваўкавыскага пав., дар Сергіевіча 18.II.38" (Інв. кн. № 78/285). НММ РБ, КП-1965.

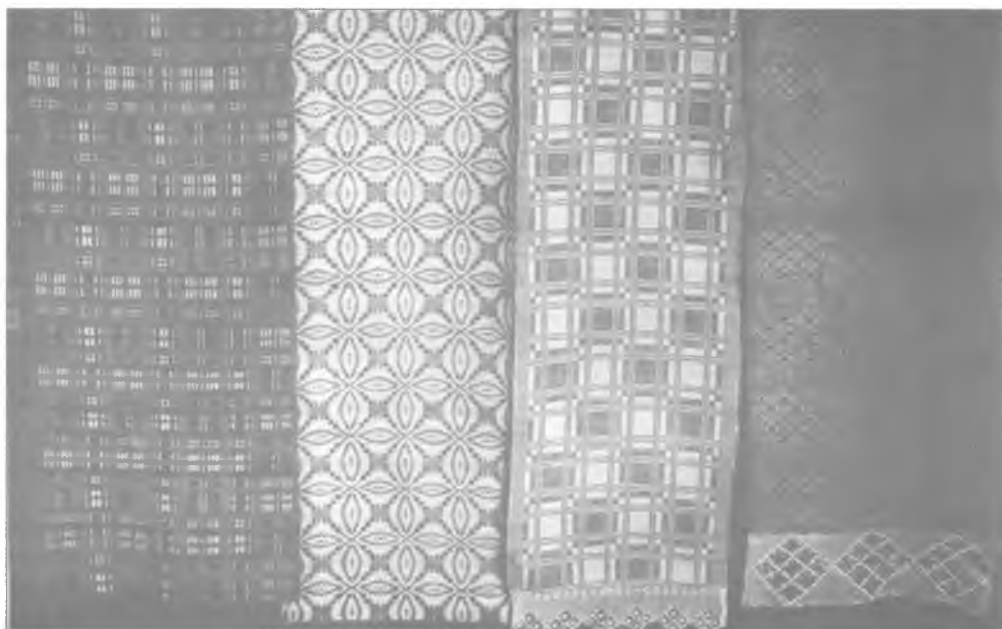
13. Укрыжаванне. (Па Інв. кн. не ідэнтыфікаванае). Месцазнаходжанне невядомае.

14. "Фігура распятага Хрыстоса з дрэва, без адной рукі (левае) і без крыжа. Малявана. Вышыня фігуры 103 см". (Інв. кн. № 10/215). НММ РБ, КП-11830.

15. "Жаночая фігура (М. Б.) стаіць. Дрэва немалаяванае. Вышыня 56 см. — Ад гр. Шутовіча. З в. Барадзенічы Годзкае гм. Браслаўскага пав." (Інв. кн. № 86/293) (?). Месцазнаходжанне невядомае.

16. "Фігура Хрыста пасля ўскрэсеньня — дрэва, паліхромованае, з в. Буйвідзю п/Вільняй. Вышыня 58 см.

Фотаздымак 3.
Ручнікі ў тэхніцы чатырохнітовага ткацтва са збору Беларускага музея імя Івана Луцкевіча ў Вільні. Канец 1930-х гг. Нацыянальны музей Літвы (EMik 15).



Ад гр. П.Сергіевіча. 18.1.38." (Інв. кн. № 68/275). Месцазнаходжанне невядомае.

17. "Фігура анёла (стаіць). Нехапае правага крыла і левае рукі ад локця. Разьба з дрэва, пабеленая. Вышыня 67 см. З Ваўкавыскага пав., дар Сергіевіча 18.1.38". (Інв. кн. № 80/287) (?). Анёл. Першая палова XVII ст. НММ РБ, КП-5486. Выстава 2021 г.

18. Світка жаночая. Канец XIX — пачатак XX ст. Наваградчына (?). Месцазнаходжанне невядомае.

На трэцім фота зафіксаваныя вырабленыя ў тэхніцы чатырохнітовага ткацтва ручнікі з разнастайнымі арнаментамі, характэрнымі для Гродзеншчыны і заходніх раёнаў Віцебскай вобласці. Удакладніць месца іх паходжання не ўяўляецца магчымым, бо інвентарная кніга музея пад № 2, дзе маглі быць апісаныя калекцыі народных тканін і адзення, да сёння не выяўлена.

Знойдзеныя тры фотаздымкі і ідэнтыфікацыя экспанатаў, адлюстраваных на іх, даюць магчымасць яшчэ раз звярнуцца да ідэі стварэння электроннага каталога калекцыі Беларускага музея імя Івана Луцкевіча, патрэба ў якім для музейнай справы і даследавання беларускай культуры відавочная.

¹ Спадчына, якая належыць Беларусі. Да 115-годдзя з дня нараджэння І.Луцкевіча і 75-годдзя з адкрыцця Беларускага музея імя І.Луцкевіча ў Вільні: каталог. Мінск, 1996. [Машынапіс].

² Моніч Дз. Віленскі беларускі музей імя Івана Луцкевіча — 100 // Беларускі гістарычны часопіс. 2021. № 11. С. 35—37.

³ Іванова В. Беларускі музей імя Івана Луцкевіча ў Вільні ў 1939—1941 // Беларускі гістарычны часопіс. 2021. № 8.

С. 27—31.

⁴ Луцкевіч А. Беларускі музей ім. Івана Луцкевіча. Вільня, 1933. С. 3.

⁵ Там жа. С. 4.

⁶ У Нацыянальным гістарычным музеі РБ ёсць 80 фотаздымкаў асобных экспанатаў Беларускага музея імя Івана Луцкевіча (КП-48006/1-66, НД-33296/1-14). Яны паступілі з архіва мастака Яўгена Куліка. Толькі на чатырох з іх адлюстраваныя фрагменты экспазіцыі з халоднай зброяй і даспехамі на тарцовай сцяне; вялікім гадзіннікам, які стаіць на падлозе, і часткай шкляннай шафы з экспанатамі; вялікім люстрам у раме на сцяне і драўлянай скульптурай Хрыста.

⁷ Луцкевіч А. Беларускі музей ім. Івана Луцкевіча. С. 11.

⁸ Півоцкі К. Невядомая калекцыя народных дрэварытаў / пераклад і прадмова В.Лабачэўская // Спадчына. 1995. № 5. С. 3—10.

⁹ Кулік Я. Беларускі народны дрэварыт // Спадчына. 1989. № 2. Уклейка паміж с. 32—33.

¹⁰ Беларускі дзяржаўны архіў-музей літаратуры і мастацтва (БДАМЛіМ). Ф. 518, воп. 1, спр. 1128.

¹¹ Інвентарная кніга Музею ім. Ів. Луцкевіча Беларускага навуковага таварыства ў Вільні / падрыхтоўка да друку Ул. Крукоўскага // Спадчына. 1995. № 1—5.

¹² Тут і далей у двукоссі дадзена апісанне экспаната, яго парадкавы нумар ў адпаведным раздзеле і агульны парадкавы нумар ў інвентарнай кнізе. Захаваная арфаграфія арыгінала.

¹³ Спадчына, якая належыць Беларусі... С. 5.

¹⁴ Луцкевіч А. Беларускі музей ім. Івана Луцкевіча. С. 12.

¹⁵ Там жа.

¹⁶ Там жа. С. 10.