

СТРАЧАНАЯ СПАДЧЫНА

Алег Трусаў

ЦЕНЬ ВІТАЮТА
ТУТ
БЛУКАЕ...

Стары замак у Гродне

У 1980-ыя гг. на тэрыторыі Старога замка ў Гродне праведзены значныя архітэктурныя й археалагічныя даследаванні. У выніку атрыманы новыя звесткі пра абарончыя збудаванні гродзенскага дзядзінца XI — XIV стст. і каменнай архітэктуры XV — XVIII стст.

Першыя насельнікі з'явіліся на Замкавай гары ў канцы X — пачатку XI ст. Менавіта ў гэты час, як паказалі раскопкі, на берагавым мысе, дзе з'явіваюцца рэкі Гараднічанка й Нёман, сфарміраваўся комплекс абарончых збудаванняў, культурных і грамадзянскіх пабудов, якія неўзабаве сталі дзядзінцам Гродна.

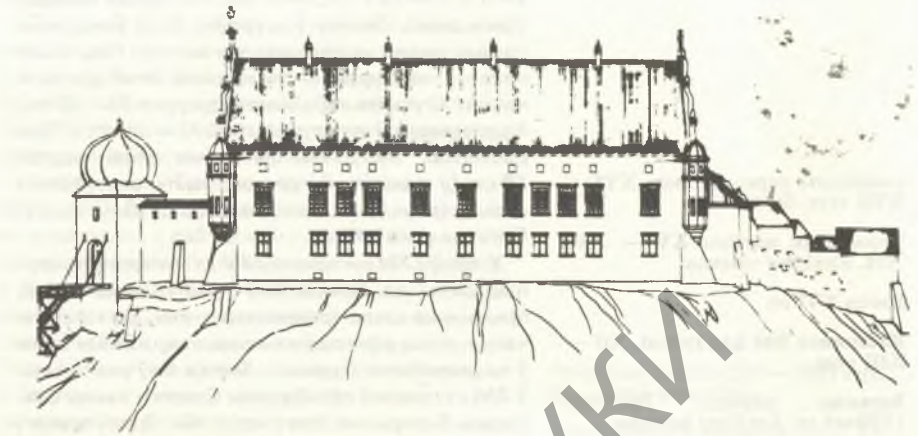
У летапісах Гродна згадваецца пад 1183 г.: «...логоре весь и церкви каменные... от молние...» Запіс датычыць, нясумненна, перш за ўсё сучаснага «Старога замка».

Па краях Замкавай гары быў насыпаны высокі абарончы вал, які ўнізе дасягаў шырыні 10—15 м. Унутры ён меў канструкцыі з дубовых і сасновых бярвёнаў, пакладзеных насыцілам. Знешні схіл вала быў абкладзены каменнем. Рэшткі вала адкрыліся як у паўночнай частцы замка, так і ў паўднёвай. Зверху па валу былі яшчэ драўляныя сьцены т. зв. «гародкі» з баявой гаперэяй, прычым частка сьцен была з плінфы, відаць, у самых небяспечных месцах. Такі камбінаваны характар абарончых збудаванняў (драўляна-каменных) на беларускіх землях у XII ст. не сустракаецца больш нідзе.

У цэнтральнай частцы дзядзінца ў другой палове XII ст. былі пабудаваны Ніжняя царква і княжацкі хорам (палац, царам). Яны значна ўзвышаліся над драўлянай забудовай. Разгледзім асаблівасці гэтых пабудов больш падрабязна.

Ніжняя царква. Рэшткі яе (заходняя й паўднёвая сьцены) знойдзены падчас земляных прац 1932—1933 гг., якімі кіраваў Юзаф Ядкоўскі. Ён праводзіў даследаванні непрафесійна, не звяртаў увагі на стратыграфію і таму быў адхілены ад кіраўніцтва раскопкамі. У 1937—1939 гг. раскопкі вёў Зыгмунт Дурчэўскі. Ён лічыў, што Ніжняя царква загінула ў пажары 1183 г. і не аднаўлялася. Над раскопачымі помнікамі паставілі драўляны павільён. Раскопкі прадоўжыў Мікалай Варонін у 1949 г.

Муры Ніжняй царквы захаваліся на вышыню ад 2 да 3,5 м. Гэта быў шасьціслуповы храм даўжынёю каля 18 м, шырынёй 11,7 м з трыма



Фасад палаца XVI ст., часоў Стэфана Баторыя. Рэканструкцыя У. Старасьціна.

апсідамі. Куты зрэзаны пад вуглом 45°. Адкапаны паўночна-заходні слуп, таксама са зрэзанымі кутамі. Фасады і інтэр'еры некалі аздабляліся плоскімі лапаткамі. Унутраныя паверхні сьцен мелі шматлікія адтуліны, што ўтвараліся гарлавінамі галасьнікоў. У паўднёва-заходнім кутце храма цагляная вінтавая лесьвіца вяла на хоры. Муры складзены з плінфы, яе сярэднія памеры 3,5—4 x 15 x 25—26,5 см. Некаторыя цагляны маюць на тарчакх знакі. Фасады будынка аздабляліся керамічнымі паліванымі пліткамі рознай формы, вялікімі шліфаванымі камянямі і паліванымі круглымі блюдамі. Ацалелі рэшткі падлогі з керамічных паліваных плітак, якія стваралі ў падкупальнай прасторы складаны геаметрычны малюнак. Царква ня мела фрэскавага росьпісу. Яе падмурак быў з дробных камянёў бяз вапнавай рошчыны. Знойдзены кавалкі сьпечаных у агні сьвінцовых лістоў, што некалі былі на даху. Прасочаны таксама рэшткі драўлянай аптарнай сьценкі, аздабленай некалі шматлікімі меднымі пласьцінамі з рознымі малюнкамі. Выяўлены кавалкі панікадзіпаў, лампадаў, рэшткі ад звона з рэльефным надпісам.

М. Варонін лічыў, што Ніжняя царква была ўзьведзена ў другой чвэрці—сярэдзіне XII ст. П. Рапапорт датуе яе другой паловай XII ст., як і іншыя помнікі гродзенскай архітэктурнай школы¹. Каляровую рэканструкцыю маёлікавай падлогі Ніжняй царквы выканала М. Малеўская².

У нашых раскопках каля паўночнай сьцяны Старога замка, на глыбіні каля 3 м ад дзённай паверхні, прасочана праслойка разбурэньня Ніжняй царквы. Намі сабрана багатая калекцыя плінфы розных памераў і формаў са знакамі на тарцах, а таксама паліваных керамічных плітак для фасадаў і падлогі царквы. Былі знойдзены кавалкі расплаўленага сьвінцу з даху, фрагменты галасьнікоў і цэлая арнаментальная медная накладка XII ст. (магчыма, яна аздабляла апартную перагародку ў інтэр'еры).

Хорам. Рэшткі гэтай пабудовы былі раскапаны Ю. Ядкоўскім у 1923—33 гг. на паўднёвым рагу гарадзенскага дзядзінца. Засталася толькі паўночная частка. Паўночная сьцяна будынка даўжынёю 9,72 м захавалася на вышыню да 2 м. Пасярэдзіне яе — дзьвярны праём шырынёй 1,63 м. Унутраныя сьцены палаца былі аздаблены нішамі шырынёю каля метра і вышынёю 1,85 м. Палац, відаць, быў двухпавярховы і меў



драўляныя перакрыцці на бэльках. Муры — з плінфы ў раўнаслойнай тэхніцы. Памер цаглін 4—5 x 18—20 x 29,5—31 см. На тарцах плінфаў ёсць знакі. Звонку ў муроўку былі ўкладзены радамі амаль неапрацаваныя камяні. Пад камянямі — падмурак — праслойка бітай цэглы й вапны. Агульная таўшчыня падмурка 35—40 см, ён упушчаны ў культурны слой XI — XII стст. Пры раскопках знойдзены паліваныя пліткі падлогі XII ст. (у тым ліку фігурныя), зьліткі аплаўленага сьвінцу (відаць, ад лістоў пакрыцця даху) і шмат бытавых рэчаў XII ст.

У канцы XIV — пачатку XV ст. зь вялікапамернай цэглы да палаца быў прыбудаваны ганак, прычым на цэгле трапляюцца меткі. Да гэтага-ж часу можна аднесці каменныя гарматныя ядры ў памяшканьнях будынка. Хорам быў разбураны ў XVI ст. падчас перабудовы Старога замка Стэфанам Баторыем. Насуперак Ю. Ядкоўскаму і

іншым дасьледчыкам 1930-ых гг. М. Варонін прымаў пабудову не за княжацкі палац, а за рэшткі абарончай вежы. Гэта аспрэчана дасьледаваньнямі П. Рапапорта і аўтара артыкула (раскопкі 1981 г.). Было пацверджана ранейшае меркаваньне ды выказана тое, што абарончую функцыю будынак мог выконваць у канцы XIV — XV ст., калі ўвайшоў у склад мураванага замка, збудаванага Вітаўтам.

Мураваныя сьцены XII ст. Упяршыню рэшткі каменнай сьцяны з плінфы выяўлены З. Дурчэўскім у 1937 г. на самым мысе Замкавай гары — кавалак сьцяны даўжынёй каля 4,5 м і вышынёй каля 1,8 м. У 1949 г. старажытны мур умацаваў бетоннай сьценкай М. Варонін. Ён меркаваў, што гэта рэшткі каменнай абарончай вежы драўлянага гарадзенскага дзядзінца.

Вывучэньне помніка прадоўжана ў 1981 г.

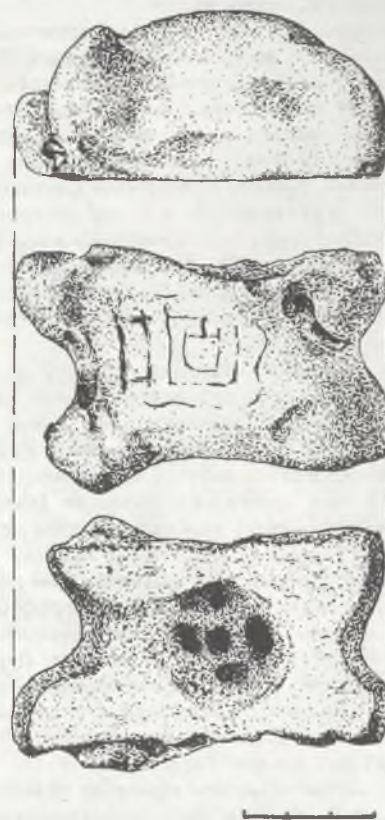
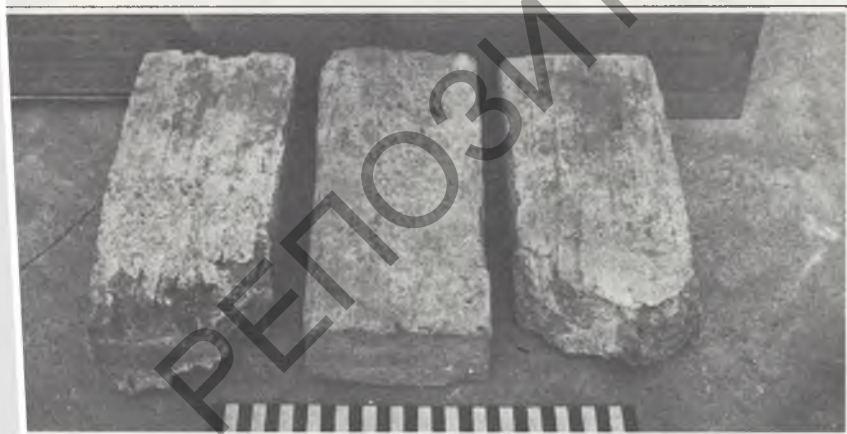
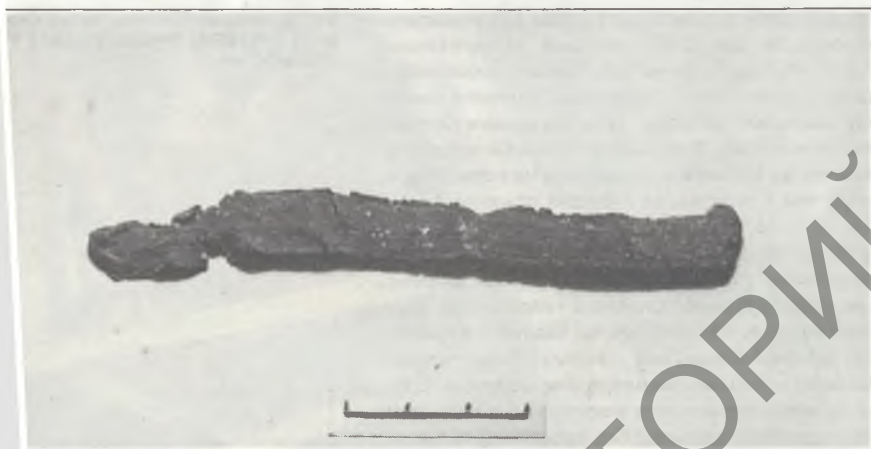
Сьвінцовы пераплёт акна XVI — XVII стст. Фрагмент.

Першюрная цагліна XV — XVI стст. Архіўны здымак.

Цэгла XVI ст.

Сасьцяная біта для гудьні. XII — XIII стст.

Верхняя царква. Раскопкі 1930-ых гг. Архіўны здымак.



Цалкам рэшткі каменных муроў вывучаны намі ў 1985—1986 і ў 1988 гг.³

Ацалелая частка сьцяны на паўночным схіле Замкавай гары захавалася прыкладна на даўжыню каля 12 м, аднак працягласьць першапачатковага мура была значна большая. У 1988 г. развал сьцяны з плінфы быў прасочаны на даўжыню 20—22 м. Такім чынам, агульная даўжыня яе ў паўночнай частцы дзядзінца калісьці дасягала 42—45 м. Мур меў абарончае і ў нейкай меры дэкаратыўнае значэньне, бо істотна вылучаўся на фоне драўлянай замкавай забудовы. Намі была прапанавана рэканструкцыя гарадзенскай цаглянай сьцяны⁴.

Муроўка гэтага збудаваньня захавалася на вышыню каля 0,6 м. Сьцяна практычна ня мае падмурка і збудавана на тонкай праслойцы друзу. Памеры плінфы ў сярэднім 27—29 x 16,5—18 x 3,5—4,5 см. Цэгла добра абпаленая, некаторыя

слой моцнага пажару, магчыма, 1183 г., пра які гаворыць летапіс.

Пасьля таго, як згарэлі драўляныя ўмацаваньні дзядзінца, старажытныя дойліды, сьпяшаючыся, выкарысталі запасы плінфы, прызначаныя для пабудовы новых гарадзенскіх храмаў, і ў 90-ых гадах XII ст. умацавалі згарэлую частку дзядзінца цаглянымі абарончымі мурамі.

Знойдзеныя ў Гродне рэшткі цагляных муроў дазволілі П. Рапапорту акрэсьліць іх узьнікненьне як адначаснае з пабудовай у 1199 г. Пятром Міланегам для князя Рурыка Расьціслававіча ў Кіеве, у Выдубіцкім манастыры, цаглянай сьцяны, якая не захавалася, але згадваецца ў пісьмовых крыніцах. У 1987 г. дасьледчык выказаў думку, што Пётр Міланег пачаў сваю дойлідскую біяграфію ў Гародні. У якасьці доказаў П. Рапапорт спасылаецца на ўжываньне каляровых шліфаваных камянёў у муроўцы фасадаў оўруцкага храма,

Фрагмент надпісу XII — XIII стст. на меднай пласціне.

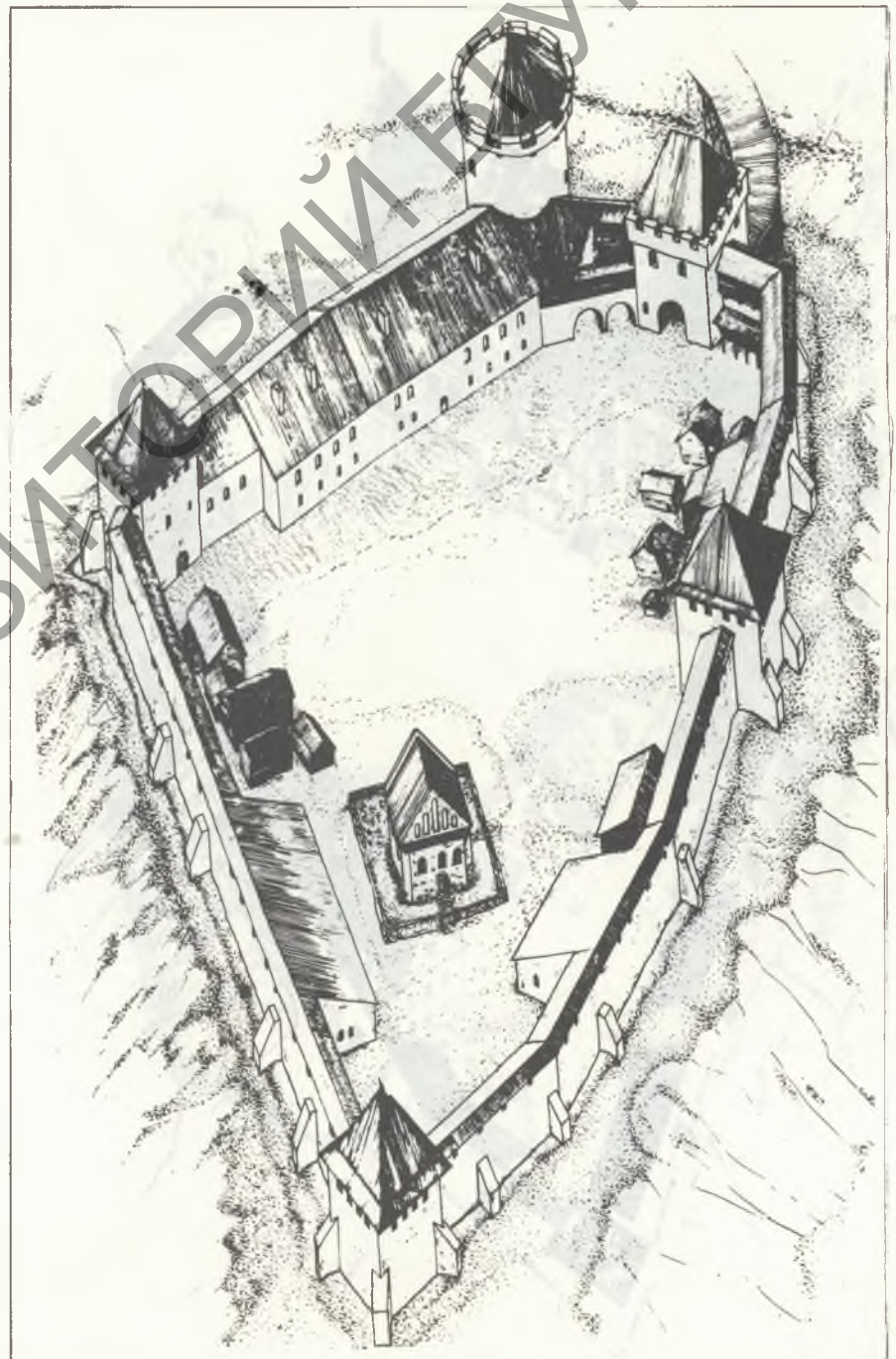
Стары замак у канцы XIV — XV ст. Рэканструкцыя Ф. Селязьнёва.



экземпляры з рэльефнымі знакамі на тарцах — літарамі і геаметрычнымі фігурамі (часьцей за іншыя сустракаюцца ў выглядзе літар А, Б, В). У муроўцы былі скарыстаны таксама розныя варыянты лекальнай плінфы: трапецападобная, з паўкруглым канцом і інш. Таўшчыня муроўкі 1,4—1,5 м. У ёй відаць дзьве скразныя адтуліны дыяметрам 15 см ад падоўжных драўляных сувязяў.

Падчас раскопак было вызначана, што перад сьцяною на замкавым схіле пляжыць развал верхняй часткі цаглянага мура. Памеры развалу і яго суадносіны з рэшткамі сьцяны дазваляюць меркаваць, што вышыня мура была ня меней чым 5 м. Загінула сьцяна на паўночным мысе дзядзінца ад моцнага пажару, зьвязанага, верагодна, з ваеннымі дзеяньнямі ў канцы XIII — XIV ст. (у слаі пажару знойдзена шпора XIII — XIV стст.).

Рэшткі другой мураванай сьцяны, часткова знішчанай у час перабудовы замка ў XVI ст., выяўлены намі ва ўсходняй частцы дзядзінца, каля будынка палаца XVI ст. Мур складзены з плінфы розных памераў. Асноўны яе фармат 29 x 16 x 4 см. Акрамя звычайнай плінфы ў муроўцы ўжыта і трапецападобная. Некаторыя цагліны маюць знакі. Шырыня сьцяны 1,2—1,3 м, захавалася яна на вышыню да 1,6 м. Даўжыня гэтага фрагмента муроўкі 1,6 м, далей мур знікае ва ўсходнім профілі раскопу. Пабудова практычна без падмурка і праходзіла па грэбені старажытнага схілу Замкавай гары. Непасрэдна над сьцяной, на глыбіні каля 2,8 м ад узроўню дзённай паверхні, — праслойка (0,2—0,3 м) белага пяску. Пад ім ідзе





паліваных плітак — у муроўцы фасадаў царквы Апосталаў у Белгарадзе, зрэзаная знешнія куты Пятніцкай бажніцы — у Чарнігаве і Выдубіцкую мураваную сцяну. Усе гэтыя пабудовы былі ўзведзены пад кіраўніцтвам знакамітага дойліда. П. Рапапорт лічыць, што разам з Міланегам у Кіев пераехала ўся гарадзенская будаўнічая арцель⁵.

Дзеля падмацавання яго гіпотэзы можна дадаць ужываньне галасьнікоў у інтэр'ерах царквы Васіля ў Оўручы і амфар у муроўцы чарнігаўскай Пятніцкай царквы. Адзначым таксама, што некаторыя знакі на плінфах з гарадзенскіх пабудов і з муроўкі чарнігаўскага Пятніцкага храма супадаюць⁶.

Пачынаючы з другой паловы XIII ст. і да канца XIV ст. Гарадзенскі замак неаднаразова згадваецца ў беларуска-літоўскіх летапісах і нямецкіх хроніках у сувязі з нападамі на яго тэўтонскіх

крыжакоў. Адбіткам гэтых падзей зьяўляюцца сьляды шматлікіх пажараў у культурным плясьце ў выглядзе абгарэлага дрэва, попелу й вугольля. Некалькі разоў крыжакі разбуралі замак ушчэнт, але кожны раз ён зноў адбудоваўся.

У канцы XIII ст. комплекс драўляна-цагляных умацаваньняў замка быў дапоўнены каменнай вежай т. зв. «валынскага тыпу». Упяршыню існаваньне гэтай вежы-«стаўпа» згадваецца ў пісьмовых крыніцах пад 1277 г. у сувязі з паходам галіцка-валынскіх князёў на Гродна. Летапісец сьведчыць, што высокі мураваны стоўп стаяў перад «варотамі» ў замак⁷.

М. Варонін думае, што мураваная вежа высілася не літаральна перад замкавай брамай, а побач з ёю, выступаючы за лінію абарончых умацаваньняў так, што зь вежы можна было абараніць і сьцены, і замкавую браму. Слушна, што «стоўп» XIII ст. быў уключаны ў склад больш позьняга мураванага замка Вітаўта з высокай круглай вежай, што стаяла на павароце ўсходняй сьцяны замка й моцна выступала ўперад⁸. Польскі дасьледчык Яраслаў Вайцяхоўскі прывёў фотаздымак з рэшткамі муроў гатычнай вежы⁹. Магчыма, гэта й былі фрагменты знакамітага стаўпа. Аднак нашы раскопкі рэштак круглай вежы XIII ст. не змаглі прасачыць. Тут у 1920-ыя — 1930-ыя гг. праводзіліся значныя земляныя працы, і першапачатковы культурны слой да глыбіні 2—2,5 м не захаваўся.

Пасьля разбурэньня Ніжняй царквы на яе месцы, напэўна, яшчэ да будаўніцтва каменнага замка была ўзведзена невялікая замкавая капэла («Верхняя царква»). Сьляды яе разбурэньня зафіксаваны на глыбіні каля 3 м.

Верхняя царква. Выяўлена ў 1933 г. Ю. Ядкоўскім. Ён ня веў фіксацыі раскопак і не звяртаў увагі на стратыграфію. Таму помнік быў цалкам пазбаўлены архэалагічнага асяродзьдзя.

Гэта быў невялікі храм, квадратны ў плане (прыкладна 8,9 x 8,9 м/, з адной моцна выступовай апсідай. Куты яго былі абрэзаны, што нагадвае абрысы Ніжняй царквы. Падмурак складзены з 2—3 радоў камянёў. У муроўцы выкарыстаны амаль пароўну два гатункі цэгля — тонкая (блізкая да плінфы) і тоўстая брусковая (31 x 17 x 8,7 см; 31 x 16 x 8 см; 30,5 x 15 x 7 см; 28,7 x 13,5 x 7 см). Таўшчыня швоў паміж цаглянамі вагаецца ад 1 да 5 см. Рошчынай служыла белая вапна зь нязначнымі дамешкамі пяску й жвіру.

Падлога была цагляная. У сярэдзіне будынка былі знойдзены рэшткі крыжовага ў плане слупа са зрэзанымі кутамі, які, на думку М. Вароніна, зроблены значна пазьней, як і два іншыя «слупы», што аддзялялі апсіды ад асноўнага аб'ёму будынка. М. Варонін прапанаваў першапачатковую рэканструкцыю плана Верхняй царквы ў выглядзе бясслупавага аб'ёму з адной вялікай апсідай. У верхніх сляях развалаў былі сабраны фігурная стрэлападобная цэгла і чырвоная пляската дахоўка.

Наконт датаваньня помніка адзінай думкі ў навукоўцаў няма. Польскія дасьледчыкі называлі XIII ст. — Я. Вайцяхоўскі, напрыклад, часы Міндоўга, але дапускаў, што царква магла знаходзіцца і ў замку Вітаўта. М. Варонін з той прычыны, што ўзровень падлогі царквы амаль на 0,5 м вышэй, чым брукаванка Вітаўта, адносіў яе да XIV ст. У далейшым ён скарэкціраваў дату канцом XIV пачаткам XV ст.

Пасьля яго Верхнюю царкву вывучалі С.

Рэканструкцыя палаца й замка Стэфана Баторыя (XVI ст.). Мас-так У. Старасьціц.



Абрамаўскас і В. Левандаўскас. С. Абрамаўскас указваў, што царква, выяўленая ў 1932—1933 гг., некалькі гадоў стаяла пад адкрытым небам, што прывяло да страты каштоўных фрагментаў. Таму страчаныя кавалкі вонкавай муроўкі былі выкладзены пазней (верагодна, у 1937 г.) з плінфы, узятая з развалаў Ніжняй царквы. У 1939 г. рэшткі муроўкі былі распілаваны на часткі і перанесены ў драўляны будан, дзе знаходзяцца й зараз. С. Абрамаўскас зрабіў больш дакладныя, чым М. Варонін, прамеры тоўстай і тонкай цэглы з муроўкі і прапанаваў рэканструкцыю храма на першы перыяд будаўніцтва¹⁰.

В. Левандаўскас зрабіў аналіз рошчыны, якая вельмі тлустая й прыгатаваная са слабай гідраўлічнай вапны, перамешанай з напаяньнінікамі ў прапорцыі 1:0,3—1:0,4 з дробна патоўчанай цэглы (52 %) і дробнага пяску (48 %). На вонкавы бок муроўкі выходзяць (на 60 см) тычкі цагліны. Муроўка сьцен лусковая, калі ўнутраная прастора сьцяны запоўнена валунамі, а вонкавыя бакі цагляныя. Абодва літоўскія вучоныя сыходзяцца на тым, што царква, пабудавана ў сярэдзіне — другой палове XIII ст.¹¹.

На аснове параўнання памераў і іншых прыкметаў цэглы, зь якой складзена Верхняя царква, і цэглы іншых тагачасных помнікаў Беларусі і Літвы (Крэўскі і Лідскі замкі, мураваныя збудаваньні Наваградка й Вільні) мы лічым, што гэты храм мог быць пабудаваны на мяжы XIII і XIV стст.¹². Адзін з галоўных аргументаў М. Вароніна на карысьць больш позьняй пабудовы — перакрытасьць глыбокай ямы, якую паводле знаходак ён датуе канцом XIV ст., магутным пластом камянеў на вапнавай рошчыне, што й стала платформай царквы¹³.

Разгледзім больш падрабязна рэчавы матэрыял з той ямы. 47 кавалкаў збана чорнага лашчэньня зь вертыкальнымі палоскамі. Цяжка сказаць, чаму М. Варонін датуе яму канцом XIV ст., бо такая кераміка сустракаецца ва ўсіх беларускіх гарадах і замках толькі ў сляях XVI—XVIII стст. Так, у Віцебску мароная кераміка з лашчэньнем уласьціва пластам канца XVI—XVIII ст.¹⁴. Дарэчы, чорны мораны з лашчэньнем збан знойдзены на Старым замку ў сляях XVII ст.

Каменнымі ядрамі невялікіх памераў (а менавіта такія ядры былі ў яме) стралялі гарматы дробных калібраў (гакаўніцы) да канца XVI ст., калі на зьмену каменным прыходзяць спачатку свінцовыя ці жалезныя, а потым і чугунныя ядры. У яме былі таксама 182 кавалкі незразумелых для М. Вароніна начыньняў чырвонага звонкага абпалу з вузкім (7—9 см) донцам і няшырокай гарлавінай (10—12 см).

Калі ўважліва паглядзець на іх здымак у магнаграфіі дасьледчыка, то стане зразумела, што гэта звычайная гаршковая кафля з круглым або квадратным вусьцем. Кафля такога тыпу зьявілася не раней, як у сярэдзіне XV ст., існавала да канца XVI — сярэдзіны XVII ст. Аналагічная кафля з круглым вусьцем другой паловы XV ст. трапілася нам у Мірскім замку¹⁵. Невялікая, добра абпаленая гаршковая кафля знойдзена намі падчас раскопак казематаў XVI—XVII стст., збудаваных пры Стэфане Баторыі і пазней на тэрыторыі Старога замка ў Гродне.

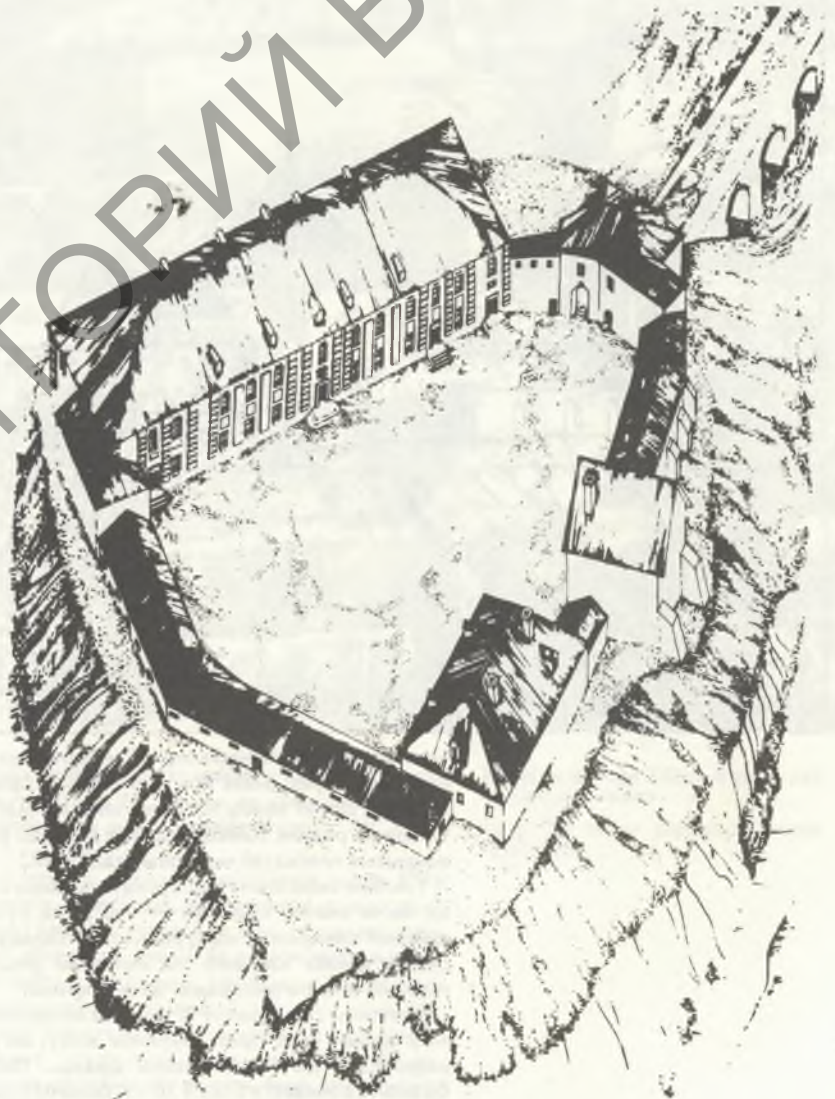
Такім чынам, згаданая яма выкапана ў XVI, а магчыма, у першай палове XVII ст. — не перад тым, як збудавалі Верхнюю царкву, а хутчэй за ўсё пасля таго, як яе разбурылі.

З улікам знаходак пляскатай дахоўкі і фігурнай цэглы можна меркаваць, што царква мела высокі гатычны дах і нервюрныя скляпеньні. Шырыня кавалкаў дахоўкі 15 см, таўшчыня 2 см. У дахоўцы адзін акруглы канец і трохвугольны або авальны мацавальны шып. — Такая дахоўка вядома на Беларусі ў канцы XV — XVI ст. Зыходзячы з гэтага, можна казаць, што Верхняя царква дзейнічала ў першай палове — сярэдзіне XVI ст. як замкавы храм і была разабрана падчас будаўніцтва замка Стэфана Баторыя ў апошнія чвэрці XVI ст.

Шматлікія напады крыжакоў на Стары замак у Гродне асабліва ўзмацніліся ў канцы XIV ст. Гісторык Ян Длугаш паведамляе, што ў 1390 г. у штурме Гродзенскага замка ўдзельнічалі бамбарды, балісты і выкарыстоўваўся розны ваенны рыштунак¹⁶.

Каменны гатычны замак, які Вітаўт пабудоваў

Палац XVIII ст. Рэканструкцыя У. Багкова.



на месцы згарэлага ў пажары 1398 г. драўлянага, быў, верагодна, закончаны да 1402 г. На той момант крыжакі замак узяць ужо не маглі.

Археалагічныя даследаванні паказалі, што ад каменнага замка Вітаўта захаваліся значныя кавалкі ніжніх частак абарончых сьцен, невялікія фрагменты вежаў, моцна пабудаваная ўязная брама і некаторыя падмуркі княжацкага жыллага корпуса.

Заўважым, што замак быў пабудаваны на падмурках, глыбіня заляганьня якіх не перавышала 1 м. У траншэі рабілася забутоўка з вялікіх камянёў, якія браліся на вапнавую рошчыну. Магутныя сьцены звонку былі выкладзены паслойна радамі валуноў. Унутры яны мелі забутоўку. Верхнія часткі сьцен і ўсіх замкавых збудаваньняў былі змураваны з цэглы. З боку двара сьцены вежаў жыллага корпуса і казематаў былі прэрэ-

кутныя абарончай вежай. Дзьве падобныя, амаль квадратныя ў плане вежы размяшчаліся яшчэ на мысе і на нёманскім участку сьцен.

Нервуры і партал гатычнай вежы на мысе замка насупраць Каложскай царквы былі выкладзены з профільнай цэглы, якая знойдзена ў час раскопак. У другой палове XV — пачатку XVI ст. сьпічастыя гатычныя дахі палаца аздабляла зялёная папіваная вільчаковая дахоўка з вялікім шыпам... Пры ўзьявдзеньні замкавых муроў акрамя палявых камянёў ужывалася вялікапамерная цэгла-пальчатка, сярэднія памеры якой 27—28 x 12—13 x 8—8,5 см.

Шмат якія цагляны мелі спецыяльныя меткі. Муры таўшчынёю да 3 м былі ўмацаваны магутнымі контрфорсамі, што прыкладзены да сьцен без перавязкі. Памеры палаца былі невялікія, прыкладна 45 x 10 м.

Стары замак часоў Стэфана Баторыя. Рэканструкцыя У. Стара-сьціна.



заны рэдкімі арачнымі вокнамі. Абарончыя сьцены, бязумоўна, мелі крытую баявую галерэю. Гатычны сілуэт замку надавалі таксама магутныя сьцены з радамі байніц і высокія стрэжкі вежаў, накрытыя пляскатай чырвонай дахоўкай.

Глыбіня заляганьня падмуркаў замкавага палаца была значна большай — 2,6 м ад сучаснай дзённай паверхні. Падмуркі палаца складзены з радоў вялікіх камянёў на вапнавай рошчыне, прычым яны не даходзяць да мацярыка.

Каменны замак часоў Вітаўта, як высвятлілася, меў адзіны ўезд праз драўляны мост, які дугой падыходзіў да вежы ўязной брамы. Побач з брамай з вонкавага боку ў XIII ст. была пабудавана круглая ў плане, высокая вежа — «стоўп». Яна абараняла найбольш слабую частку замка. З боку горада да абарончых сьцен быў прыбудаваны княжацкі двухпавярховы палац са скляпеньнямі і

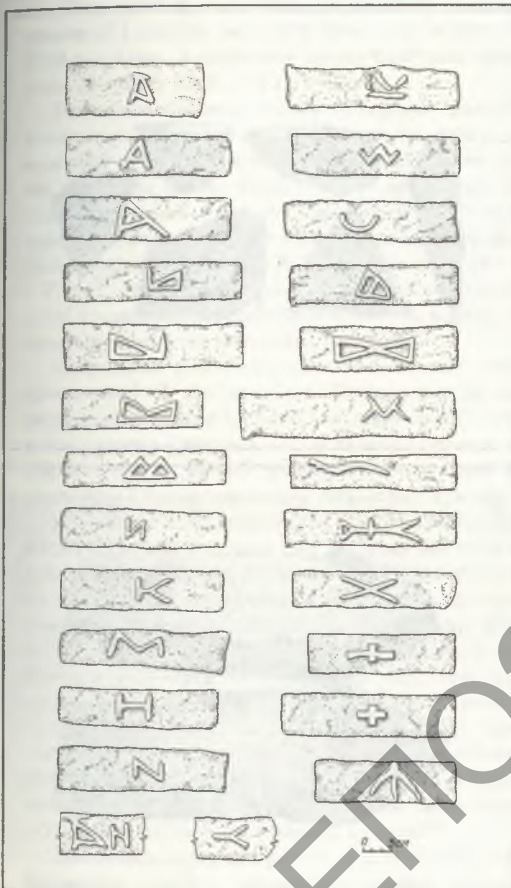
Да абарончых сьцен з боку абедзьвюх рэк, Нёмана й Гараднічанкі, прымыкалі каменныя казематы. Дзеля гэтых-жа мэт выкарыстоўваўся і церам XII ст.

Гатычны каземат, падмуркі якога знойдзены ў раскопе і ў 1985 г., быў пабудаваны на рэштках сьцяны XII ст. Ад яго захаваліся пяты скляпеньняў і сьляды спаленай драўлянай падлогі. Загінуў ён падчас вялікага пажару ў XVI ст.

Асноўная частка замкавай тэрыторыі мела драўляную забудову. На яе фоне вылучалася Верхняя царква, якая да пачатку XVI ст. была перабудаваная ў гатычным стылі. Двор перад княжацкім палацам і брамай быў забрукаваны. Рэшткі бруку зафіксаваны нашымі раскопкамі.

Найбольш старажытныя выявы замка Вітаўта да яго перабудовы вядомы з XVI ст. У першую чаргу гэта гравюры Мацея Цюнта 1568—1572 гг.

На падставе гэтай гравюры і польскіх дасьледаваньняў у 1933—1938 гг. Я. Вайцяхоўскі прапанаваў сваю рэканструкцыю замка. Найбольш падрабязна яна прааналізавана М. Вароніным і М. Ткачовым¹⁷. Варта дадаць, што ў 1971 г. Я. Зьвяруга і М. Ткачоў у шурфе на паўднёвым схіле Замкавай гары знайшлі рэшткі абарончых драўляных сьцен XIV ст. — абгарэлую канструкцыю з дубовых брусоў (15 x 15 см) і сасновых дошак, змацаваных каванямі жалезнымі цвікамі. Відаць, гэта былі рэшткі гонтавай стрэшкі-навесу над баявым насыценным ходам¹⁸. У сваёй манаграфіі М. Ткачоў гаворыць пра выхад з замка ў бок Нёмана над паўднёвым праслаем сыяны ў выглядзе прамавугольнай адтуліны (1,75 x 1 м)¹⁹. Аднак намі ўстаноўлена, што дзірка прабіта даволі позна, дзесьці ў XVIII — XIX стст. Магчыма, дзеля сыцёку вады.



Згодна з апошнімі дасьледаваньнямі намі сумесна з архітэктарам Ф. Селязьнёвым прапанаваны свой варыянт рэканструкцыі замка Вітаўта ў XV ст. На ім паказаны Верхняя царква, рэшткі былога хорама, гатычныя казематы й драўляная забудова значнай часткі замкавага падворка²⁰.

Пасьля перамогі над крыжакамі Стары замак страчвае абарончыя функцыі і паступова становіцца адной з асноўных вялікакняжацкіх, а потым і каралеўскіх рэзідэнцый на сумежжы Вялікага княства Літоўскага і Польшчы. Тым больш, што праз Гродна праходзіў старадаўні шлях са сталіцы адной дзяржавы (Кракава) у сталіцу другой (Вільню).

У 80-ыя гг. XVI ст. замак быў цалкам перабудаваны паводле загаду Стэфана Баторыя. Галоўным у рэнесансавым замку стаў каралеўскі

палац, узьведзены на месцы княжацкага жылога корпуса з частковым выкарыстаньнем яго падмуркаў і сьцен. Глыбіня заляганьня падмуркаў склала 3 м (зафіксаваны ў шурфах). Падмуркі змураваны зь невялікіх камянёў і цэгла на вапнавай рошчыне. У ніжняй іх частцы ёсьць рэшткі апалубкі, зь вельмі шырокіх (да 40 см) дошак. Цікава, што ў рошчыну, як гэта рабілася і ў XII ст., дабаўлена бітая цэгла, што сьведчыць пра заходнееўрапейскі (італьянскі) уплыў на будаўнічую тэхніку беларускіх муляраў.

Першы паверх палаца ўтваралі памяшканьні са скляпеньнямі для ваенных і гаспадарчых патрэб. Звычайная тынкоўка сьцен і скляпеньняў у спалучэньні са звычайнай-жа плітачнай падлогай надавала ніжняй частцы палаца стрыманае, амаль аскетычнае аблічча. З боку двара лесьвічная ба-



люстрада вяла на другі паверх, у каралеўскія пакоі. На глыбіні ад 1,7 да 2 м ад дзённай паверхні намі знойдзены рэшткі вялікага ганка XVI ст. з цэгла і камянёў.

Другі паверх займалі каралеўскія пакоі. Гэта былі вялікія шыкоўныя памяшканьні з высокімі, рознымі і ляпнымі столямі, з мармуровымі, паркетнымі або керамічнымі (з рознакаляровых паліваных плітак) падлогами, кафлянымі (з зялёнай ці паліхромнай кафлі) печамі, рознымі камянамі, а таксама дэкаратыўнымі каменнымі парталамі і дзвярыма складанай цясьлярскай работы. Сьцены памяшканьняў знутры былі аблямаваны паліраваным гіпсам.

Пры раскопках аднаго з карпусоў замка часоў Стэфана Баторыя ў паўночнай частцы Замкавай гары мы натрапілі на некрануты фрагмент падлогі канца XVI ст. з керамічных плітак, пакрытых ка-

Знакі на плітфе XII ст. З раскопак на Старым замку.

Знакі на цэгле хорама. Здымак 1930-ых гг.



рычневай або жоўтай палівай. Пліткі былі пакладзены на слаі (каля 2—5 см) вапнавай рошчыны. Такая падлога была і ў асноўным корпусе палаца.

Кутнія памяшканьні, што з боку горада, мелі выходы ў эркеры. На трэці паверх палаца можна было падняцца па пакручастай лесьвіцы каля паўночнага тарца будынка. Гэты аб'ём быў у межах атыка і падахавай прасторы і асьвятляўся вокнамі ў шчыце, што абмяжоўваў двуххільны дах, накрыты пляскатай чырвонай дахоўкай.

У дэкоры фасадаў выкарыстоўвалі часанья з вапняку і нават мармуру ўпрыгожаныя расьлінным арнамантам аблямоўкі вокнаў і аконныя пераплёты, дзвярныя парталы, а таксама дэталі агароджы эркераў. Кавалкі каменнага дэбору былі знойдзены Я. Вайцяхоўскім і нашай экспедыцыяй. Такі дэкор фасадаў удала дапаўняўся

унікальным зграфітавым росьпісам з расьліннымі й міфалагічнымі матывамі.

Пакоі караля былі злучаны закрытай галерэяй з брамай і лазьняй. Брама знаходзілася крыху на ўсход ад былой вежы-брамы замка Вітаўта. Яна мела шырокую арку-праезд і высокае надбрамнае памяшканьне з трыма вокнамі й каменнымі ліштвамі над імі. Тут былі мармуровыя падлогі й шыкоўны камін. А дах быў у выглядзе вялікага купала, накрытага медзядзю. Ад брамы да Новага замка вёў каменны мост з 16 вешачкамі і пад'ёмным зьвяном каля самай брамы.

Каралеўская лазьня дапасоўвалася да старой вежы, што засталася ад замка Вітаўта, і была істотна перароблена. Памяшканьні лазьні былі на ўзроўні галерэі, а вышэй разьмяшчалася «Алебастрэвая зала» — месца адпачынку караля з цудоўным відам на Нёман.

ласьнікі XII ст.

дзіткі падлогі XVI ст.

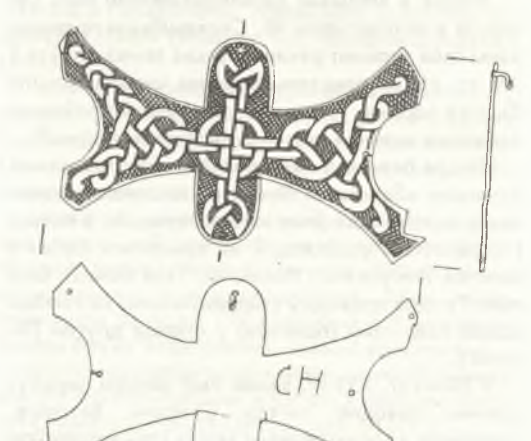
овнае шкло XVI — XVII стст.

садныя пліткі XII ст.

гурная плінфа XII ст.

гурная плінфа XII ст.

двая пласціна (з алтарнай пегародкі Ніжняй царквы?). XII



Раппорт П. А. Русская архитектура X — XIII вв. САИ. Вып. Е — 47. 1982. С. 102.

Малева М. В. Реконструкция дощатого пола Нижней церкви в Гродно // Культура Древней Руси. 1966.

Большаков Л. Н., Раппорт П. А., Трусов О. А., Ткачев М. А. Памятник белорусского зодчества в гродненском детинце // Памятники культуры. Новые открытия. Ежегодник 7. М. 1988.

Трусов О. А. Памятники монументального зодчества Белоруссии — XVII вв. Архитектурно-археологический анализ. Мн., 1988. С. 31. Раппорт П. Пётр Міланег — гродненскі дойдзід XII стагодзьдзя // Пад'ём гісторыі і культуры Беларусі. 7. № 4. С. 22.

Трусов О. А. Сравнительный анализ строительной техники черниговского, полоцкого (витебского) и гродненского монументального зодчества. Историко-археологический семинар «Чернигов и его округа в IX — вв.» Тезисы докладов. Чернигов, 8. С. 46.

Полное собрание русских летописей. Т. II. С. 579.

Воронин Н. Н. Древнее Гродно. А. № 41. М. 1954. С. 153.

Вайцяхоўскі Я. Стары замак у Гродне (на польскай мове). Варшава, 8. С. 135. Рыс. 66.

Абрамаускас С. С. Развитие литовского строительства в Литве в XVI вв. Диссертация на соискание ученой степени кандидата наук. Каунас. 1965. ДК 65—18.

193. Табл. VI : В.

5

Левандаускас В. К. Материалы к истории и их применение в строительстве Литвы XIII — середины XVII в.

Да паўночнага крыла палаца прымыкала «жилице дворного» — выцягнуты ўздоўж сцяны будынак з сенцамі пасярэдзіне. На месцы разабранай вежы на мысе стаяў кухонны блок. Уздоўж заходняй сцяны месціліся складскія памяшканні са скляпеннямі на арачных падмурках, а над імі — парадныя памяшканні невядомага прызначэння. Яны злучаліся пры крытай галерэі, што йшла па замкавай сцяне, з каралеўскай лазьняй. Частка складскіх памяшканняў XVI — XVIII стст. ускрыта намі падчас раскопак. Магчыма, некаторыя з іх адводзіліся пад арсенал, што падказваюць знаходкі каменных ядраў.

Былі расчышчаны чатыры секцыі ніжняга яруса паўночнага корпуса, але ўсю даўжыню прыбудовак да старога замкавага мура вызначыць мы не змаглі. Захаваліся кавалкі перагародак даўжынёй ад 5,5 м да 10 м і шырынёй 0,8—1,2 м. Падмуркі іх складзены з камянёў сярэдніх памераў і маюць скразныя аркі, што ацалелі на ўсю вышыню, з чырвонай цэгля-пальчаткі памерам 26—28 x 12,5—14 x 7—8 см.

Замкавыя сьцены часоў Стэфана Баторыя складзены ў тэхніцы мяшанай муроўкі, капі рады камянёў выраўноўваліся суцэльнымі радамі цэгля. Прычым камяні ўмацоўваліся як каменнымі, так і цаглянымі клінамі. Ужывалася цэгла чырвоная і жоўтая, даволі кепска абпаленая. Сярэднія памеры цаглін, паводле Я. Вайцяхоўскага, 29 x 15 x 7 см²¹. Усе збудаваныя замкавага комплексу мелі атынкаваныя і пабеленыя сьцены й дахі, накрытыя пляскатай чырвонай дахоўкай.

Упяршыню рэканструкцыю замка тых часоў прапанаваў Я. Вайцяхоўскі. Потым яна ня раз перадрукоўвалася²². Асабліва спрэчныя ў гэтай рэканструкцыі верхнія часткі вежаў і палаца, бо дасьледчык ня ўлічыў традыцый беларускай архітэктуры і паведамленьняў пісьмовых крыніц.

Усьлед за Я. Вайцяхоўскім прызнавалася, што палац Стэфана Баторыя быў пабудаваны італьянскім дойлідам Скота з Пармы. Аднак назапашаны за шмат гадоў матэрыял і архітэктурна-археалагічнае вывучэньне Старога замка дазволілі спецыялістам з Беларускага рэстаўрацыйнага праектнага інстытута абгрунтаваць гіпотэзу, што аўтар будаўніцтва — італьянец Санці Гучы (ці Гуці) з Фларэнцыі. Ён доўга працаваў на тэрыторыі Рэчы Паспалітай і збудаваў замкі ў Лобзеве, Пінчове, Баранове, палац у Мірове²³. Сумесна з архітэктарам У. Старасьціным мы прапанавалі новую рэканструкцыю палаца і замка²⁴.

Зазначым, што, як і раней, у XVI — XVII стст. большую частку замкавага двара займалі драўляныя жылыя і гаспадарчыя пабудовы. Некаторыя падыходзілі да самага ганка палаца²⁵. Частка з іх была ўскрыта ў працэсе раскопак. Памеры двух ускрытых будынкаў прыкладна 3 x 4 м. Агароджы вакол двароў рабіліся з тоўстых колатых бярвёнаў, укапаных упрытык адзін да аднаго. Праходы паміж будынкамі вымошчваліся абрэзкамі дошак, а самі двары высьціпаліся дошкамі на чатырохвольных брусах. З увагі на знаходкі тут можна меркаваць, што ў пабудовах побач з палацам жыла замкавая абслуга. Інвентарны вопіс замка 1650 г. называе на яго тэрыторыі больш як два дзесяткі пабудоў.

У руска-польскую вайну сярэдзіны XVII ст. замак вельмі пацярпеў. Слаі яго разбурэньня і моцнага пажару зафіксаваны намі ў многіх шурфах і раскопках.

У 90-ыя гг. XVII ст. замак быў адноўлены на-

маганьнямі канцлера Крыштафа Паца. Пры ім на тэрыторыі замка была пабудавана т. зв. пасольская ізва. Яна мела цокаль і вялікую залу для паседжаньняў. Гэты будынак стаяў на месцы складоў XVI ст., побач з нёманскім участкам замкавых сьцен. Перабудовы Паца ў замку закрунулі сам палац, галоўным чынам яго фасады. Былі зьліквідаваны кутнія эркеры, аконныя праёмы пазбаўлены каменных аблямовак, якія замяніў ляпны барочны дэкор. На дваровым фасадзе палаца замест рызаліту зь лесьвіцай была зроблена шырокая аднапралётная лесьвіца барочнага тыпу. Былі адноўлены скляпенні галерэі і падоўжаны будынак дворнага. На ўсё будаўніцтва ішла жоўтая цэгла (сярэднія памеры 29 x 12 x 6 см). Будынкi былі зноў накрыты пляскатай чырвонай дахоўкай.

Авторэф. дисс. к-та техн. наук. Каунас. 1974. С. 16, 27, 33, 35.

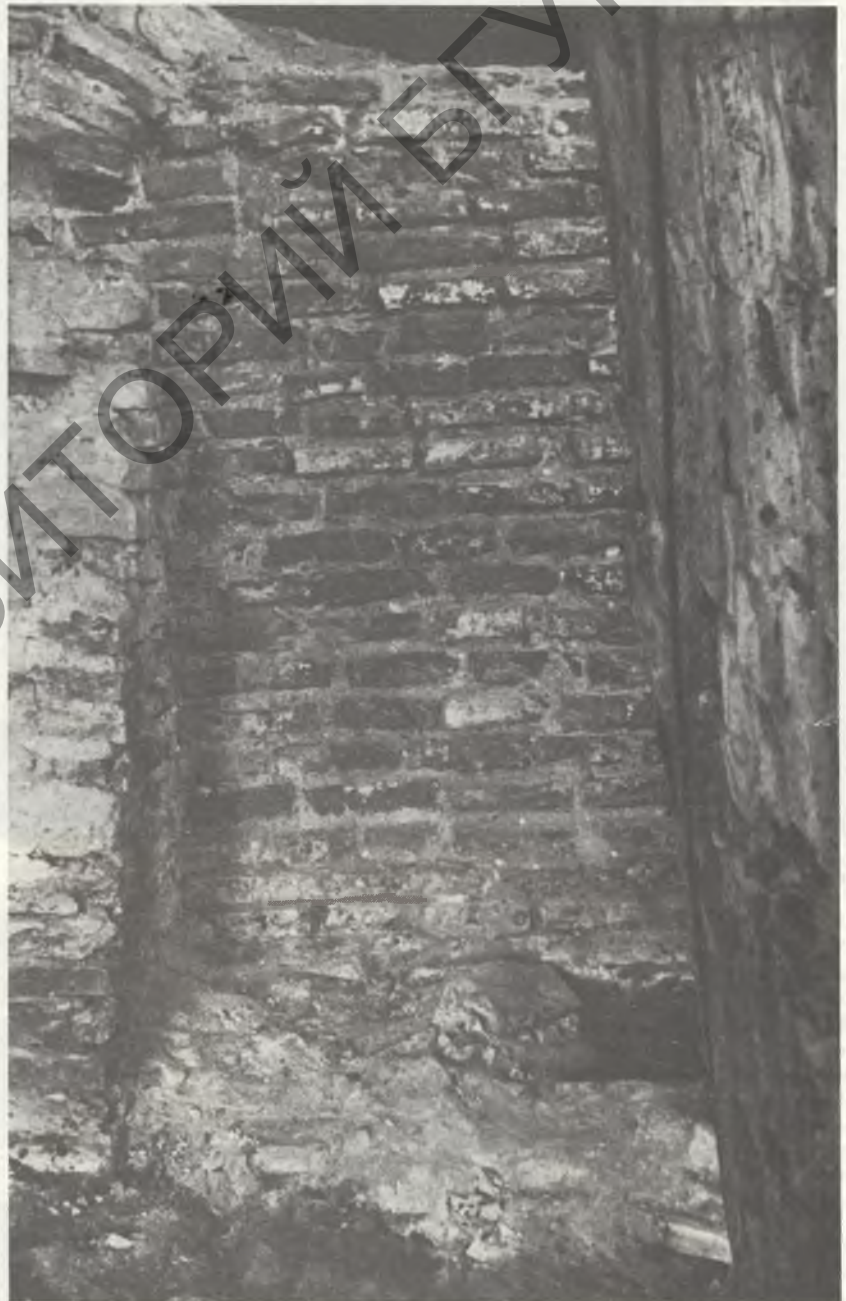
¹² Трусов О. А. Памятники монументального зодчества Белоруссии XI — XVII вв. С. 50.

¹³ Воронин Н. Н. Древнее Гродно... С. 182—183.

¹⁴ Левко О. Н. Витебск XIV — XV вв. Мн., 1984. С. 68.

¹⁵ Трусов О. А. Чернявский И. М., Кравцевич А. К. Архитектурно-археологические исследования Мирского замка и городского поселка Мир Гродненской области // Совет-

Гаўварадвая муроўка XII ст. Кляжацкі хорам. Здымак А. Трусава.





ская археология. 1986. № 4. С. 231.

¹⁶ Длугош Я. Грюнвальдская битва. М., 1962. С. 22.

¹⁷ Воронин Н. Н. Древнее Гродно... С. 189—191. Рис. 105. Ткачоў М. А. Абарончыя збудаванні заходніх зямель Беларусі XIII—XVIII стст. Мн., 1978. С. 53—54. Рыс. 25—27.

¹⁸ Зверуго Я. Г., Ткачев М. А. Археологические исследования в Гродно // Археологические открытия 1971 г. М., 1972. С. 407—408.

¹⁹ Ткачоў М. А. Абарончыя збудаванні заходніх зямель Беларусі XIII—XVIII стст. С. 55.

Драўляная забудова замкавага двара XIII—XIV стст.

Аднак неўзабаве адбудаваны замак зноў пацярпеў — у час Паўночнай вайны.

Пасля пабудовы т. зв. Новага замка ў 40-ых — 50-ых гг. XVIII ст. комплекс Старога замка канчаткова страціў характар каралеўскай рэзідэнцыі і быў перабудаваны саксонскімі архітэктарамі Попельманам і Кнобелем.

Адбылася радыкальная перапланіроўка палаца. Знікла вонкавая лесьвіца, з'явілася ўнутраная. Усе флігелі былі перабудаваны з выкарыстаннем фахверкавых сьцен. Змянілася аблічча фасадаў, дах зрабіўся 4-схільны і быў пакрыты чырвонай хвалістай дахоўкай. Печы ў інтэр'ерах клаліся з гладкай расьпіснай кафлі. Замак набыў больш кампактны выгляд.

Быў цалкам зьменены дэкор дваравага фасада палаца, вонкавая лесьвіца саступіла месца ўнутранай. Будаўнікі разабралі атык і шчыт, паменшылі вокны, а павялічылі за гэты кошт пра-

сьценкі аздобілі пілястрамі з рустоўкай і барочнымі картушамі. Новы чатырохсхільны дах атрымаў дадатковыя слухавыя вокны. Цэгла «саксонскага» перыяду мела жоўты колер і была тонкая. Яе сярэднія памеры 27,5—29 x 13,5—14,5 x 5—6 см. Па матэрыялах нашых дасьледаваньняў і пісьмовых крыніцах архітэктар У. Бачкоў зрабіў рэканструкцыю Старога Замка «саксонскага» перыяду. Відаць, у гэты час на паўночным схіле Замкавай гары быў зроблены брукаваны вадасьцёк.

Далейшае спрашчэньне замкавага комплексу адбылося ў XIX ст. Зніклі флігелі з боку ракі Гараднічанкі. На нёманскім участку сьцяны, побач зь ёй, вырас корпус казармы, ад якой ішоў брук пляца. Пры раскопках гэты брук быў зафіксаваны на глыбіні каля 2 м. Палац замест дахоўкі быў накрыты жалезам. Яго фасады страцілі свой дэ-



Рэшткі падлогі Верхняй царквы. Здымак 1930-ых гг.

²⁰ Трусаў А. А. Старонкі мураванай кнігі. Мн., 1990. С. 59.

²¹ Вайцяхоўскі Я. Стары замак у Гродне... С. 230.

²² Чантурыя В. А. История архитектуры Белоруссии. Мн., 1977. С. 64.

²³ Бачкоў У., Баравы Р., Трусаў А. Гродзенскі Стары замак // Мастацтва Беларусі. 1989. № 6. С. 48.

²⁴ Трусаў А. А. Старонкі мураванай кнігі... С. 98.

²⁵ Краўцэвіч А. К. Гарады й замкі Беларускага Панямонья XIV—XVIII стст. Мн., 1991. С. 88—89.



кор, і сьцены сталі чыстымі. Амаль у такім выглядзе і дайшоў гэты помнік да нашага часу.

Аблічча замка нязначна змянілася ў выніку рэстаўрацыі 20-ых — 30-ых гг. XX ст. Польскія ўлады стварылі на тэрыторыі Старога замка музей. Былі праведзены некаторыя работы па каньсервацыі і рэстаўрацыі розных элементаў замкавага комплексу XIV—XVI стст.

З 1985 г. вытворчае аб'яднаньне «Белрэстаўрацыя» пачало распрацоўваць праект комплекснай рэстаўрацыі гэтага ўнікальнага ансамбля з мэтай выяўленьня і экспанаваньня трох асноўных перыядаў у гісторыі замка — XII, XIV і XVI стст. Пасля шматгадовай працы калектыў архітэктараў, інжынераў, гісторыкаў і археолагаў пад кіраўніцтвам Уладзіміра Бачкова выканаў эскісны праект аднаўленьня Старога замка ў Гародні.