

Да арт. Мсціслаўскае шкло. Фрагмент размаляванага посуду. 18 ст. (злева); выява герба мсціслаўскага феодала. 17 ст.

лямі. Куфлі шара- і грушападобныя, канічныя, цыліндрычныя, з ручкамі, дэкаратыўна выгнутыя з трох жгутоў. Большасць куфляў мела звужэнне над акруглым донцам, вышэй якога сценкі рэзка пашыраліся вонкі. Чаркі выдзімалі конусападобныя, цыліндрычныя, з прафіляванымі сценкамі. Бутлі шарападобныя і цыліндрычныя, фармаваныя адвольна, з разнастайнымі формамі рыльцаў. Пляшкі шарападобныя і біканічныя, з авальнымі паддонамі, утворанымі адзінарнымі гладкімі або хваліста ўкладзенымі стужкамі. Шклянціцы адвольна выдзіманыя, канічныя, шарападобныя, цыліндрычныя, з паддонамі розных канфігурацый. Кубкі пераважна звонападобныя, без паддонаў, з аданутымі вонкі венчыкамі, а таксама конусападобныя. Бакалы 18—19 ст. з адвольна выдзіманымі лейкападобнымі чашамі на вальцаваных (стрыжне- і балясінападобных) і выдзіманых балясінападобных ножках з круглымі падножкамі. Аконнае шкло ў 17 ст. выдзімалі ў выглядзе круглых шыбакдыскаў, у 18—19 ст. — прамавугольных шыбак.

Літ.: Яніцкая Я. М. Вытокі шкларобства Беларусі — Мн., 1980; Яе ж. Беларускае мастацкае шкло (XVI—XVIII стст.). — Мн., 1977; Яе ж. Беларускае мастацкае шкло. XIX — пачатак XX ст. — Мн., 1984; Шкларобства. У кн.: Промыслы і рамесны Беларусі. Мн., 1984; Яніцкая Я. М. М. Сташкіевіч А. Б. Мсціслаўскае шкло XVI—XIX стст. — У кн.: Помнікі культуры. Новыя адкрыцці. Мн., 1985.

А. Б. Сташкіевіч, А. А. Трусаў, М. М. Яніцкая.

МСЦІСЛАўСКАЯ КАФЛЯ. архітэктурна-дэкаратыўная кераміка 15—18 ст. з Мсціслава. Кафля 15—16 ст. гаршковая з крыжападобным (15 — пач. 16 ст.), квадратным (1-я пал. — сярэдзіна 16 ст.) і круглым (канец 15—16 і, магчыма, 17 ст.) вусцем. Кафля 16—18 ст. карбочатая — тэракатавая і паліваная (паліхромная і размаляваная) пакрытая зялёнай, светлай і цёмнакарычневай палівай. Тэракатавая кафля 1-й пал. 16 ст. мае рэльефную вонкавую пласціну без рамкі. Кафля ў канцы 16 — 1-й пал. 17 ст. была паліхромная (пераважалі зялёны, сіні і белы колеры) з 2-прыступкавай рамкай і раслінным арнаментам на вонкавай пласціне. У сярэдзіне — 3-й чвэрці 17 ст. мела рамку па краі вонкавай пласціны, багата аздаблялася раслінным арнаментам, у 2-й пал. — канцы 17 ст. была без рамкі, аздоблена барэльефным дывановым арнаментам, з канца 17 — 1-й пал. 18 ст. была без рамкі, з тоўстай

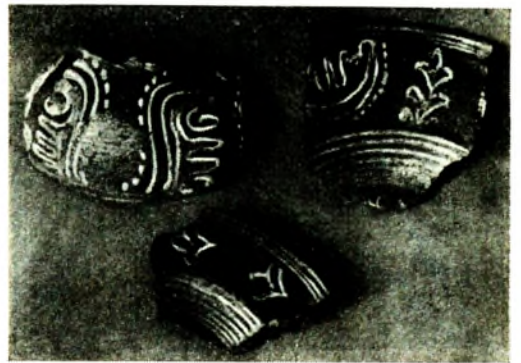
вонкавай пласцінай вял. памераў, упрыгожанай раслінным або геральдычным арнаментам (высокі рэльеф). У кафлі 2-й пал. 18 ст. малявак на вонкавай пласціне адсутнічае, румпак мае вышыню 7—8 см. Паводле прызначэння М. к. падзяляецца на сценную, карнізную (простую, складаную і вуглавую), паясную, каронкі (гарадкі). У аздабленні пашыраны раслінны (выявы букета кветак у вазе), геральдычны (выявы гербаў і манаграм улада-



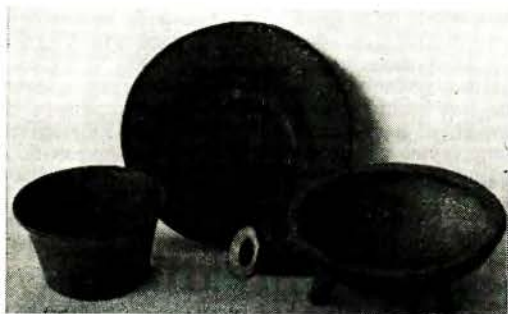
Мсціслаўская кафля. 17 ст.

роў, герба Мсціслава), геаметрычны (рыбіна луска, рамбінныя сеткі, кропкі, кругі і інш.), зааморфны (выявы птушак, ільвоў, грыфонаў і інш.), сюжэтны (выявы конніка, Юрыя-пераможцы, воіна з шабляй у руцэ і інш.) арнаменты. У 2-й пал. 17 ст. мсціслаўскія панінікі (наіб. вядомы *Палубес*) працавалі ў Маск. дзяржаве, дзе выраблялі арх. кафлю. Іл. гл. таксама на ўкл. да арт. *Кафля*. А. А. Трусаў.

МСЦІСЛАўСКАЯ КЕРАМІКА, вырабы мясцовых ганчароў 12—19 ст. з Мсціслава. У 12—13 ст. выраблялі гаршкі з канаўкай на ўнутр. паверхні, аздобленыя на плечуках хвалістым арнаментам, насечкамі і наколкамі (дэкор захоўваўся да 15 ст.). Посуд 12—15 ст. меў на донцах клеймы ў выглядзе крыжоў, кругоў,



Мсціслаўская кераміка. Фрагменты размаляванага паліванага посуду. 2-я пал. 17—1-я пал. 18 ст.



Мсціслаўская кераміка. Паліваны посуд. 17 ст.

ромбаў, трохвугольнікаў і інш. Посуд канца 15 — пач. 16 ст. (гаршкі, кубкі, збаны, глянкі, рынкі, талеркі, міскі) пакрыты звонку і знутры зялёнай і карычневай палівай, а таксама чорназадымлены. Вырабы аздаблялі шматрадкавым лінейным або хвалістым арнаментом, радзей штампам, часам упрыгожвалі наліпамі ў выглядзе кветак. У 15—18 ст. выраблялі таксама гартаваны нешаліваны посуд. Нешаліваны посуд 15 ст. і паліваны 17 ст. аздаблялі ангобам. З сярэдзіны 17—18 ст. выраблялі размаляваны посуд (талеркі, паўміскі, збаны, куфлі), аздоблены раслінным арнаментом. У 17—18 ст. у Мсціславе выраблялі таксама паліваныя падсвечнікі, рукамы, магчыма, люлькі (знойдзены бела- і чырвонагліняныя паліваныя, чорназадымленыя). У 19 ст. асартымент вырабаў звужыўся. Гл. таксама *Мсціслаўская кафля*.

Літ.: Трусаў А., Здановіч Н. Кераміка старажытнага Мсціслава. — *Беларусь*, 1983, № 10; і х ж а. Мсціслаўскі посуд XV—XIX стст. — Ужн.: Помнікі культуры. Новыя адкрыцці. Мн., 1985.

А. А. Трусаў, Н. І. Здановіч.

МСЦІСЛАЎСКИ КАСЦЕЛ І КАЛЕГІУМ ЕЗУІТАЎ, помнік архітэктуры 18 ст. Пабудаваны



Мсціслаўскі касцёл і калегіум езуітаў. Галоўны фасад касцёла.

ў 1730—38 у Мсціславе ў стылі сталага барока. Касцёл — 3-нефавая мураваная базіліка з трансептам і 2-вежавым гал. фасадам. Цэнтр. неф завершаны масіўнай паўкруглай алтарнай апсідай. 2-ярусныя крылы трансепта ўрэзаны ў высокія бакавыя нефы. Гал. фасад падзелены на 2 ярусы вузкім карнізам і завершаны развітым антаблементом са ступеньчатым атыкам у цэнтры і чацверыковымі вежамі па баках (верхнія ярусы не зберагліся).

Сцены аздоблены шырокімі пілястрамі. Праёмы з паўцыркульнымі і лучковымі завяршэннямі. Да касцёла прылягаюць з Пн з боку гал. фасада 1-павярховы мураваны будынак аптэкі, з Пд каля апсіды 2-павярховы прамавугольны ў плане корпус калегіума. Плянроўка калідорная. У будынку калегіума школа-інтэрнат. Ахоўваецца.

А. А. Ярашэвіч.

МСЦІСЛАЎСКИ КАСЦЕЛ І КЛЯШТАР КАРМЕЛІТАЎ, помнік архітэктуры 17 ст. Закладзены ў 1617 (паводле інш. звестак у 1637 ці 1638) у Мсціславе ў стылі барока. Касцёл —



Мсціслаўскі касцёл і кляштар кармелітаў. Выгляд касцёла з боку апсіды.

мураваная 3-нефавая 6-стаўповая базіліка з 2-вежавым фасадам і 5-граннай алтарнай апсідай, да якой з Пд прылягае кляштар — 2-павярховы прамавугольны ў плане мураваны будынак, накрыты вальмавым дахам (у інтэр'еры збераглася размалёўка 19 ст.). Сцены касцёла атынкаваны і аздоблены пілястрамі. Драўляныя скляпенні ўнутры больш познія. Рэканструяваны ў 1746—50 арх. І. К. Глаўбіцам (зменена форма даху, дэкор гал. фасада і інтэр'ераў, завяршэнні 4-ярусных вежаў) і часткова ў 19 ст. Інтэр'ер багата аздоблены лепкай і фрэскамі (сярэдзіна 18 ст.) у стылі позняга барока, якія размешчаны на паўд., паўн. і алтарнай сценах гал. нефа і на скляпеннях бакавых нефаў. Збераглося каля 20 кампазіцый, з якіх найб. маст. вартасць маюць партрэт фундатара і сюжэты на гіст. тэматыку: «Узяцце Мсціслава маскоўскімі войскамі ў 1654» і «Забойства ксяндзоў». Гіст. цікавасць мае панарама камяніц тагачаснага Мсціслава.

Колеравая гама размалёвак на рэліг. тэмы мяккая, пабудавана пераважна на жоўта-карычневых і шэра-блакітных колерах. Сцены на гіст. сюжэты маюць больш разнастайную колеравую гаму. У кампазіцыі адчуваецца перспектыўна-прасторавы план, аб'ём. Ахоўваецца дзяржавай.

С. А. Друшчыц, В. В. Церашчатава.