

грамадскага цэнтра, удасканаленне трансп. сеткі, стварэнне абязной дарогі.

На тэр. М., на беразе Прыпяці, выяўлены 4 паселішчы (2 на правым беразе, 2 на левым) усходнепалескага варыянта дыяпра-данецкай культуры (3—2-га тыс. да н. э.). На правым беразе, на месцы б. в. Кімбараўна, каля мэзлевай ф-кі, паміж ярамі выяўлена гарадзішча роменска-боршаўскай культуры (8—11 ст.), з боку поля ўмацаванае валам (выш. каля 4 м) і ровам (глыб. каля 3 м). Знойдзены рэшткі частаколу, які кальцом ахопліваў неўмацаваную частку гарадзішча, рэшткі 3 гасп. пабудоў, дзе выяўлена палавіна арабскага дырхэма 798—799, паясныя бляшкі, падковападобная фібула, сердалікавая пацерка, на паўн. краі вала — частка вымасткі з абпаленых камянёў. Сярод ляпной керамікі рэшткі гаршкоў роменска-боршаўскага тыпу з арнаментам у выглядзе кручанага шнур, ганчарны посуд з лінейным арнаментам. На 3 ад гарадзішча, за валам — селішча (8—11 ст.). Іл. гл. таксама на ўкл.

Літ.: Никитин А. С., Зальцман Е. Е. Мозырь: Историко-экономический очерк.—Мн., 1973. Г. М. Залашка (археалогія), Э. М. Савіцкі (гісторыя), Ю. А. Жымоўіч (дарав. архітэктура), Л. С. Паганцаў (сучасная архітэктура).

МАЗЫРСКАЕ ШКЛЮ, шклянныя вырабы 12—19 ст. з Мазыра. 12—13 ст. датуецца фрагменты шклянх пацерак і бранзалетаў (гладкіх, кручаных, плоска-выпуклых) кіеўскага, беларускага (магчыма, са Свіслачы, Асіповіцкі р-н), візантыйскага паходжання. 13—19 ст. датуецца посуд (цэлыя вырабы і фрагменты) празрыстага каляровага шкла (жоўтага, жоўта-зялёнага, зялёнага і інш.). Вырабы 16—19 ст.—пасудзіны для вадкасцей, сталовы і аптэчны посуд, аконнае шкло ў форме круглых дыскаў дыяметрам 20, 24, 25 см. Бутэлькі 17—19 ст. з зялёнага шкла, выкананыя метадам адвольнага фармавання або выдзьмутыя ў формы, маюць цыліндрычныя тулавы і высокія рыльцы. У квартах 17—18 ст. квадратныя або прамавугольныя донцы, пакатыя плечукі, кароткія шыйкі і вусці, аздобленыя шкляннімі круглымі жгутамі або плоскімі стужкамі. На квартах 19 ст. часта змяшчалі надпісы. Стопкі і шклянкі 19 ст. цыліндрычныя, часам з рыфленымі сценкамі. Келіхі канца 18—19 ст. выдзьмуты ў формы або зроблены ручным прасаваннем.

А. А. Трусаў, А. І. Сташкевіч.

МАЗЫРСКАЯ КАФЛЯ, архітэктурна-дэкаратыўная кераміка 15—17 ст., знойдзеная пры археал. раскопках у Мазыры. Кафля 15—16 ст. гаршковая з акруглым, крыжападобным і прамавугольным вусцем. Кафля 16—17 ст. каробчатая [тэракотавае і паліхромнае паліванае (пераважна зялёнае паліва)] з рэльефнай вонкавай пласцінай. Каробчатая кафля 16 ст. мае

вонкавую пласціну з рэльефным геам. арнаментом (пукатыя авалы, увагнутыя разеткі, «рыбіна луска») і тоўстую румпу з глыбокай насечкай у выглядзе касой сеткі. 16 ст. датуецца таксама кафля «каронка» ў выглядзе чалавечай галавы і фрагмент тэракотавай кафлі з выявай жанчыны ў рэнесансавым уборы. Кафля 17 ст. мае тонкую вонкавую пласціну, аздобленую раслінным або геральдычным арнаментом.

А. А. Трусаў.

МАЗЫРСКАЯ КЕРАМІКА, традыцыйныя вырабы мясц. ганчароў 2-й пал. 12—19 ст., знойдзеныя пры археал. раскопках у Мазыры. Вырабы 2-й пал. 12—17 ст. (гаршкі, латкі, міскі) шэра- і белагліняныя, аздобленыя стужачным арнаментом, часам у спалучэнні з серцападобнымі вертыкальнымі і гарызантальнымі насечкамі. Гаршкі часта мелі раўчук на ўнутр. паверхні венчыка, клеімы на допцах у выглядзе 1 ці некалькіх кругоў, крыжа ў крузе, кола, зігзага, літар (аналагічныя вядомы з раскопак на Кіеўшчыне) і інш. У 12—13 ст. у Мазыры карысталіся таксама ганчарнымі вырабамі, прывезенымі з Кіева і гарадоў Прычарнамор'я (амфары і інш.). У 16—18 ст. поруч з шэра- і белаглінянымі выраблялі чырвонагліняныя паліваны (дубкі, талеркі, міскі, збаны, рынкі, макотры, глянкі і інш.) і чорназадымлены посуд, кафлю (гл. *Мазырская кафля*), буд. кераміку, магчыма, курільныя лодкі. Паліваны посуд аздаблялі шматрадовым стужачным або штамаваным арнаментом. У 19—20 ст. выраблялі белагліняны непаліваны посуд, размаляваны звонку чырвонай глінай, белагліняны посуд, глазураваны знутры.

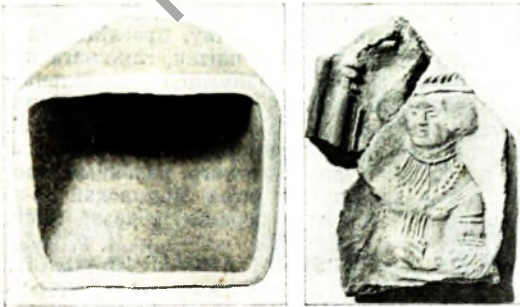
Н. І. Здановіч, А. А. Трусаў.

МАЗЫРСКАЯ НАРОДНАЯ КІНАСТУДЫЯ «ГАРЫЦВЕТ» Палаца культуры «Будаўнік» трэста Мазырсельбуд. Арганізавана ў 1975, з 1980 мае званне народнай. Кіраўнікі: А. Кашэўнікаў (з 1975), С. Аляксееў (з 1982). Калектыў стварае фільмы розных жанраў — хранікальна-дакументальныя, ігрыны, публіцыст. і інш.

Фільмы — дыпламанты рэсп. аглядаў-конкурсаў: хранікальна-дакумент. «На рубяжах пяцігодка» (1976), «Кастрычніцкі вечер» (1977), «Гора» (1979), дыплом Саюза кінематаграфістаў СССР, «Хроніка мужнасці», «Роздум» (абодва 1979), публіцыст. «Вольга Фёдараўна» (1982), ігрыны «Боты» (1978); усесаюзных — «Хроніка мужнасці» і «Роздум» (1980), «Вольга Фёдараўна» (1982). А. А. Цейрка.

МАЗЫРСКІ ЗАМАК. Існаваў у 16—18 ст. у Мазыры. Пабудаваны каля 1543 на высокім правым беразе Прыпяці на месцы стараж. ўмацаванага дзядзвінца.

Памеры паўвальныха ў плане замка каля 120×60 м. Драўляны замак меў абарончыя сцены — гародні з байніцамі і машыкулімі, 2 вежы і вежубраму з пад'ёмным мостам праз роў. Усе вежы былі чацверковыя з шатровымі дахамі, унутры падзелены на 7 баявых ярусаў. У 1576 замак меў 5 вежаў, завершаных купаламі. Абарончую ролю выконвалі таксама 2 дамы паміж гароднямі. На тэр. замка знаходзіліся Спасная царква, дом гараднічага, скарбніца, свірны, паграбы і інш. пабудовы. М. з. часта разбураўся (найб. значна ў 1649 пры задзурненні лаўстання жыхароў Мазыра войскамі гетмана Януша Радзівіла). У 18 ст. М. з. — парадны замак-палацавы комплекс, які складаўся (паводле інвентара 1772) з драўлянага палаца ў цэнтры і гасп. зоны. 1-павярховы палад, накрыты



Мазырская кафля. 16 ст.