



Алег ТРУСАЎ

БЕЛАРУСКІЯ КАФЛЯНЫЯ ПЕЧЫ

У жыцці беларусаў печ адыгрывала значную ролю. Яна выконвала гаспадарчыя функцыі (захаванне агню, прыгатаванне ежы, ацяпленне памяшкання), а таксама мела сімвалічнае значэнне. Як сведчаць старажытныя паданні і абрады, будаўніцтва печы было звязана з унутраным светапоглядам чалавека, з яго верай у светлыя і цёмныя сілы. Печ, асабліва яе мастацкае ўвасабленне, цесна спалучалася з жылым асяроддзем чалавека: архітэктурай, дэкаратыўна-прыкладным мастацтвам, вопраткай. Найвышэйшым узроўнем развіцця беларускага пячнага мастацтва стала стварэнне кафляных печаў.

Вытокі кафлянай печы. Першыя печы-каменкі (глінабітныя печы) з'явіліся на сучаснай тэрыторыі Беларусі разам з прыходам сюды славян у V—VII стст. нашай эры. Так, падчас археалагічных раскопак на Палессі сустракаюцца рэшткі глінабітных печаў гэтага часу, а на паўночным беразе Прыпяці — адкрытых вогнішчаў, выкладзеных камянямі. Пазней, у IX—XI стст., на нашых землях печы-каменкі шырока выкарыстоўваліся ў жылых і гаспадарчых пабудовах. Разнастайныя па канструкцыі невялікія глінабітныя печы ставіліся звычайна ў адным з кутцоў хаты. Падножжа іх рабілася на грунце або на невялікім узвышшы-апечку.

У XII—XIII стст. памеры печаў павялічваюцца. На беларускіх землях пашырыліся глінабітныя печы пераважна акруглай формы. Гэтыя печы былі круглыя, авальныя ці падковападобныя. Вонкавы дыяметр печаў вагаўся ад 1 да 1,5 м, а вышыня купала дасягала

60 см. Сценкі гэтых печаў рабіліся з гліны на аснове драўлянага каркаса з калкоў ці дубцоў. Часам для іх будаўніцтва выкарыстоўвалі і камень, злучаны з глінай. Для ўсталявання печы ў памяшканні ўжываліся драўляныя апечкі ў выглядзе скрынкі квадратнай ці прадакутнай формы вышыней каля 0,5 м, абмазаныя глінай. Печы, як правіла, тапіліся па-чорнаму, і дым выходзіў у хату праз вусце топкі¹.

У XII — XIII стст. на беларускіх землях пачалі распаўсюджвацца печы з новага трывалага вогнеўпорнага будаўнічага матэрыялу — цэглы. Цагляныя печы ацяплялі дамы некаторых беларускіх феодалаў (князёў і баяр). Рэшткі падобных печаў былі знойдзеныя падчас раскопак у Навагрудку, Гродне, Брэсце і Тураве.

Як лічаць некаторыя даследчыкі, у XII — XIII стст. у княжацкіх і баярскіх палацах ужо маглі з'явіцца цагляныя печы з комінамі. Пра гэта сведчыць, напры-

ТРУСАЎ Алег Анатольевіч.



Дацэнт кафедры гісторыі Беларусі і музеезнаўства Беларускага дзяржаўнага ўніверсітэта культуры і мастацтваў (БДУКіМ), кандыдат гістарычных навук, дацэнт. Нарадзіўся ў 1954 г. у Мсціславе. У 1976 г. закончыў гістарычны факультэт БДУ, у 1980 г. — аспірантуру Інстытута гісторыі АН БССР. У 1981 г. абараніў кандыдацкую дысертацыю на тэму "Археалагічнае вывучэнне помнікаў манументальнага дойлідства XI—XVII стст. на тэрыторыі Беларусі (метадычныя даследаванні)". У 1976—1992 гг. працаваў у Беларускам рэстаўрацыйным праектным інстытуце: археолагам, загадчыкам аддзела археалогіі. У 1990—1996 гг. — дэпутат Вярхоўнага Савета Рэспублікі Беларусь. з 1992 па 1995 г. — намеснік старшыні камісіі па культуры, адукацыі і захаванні гістарычнай спадчыны. З 1995 г. працуе ў БДУКіМ. З 1999 г. — старшыня Таварыства беларускай мовы імя Ф. Скарыны. Даследуе архітэктуру і матэрыяльную культуру Беларусі XI—XVIII ст. (гісторыю будаўнічай тэхнікі). Аўтар больш за

200 навуковых публікацый, аўтар і сааўтар 11 кніг. Сярод іх: "Памятники монументального зодчества Белоруссии XI—XVII вв. Архитектурно-археологический анализ" (Мн., 1988). "Старонкі мураванай кнігі" (Мн., 1990); "Старажытны Мсціслаў" (Мн., 1992, у сааўтарстве з М. А. Ткачовым), "Манументальнае дойлідства Беларусі XI—XVIII стагоддзяў. Гісторыя будаўнічай тэхнікі" (Мн., 2001), "Кароткая гісторыя архітэктуры Беларусі" (Мн., 2015).



Размяшчэнне печы ў сялянскім жытле
(хаце і паўзямлянцы).

клад тое, што на фрэсках у інтэр'ерах аднаго з багатых дамоў у Навагрудку зусім не было слядоў куродыму і сажы². Тым не менш большасць сялянскіх дамоў тапіліся па-чорнаму ажно да другой паловы XIX ст.

Заўважым, што ў Заходняй Еўропе ў XI—XII стст. каменныя будынкі ацяпляліся адкрытым вогнішчам, якое знаходзілася як мага далей ад сценаў будынка і мела над сабою спецыяльную выцяжку для выхаду дыма. Под вогнішча выкладаўся з камянёў, абмазаных глінай. Дровы спальваліся на невялікіх металічных кратах. Ежу таксама гатавалі на адкрытым агні, часам у гарачым попеле. Спецыяльныя кухонныя печы з'явіліся ў Еўропе толькі ў XV ст.³

Новыя змены ў пабудове і структуры печы адбыліся ў Цэнтральнай Еўропе ў XIII ст. У гэты час у гарадах Германіі, Чэхіі і Польшчы сталі будаваць цагляныя жылыя дамы, ацяпліць якія было даволі цяжка, асабліва зімой. Менавіта тады і ўзнік **новы будаўнічы матэрыял — гаршковая кафля**, якую ўстаўлялі ў глінянае цела печы, донцам да агню, а адтулінай (вусцем) у памяшканне. Такім чынам, кафля адыгрывала ролю своеасаблівага каларыфера і стала складовай часткай канструкцыі печы. Такія печы мелі комін, а значыць, тапіліся па-беламу. Яны ацяплялі жытло пераважна багатых людзей, у першую чаргу гараджан, іх выгляд адпавядаў гатычнаму архітэктурнаму стылю, які ў XIII ст. з'явіўся і на тэрыторыі Беларусі.

Беларускія кафляныя печы XIV—XV стст. (перыяд готыкі)

Першыя вядомыя нам беларускія кафляныя печы былі адкрытыя падчас раскопак палаца полацкіх князёў, праведзеных савецкім археолагам П. Рапапортам у 1975—1976 гг., і датаваныя пачаткам XIV ст. (дакладней 1304 г. паводле дэндрахраналагічнага аналізу). Іх рэканструкцыю на аснове матэрыялаў раскопак прапанаваў беларускі археолаг Ю. Заяц. Паводле яго, адна з печак была зробленая на падушцы з вільготнай (неабпаленай) гліны таўшчынёю 10—12 см, у аснове якой на прадольнай пярэдняй восі былі пакладзеныя чатыры бярвенны. Шырыня падушкі магла дасягаць 3,5 м. На ёй была зробленая надзейная платформа для печы, у аснову якой таксама паклалі тонкія бярвенны. Яна была выкладзеная з чырвонай гліны і брускавай цэгля. Даўжыня платформы — 2,25 м, шырыня — 2,5 м. На гэтую платформу паставілі пад печы памерам 0,8 x 1,7 м. Чалеснікамі печ была павернутая на ўсход. Яна мела невысокія прамыя сценкі, якія плаўна

пераходзілі ў скляпенне. Таўшчыня сценак складала каля 40 см. Асноўная частка печы мела памеры каля 2,1 x 1,6 м. Кафлю ў гэтай печы клалі не суцэльнымі шэрагамі, а ўмуроўвалі ў сценкі і скляпенне печы асобна. Такім чынам, утвараліся шэрагі кафлі ў паралельным або шахматным парадку⁴.

Як жа выглядалі іншыя беларускія кафляныя печы XIV—XV стст.? Даследчыкі сцвярджаюць, што спачатку гаршковая кафля з круглым або шматпялёсткавым вусцем замацоўвалася ў цэле печы незалежна ад адной. Яе донца было жаравой часткаю, а ўнутраная камера выкарыстоўвалася для канвекцыі цёплага паветра⁵. Сама печка ўяўляла сабою купалок, злеплены з гліны на драўляным ці сплеценым з лазы каркасе. Скляпенне печы знаходзілася на глінабітным падзе, умацаваным камянямі або бітай цэглай⁶. Гэта пацвярджаецца нашымі раскопкамі ў Лідскім і Мірскім замках. Заўважым, што знойдзеныя там поды печы з гліны, бітай цэгля і дробных камянёў маюць невялікія памеры (каля 1 м²). Цэлую печку падобнага тыпу, што датуецца XIV—XV стст. знайшлі ў вёсцы Крошын Баранавіцкага раёна. Яна была авальнай формы, зробленая з гліны і аздобленая кафляй з чатырохпялёсткавым вусцем⁷.

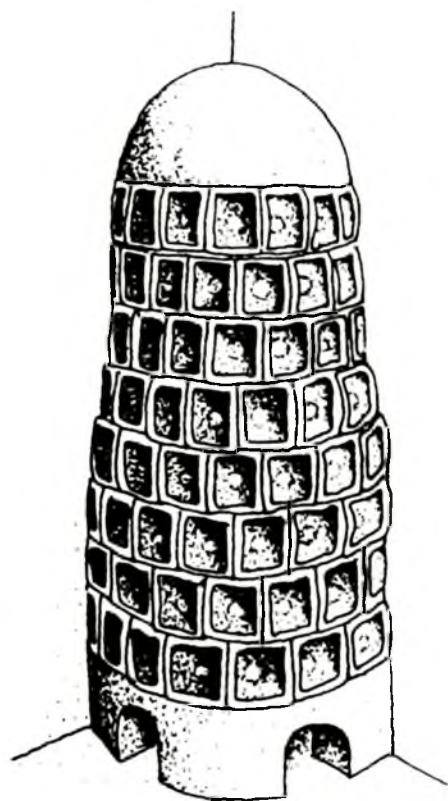
Эвалюцыя асноўнага кампанента першых кафляных беларускіх печы — гаршковай кафлі — добра распрацаваная археолагамі. Першыя вядомыя нам гаршковыя кафлі на беларускіх землях адносяцца да самага пачатку XIV ст. Яны былі знойдзеныя падчас археалагічных раскопак у Полацку, Лідзе, Навагрудку і маюць баначна-цыліндрычнае тулава вышынёй 21—24 см і дыяметрам 10—14 см. Гліняная маса іх нягнучая, з дамешкамі жарствы ці жвіру. Заўважым, што гэта рабілася спецыяльна, каб павысіць цеплааддачу. На паверхні сценак відаць кругавыя налепы,



Кафляная печ.
Полацк, пачатак XIV ст. Рэканструкцыя Ю. Зайца.



Еўрапейскія мініяцюры з выявамі
кафляных печару. Пачатак XVI ст.



Рэканструкцыя печы
з міскавай кафлі.
Швецыя, XV ст.

на донцы — прыліплы жвір. Гаршковыя кафлі ляпіліся ўручную, пасля чаго іх падпраўлялі на прымітыўным маларухомым ганчарным крузе і абпальвалі на адкрытым агні. Такая кафля выконвала толькі тэхнічную функцыю: павышала цеплааддачу, аблягчала канструкцыю, спрыяла ўстойлівасці печы да перападаў тэмпературы. Некаторыя кафлі XIV ст. на сваіх донцах мелі ганчарныя клеймы.

На працягу XIV—XV стст. назіраюцца паступовыя змены не толькі ў вытворчасці, але і ў канструкцыі самой кафлі. Ад адзінак умураваных у глінабітную печ кафляў-гаршчкоў пачаўся пераход да печаў, поўнасьцю складзеных з кафлі. Гліна — асноўны напаяльнік канструкцыі і будаўнічы матэрыял печы — цяпер ужываецца як маса-звязь паміж кафлямі. Жаданне шчыльней паставіць кафлю адна да адной вымусала мяняць іх круглую форму на іншыя. У выніку гэтых зменаў з'яўляецца мноства розных варыянтаў гаршковай кафлі — ад высокіх і вузкіх да шырокіх і нізкіх. Узнікаюць кафлі так званых міскавага, талеркавага і іншых тыпаў.

Рэшткі ўнікальнай кафлянай печы другой паловы XV ст. былі знойдзеныя намі падчас раскопак Мірскага замка, у археалагічным пласце паселішча, што існавала на месцы будучага мураванага замка Ільнічаў і было знішчана падчас вялікага пажару. У слоі пажару мы натрапілі на развал печы, складзенай з гаршковай кафлі розных формаў. Под печы быў зроблены з гліны і дробных камянёў і меў невялікія памеры (каля 1 м²). Мяркуючы па аналагах, сама печ уяўляла сабой гліняны купалок на драўляным або сплеченым з лазы каркасе. Цікава, што цеплавое люстэрка печы складала кафля адной вышыні, але з рознымі па форме вусцямі (круглымі, чатырохп'ялёсткавымі і квадратнымі). Больш за ўсё было знойдзена кафлі з круглым вусцем (першы тып) (вышыня 14 см, дыяметр донца 10,5 см, дыяметр вусця 14 см, таўшчыня сценак 1 см). Гэтая кафля была зробленая на ганчарным



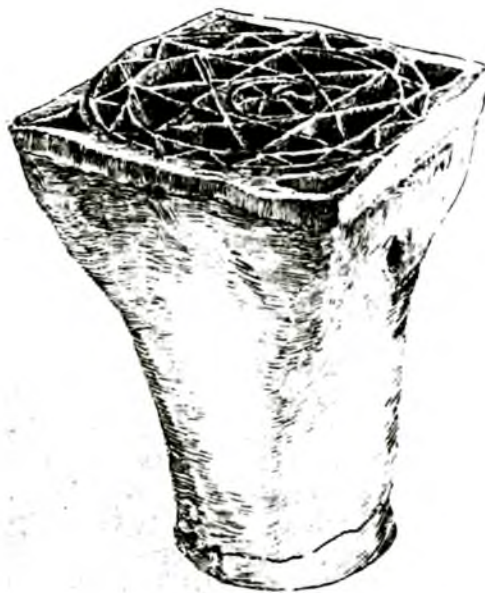
Гаршковая кафля.
Полацк, XIV ст.

крузе з глінянага цеста з дамешкамі жарсты. Чарапок яе ў зломе ў асноўным трохслойны, бо абпальвалася кафля пры невялікай тэмпературы, таму маса ў сярэдзіне чарапка шэрага колеру, што сведчыць пра прымітыўнасць тэхналогіі яе вырабу. Некаторыя фрагменты гэтай кафлі аднаслойныя, што сведчыць аб больш высокай тэмпературы іх абпальвання. Тут выкарыстоўвалася кафля і другога тыпу. Яна мела вусце ў выглядзе чатырохп'ялёсткавай разеткі (квадрыфолія), якая несла дэкаратыўную функцыю. Заўважым, што падобная кафля выкарыстоўвалася на Беларусі на працягу XV ст. Розныя варыянты кафлі з квадрыфольным вусцем знойдзеныя ў час даследавання замкаў у Лідзе і Крэве. Кафля трэцяга тыпу мела квадратнае вусце.

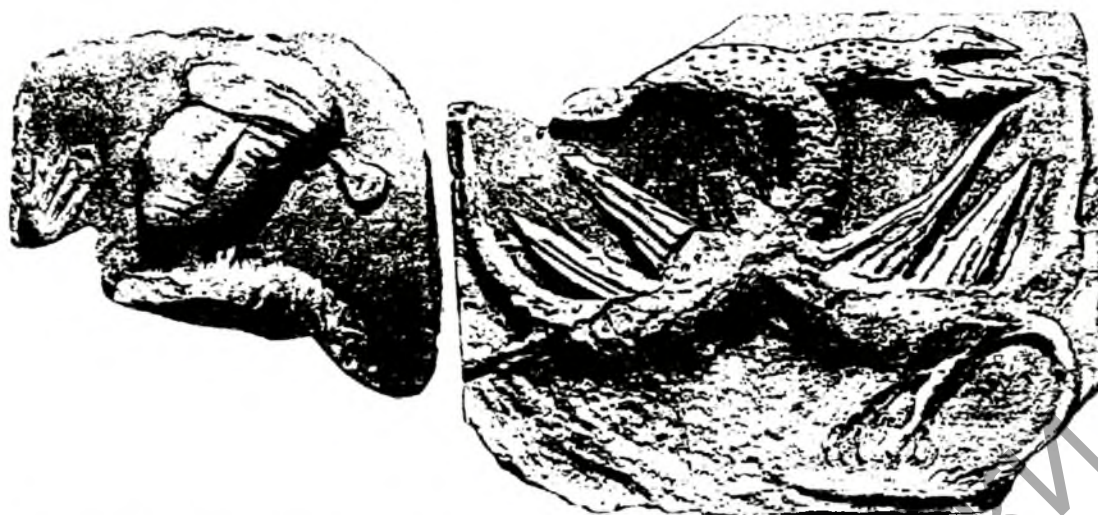
Цяга да дасканаласці апрацоўкі і падгонкі формаў кафлі адна да аднае, выраўноўвання сценак і памераў



Гаршковая кафля.
XV ст.



Кратавая кафля.
XV—XVI стст.



Кафля з выявай галавы скамароха і выявай цмока. Полацк, канец XV — пачатак XVI ст.

печы прымушала выкарыстоўваць драўляныя формы, з дапамогай якіх ганчарнай загатоўцы кафлі надавалася тая ці іншая (трохкутная або квадратная) форма вусця. У выніку кафля набывала выгляд стандартызаванай будаўнічай адзінкі — модуля. Выкарыстоўваючы кафлю як камбінаторны элемент, спалучаючы тыя ці іншыя тыпы ў пэўным парадку і колькасці, майстры стваралі печы самых розных кампазіцыйных расэнняў, падпарадкоўваючы іх наяўнаму архітэктурнаму асяроддзю. Такім чынам, ужо на гэтай ступені развіцця вырабу печы адчуваецца мастацкае асэнсаванне, якое дазволіла па-новаму ўбачыць іх ролю ў інтэр'еры. Печ набывае не толькі ўтылітарна-функцыянальную, але і грамадзянска-мастацкую функцыю.

У канцы XIV — першай палове XV ст. у ВКЛ разам з гаршковай кафляй распаўсюдзілася **кратавая кафля**. Яна мела гаршкападобнае тулава, круглае донца, квадратнае вусце, перакрытае керамічнай пласцінай, аздобленай скразнымі проразямі, якія рабілі альбо нажом, альбо пры дапамозе спецыяльных формаў. Шмат такой кафлі знойдзена пры раскопках Віленскага Ніжняга замка і на тэрыторыі двара Віленскага ўніверсітэта⁸. Фрагменты гэтай кафлі першай паловы XV ст. знойдзеныя ў Полацку на тэрыторыі Верхняга замка, у Койданаве і Слуцку і асабліва пры раскопках у Клецку.

У выніку з'яўлення кратавай кафлі печы, складзеныя з яе, пачалі ўносіць у вырашэнне інтэр'ераў мастацкі духоўна-вобразны змест, займаць вядучае кампазіцыйнае гучанне. Як бы падводзячы рысу пад пошукамі гэтага перыяду, **на мяжы XV—XVI стст. пачынае выкарыстоўвацца паліва**, якая ўзбагаціла мастацкую палітру кафлі, палепшыла яе ўтылітарныя якасці, надала кафлі большую каштоўнасць.

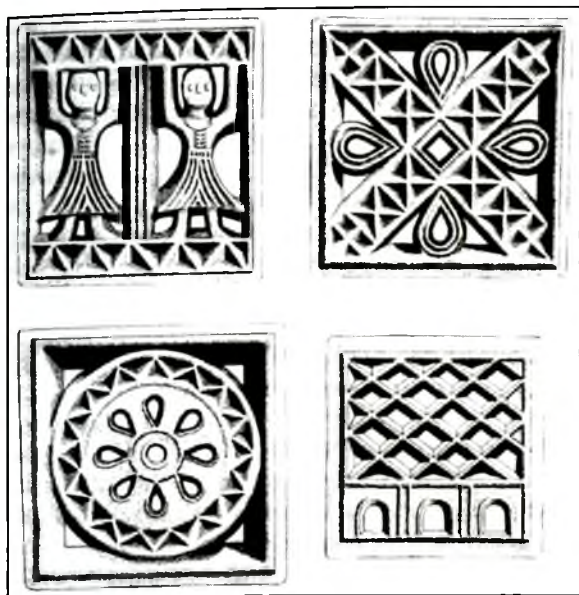
Увага да выяўленчых сродкаў, пошук мастацкай мовы не маглі прайсці без рэканструкцыі самой формы кафлі, якая і адбываецца ў канцы XV — пачатку XVI ст. Асновай такой рэканструкцыі паслужылі міскавыя і талеркавыя кафлі з традыцыйнымі для ганчарных выра-

баў малюнкамі на дне ў выглядзе прамых ці хвалістых ліній альбо слядоў ад пальцаў рук майстра пакінутых на кафлі пасля яе апрацоўкі на ганчарным крузе. На дне такой кафлі было зручна рабіць узоры, бо яе невысокія борцікі не перашкаджалі гэтаму. Але такую кафлю было нязручна мацаваць у будове печы. Менавіта тады да донца пачалі прырабляць так званую "румпу" — гліняны цыліндрык такога ж дыяметра, зроблены на ганчарным крузе. Па баках румпы рабіліся дзіркі для ўмацавання кафлі ў сценцы печы.

У выніку з'яўлення новага тыпу кафлі, так званая **каробкавая кафля**, дзе дно кафлі наблізілася да вусця. Наблізіўшыся да вонкавай паверхні, ранейшае дно зрабілася вонкавай пласцінай з нанесеным на яе паверхню малюнкам. Кафля набывае мастацкае афармленне і ўпрыгожваецца раслінным і геаметрычным арнамантам.

Неабходна падкрэсліць, што на Беларусі працэс пераходу ад гаршковай да каробкавай кафлі ішоў павольна на працягу XV — першай паловы XVI ст. Прычым гаршковая кафля выкарыстоўвалася і пазней, у XVII і, магчыма, у пачатку XVIII ст., асабліва на вёсцы. Спачатку каробкавая кафля выраблялася толькі ў буйных рамесных цэнтрах, дзе кафляры былі добра знаёмыя з тэхналогіяй вырабаў тэракотавай, а потым і паліванай кафлі ў гарадах Заходняй Еўропы.

Самыя старажытныя экзэмпляры каробкавай кафлі былі знойдзеныя П.Рапапортам падчас раскопак княжацкага палаца ў Полацку і датуюцца канцом XV — пачаткам XVI ст. Вонкавая паверхня гэтай кафлі мела квадратную або прамавугольную форму. Памеры вонкавай пласціны былі нязначныя, даўжыня складала не больш за 10 см. Яна аздоблена высокімі рэльефнымі выявамі фантастычных істот (цмокаў) або чалавечых фігур. Тут быў знойдзены і фрагмент непаліванай безрамачнай кафлі з выявай галавы скамароха. Гэта першая вядомая нам беларуская кафля з антрапалагічнай выявай, выкарыстанне якой было ўласцівае для познегатычнага мастацтва.



Кратавая
кафля.
Клецк,
XVI ст.

Кафляныя печы эпохі Рэнесансу (XVI ст.)

У XVI ст. павеы італьянскага рэнесансу даходзяць да беларускіх зямель, і звязана гэта было ў першую чаргу з дзейнасцю каралевы польскай і вялікай княгіні літоўскай Боны Сфорца, якая доўгі час жыла ў сталіцы ВКЛ Вільні і нават мела свой замак, пабудаваны ў стылі рэнесансу ў Рагачове. Італьянскія майстры прынеслі ў ВКЛ тэхналогію вырабу аднатоннай паліванай кафлі і складаную тэхналогію вырабу паліхромнай (шматколернай) кафлі.

З'яўленне рэльефнай каробкавай кафлі змяніла і саму форму кафлянай печы, якая павялічваецца ў памерах і становіцца сапраўднай аздобай жылога памяшкання. Так, у Германіі ўжо ў сярэдзіне XV ст. кафляныя печы адыгрываюць у інтэр'еры вялікую ролю.

У XVI ст. у Беларусі існавалі камбінаваныя печы, дзе ніжні ярус складаўся з міскавай кафлі, а верхні — з каробкавай. Развал такой печы сярэдзіны — другой паловы XVI ст. мы знайшлі падчас раскопак на тэрыторыі Лідскага замка. Гэтая печка мела прамавугольны ў плане пад памерамі 1,6 x 1,4 м, зроблены з камянёў і бітай цэглы на гліне і была досыць вялікіх памераў, пра што сведчыць след ад слупа (адтуліна глыбінёю 50 см і дыяметрам 20 см), на якім, верагодна, трымалася канструкцыя печы. Рэшткі падобнай камбінаванай печы сярэдзіны XVI ст. мы знайшлі і ў Мазыры.

Пад уплывам рэнесансу на беларускіх кафлях пачынаюць з'яўляцца антрапаморфныя выявы, якія часам складаюць цэлыя кампазіцыі. Напрыклад, у Полацку была знойдзена кафля, на вонкавай пласціне якой змешчана выява фляйціста. Датуецца яна канцом XV — першай паловай XVI ст. Кафля з такой выявай сустракалася да сярэдзіны XVI ст. Падобная кафля з квадратнай формай вусця і адтуліны румпы (14 x 14 x 14 см) з пачатку XVI ст. вядомая на тэрыторыі Літ-

вы і згадваецца ў публікацыях літоўскага даследчыка С.Абрамаўскаса.

Першая, найбольш старажытная **паліваная кафля**, знойдзеная на Беларусі, датуецца канцом XV — першай паловай XVI ст.⁹. Паліва надавала кафлям большую трываласць. Паліваная кафля лепш адпавядала гігіенічным патрабаванням, мела большае мастацкае ўздзеянне за кошт свайго колеру і бляску. Склад палівы трымаўся ў сакрэце, а майстар, які яго ведаў, карыстаўся пашанай і лічыўся лепшым сярод ганчароў. З канца XV ст. спачатку для посуду, а потым і для кафлі ўжываецца сырая свінцовая паліва (глазура).

Якім чынам кафля пакрывалася палівай? Адфармаваная ў глінянай, а пазней і ў драўлянай форме і добра высушаная кафля змазвалася спачатку шлімфай — спецыяльна разведзеным клейсцерам (дзёгцем ці іншым клейкім рэчывам) і адразу праз пылік (дробнае сіцечка), прысыпалася сухой глазурай, складзенай з перапаленага свінцу, рачнога пяску і глею. Для колеру ў шыхту (парашок з перапаленага свінца) дадавалі вокіс медзі, які пасля абпальвання надаваў вырабам празрысты зялёны колер. Такія кафлі атрымалі назву мураўлёных — за падабенства з колерам травы.

Падобная зялёная паліваная кафля першай паловы XVI ст. з круглай румпай з насечкамі і рэльефнай вонкавай пласцінай была знойдзена падчас будаўнічых прац у Мінску ў 1990-я гг. Варта зазначыць, што глыбокімі насечкамі ў выглядзе сеткі (зробленымі вострай трэскай па сырой гліне для лепшага замацавання кафліны ў аб'ямоўцы печы) пакрытая ўся паверхня румпы адпаведных мінскіх і мазырскіх кафляў таго часу.

У першай палове XVI ст. беларускія кафляры авалодалі і высокім мастацтвам вырабу паліхромнай кафлі. Вытворчасць такой кафлі была нятаннай, печку з паліхромнай кафлі маглі мець толькі замож-

ных людзі. Таму і знаходзяць такую кафлю пры раскопках магнацкіх палацаў або дамоў заможных гандляроў і рамеснікаў.

Каларыт печы з паліхромнай кафлі складаўся звычайна з белага, жоўтага, светлага і цёмна-зялёнага, блакітнага, цёмна-сіняга і карычневага колераў. Паказальна, што сюжэты малюнкаў на кафлі, размаляваных фарбамі, на пачатку паўтаралі старыя выявы на тэракотавай кафлі або адпавядалі "мураўлёнаму" перыяду. Беларуская даследчыца кафлі І. Ганецкая лічыць, што вытворчасць паліхромнай кафлі пачынаецца ў Беларусі ў 1520—1530-х гг., спасылаючыся на паліхромную кафлю з раскопак Віленскага Ніжняга замка і Гарадоцкага замка на тэрыторыі сучаснай Беларусі, які тады належаў князям Радзівілам. Даказана, што кафля з Гарадка выраблялася на месцы. Доказам гэтаму з'яўляецца той факт, што кафлі-каронкі выразаліся з ужо гатовых адфармаваных пласцін, зыходзячы з патрэбаў дадзенай канкрэтнай печы¹⁰.

Пасля стварэння Рэчы Паспалітай у ВКЛ значны ўплыў атрымліваюць магнацкія роды, якія, маючы значныя сродкі, запрашаюць замежных майстроў для будаўніцтва і аздаблення сваіх замкаў і палацаў. Магнаты заказваюць для сваіх палацаў і замкаў шыкоўныя кафляныя печы, зробленыя па індывідуальных праектах і аздабленыя кафляй з геральдычнымі выявамі. У гэты час у ВКЛ пашыраюцца і ўплыў еўрапейскага мастацтва.

Так, у другой палове XVI ст. Радзівілы па італьянскім праекце будуць новы замак у Нясвіжы і ў стылі

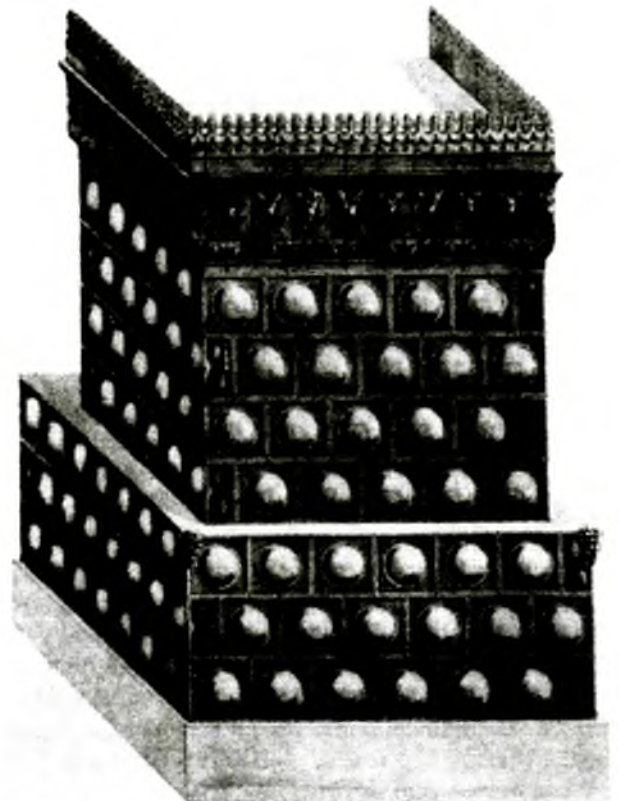
рэнесансу перабудоўваюць замак у Міры, зрабіўшы яго адной са сваіх рэзідэнцый. Рэшткі шыкоўных печаў, складзеных з паліхромнай кафлі канца XVI — пачатку XVII ст., былі знойдзеныя намі падчас раскопак Мірскага замка. Тут прысутнічалі ўсе тыпы кафлі тагачаснага пячнага набору: сцянные, палавінныя, кутнія, паясовыя, гзымсавыя кафлі, каронкі, або гарадкі, кафля-дахоўка, якою пакрывалі купалы печаў, ды інш. На адной з каронак пазначаны год вырабу — 1583. Дарэчы, кафля з гэтай жа датай знойдзеная і падчас раскопак Віленскіх замкаў.

Асноўную паверхню печаў з Мірскага замка складалі кафлі, аздабленыя разнастайным раслінным арнамантам. Цэнтральную частку печаў упрыгожвалі кафлі з выявай герба князёў Радзівілаў — гаспадароў замка. На выраб мірскіх кафляў ішла белая прыглушаная паліва, сіняя глухая (кобальтавая), цёмна-карычневая (марганцавая), глухая жоўтая (зафарбаваная вокіслам сурмы), светла-зялёная (сумесь жоўтай і сіняй). Выразнасць малюнка падкрэсліваў рэльеф кафлі.

Усю знойдзеную кафлю Мірскага замка можна падзяліць на тры вялікія групы: 1) непаліваная, 2) пакрытая зялёнай палівай розных адценняў і 3) паліхромная. Па малюнку на вонкавай пласціне вылучаецца кафля з геаметрычным арнамантам, з раслінным арнамантам, геральдычная, сюжэтная і кафля з арнамантам рэлігійнага характару. Варта адзначыць, што непаліваная кафля, кафля з зялёнай палівай і часам паліхромная рабіліся даволі часта ў адной і той жа форме.



Печ з Заслаўя.
Пачатак XVI —
канец XVII ст.
Рэканструкцыя
Ю.Зайца.



Печ з Заслаўскага замка. Бакавая сцяна. Канец XVI ст.
Рэканструкцыя Ю.Зайца.

Калі прааналізаваць суадносіны знаходак кафлі ўсіх трох груп на тэрыторыі замка, можна вызначыць, якія печы і з якой кафлі стаялі ў розных пакоях. Так, у раскопе каля паўднёвай замкавай сцяны, дзе знаходзіліся аднапавярховыя гаспадарчыя будынкі, былі знойдзеныя рэшткі толькі зялёнай і непаліванай кафлі, прычым апошняя пераважала. У раскопе каля прадабрам'я траплялася розная кафля, у тым ліку і паліхромная, а падчас даследаванняў каля замкавага муру, дзе размяшчалася паўночнае крыло палаца Радзівілаў, сабраная вялікая колькасць паліхромнай кафлі. Вынікі раскопак яскрава сведчаць пра тое, што ў гаспадарчых памяшканнях стаялі сціплыя печкі з непаліванай кафлі, у службовых — з зялёнай, а ў княжацкіх — шыкоўныя печы са шматколернай кафлі.

Заўважым, што часам кафляры пакрывалі паліваю толькі пярэдняю частку кутніх кафляў, якія складалі галоўны фасад кафлянай печы. Часткі ж гэтых кафляў, што выходзілі на бакавыя фасады печы, заставаліся без палівы. Даволі часта непаліваныя кафляныя печы бялілі крэйдай.

Падчас рэстаўрацыі Мірскага замка былі рэканструяваны паліхромныя кафельныя печы, якія ацяплялі княжацкія пакоі Радзівілаў, што знаходзіліся на трэцім паверсе палаца. Аўтар рэстаўрацыі, архітэктар Д. Бубноўскі, лічыць, што вялікія вокны гэтых пакояў патрабавалі і дадатковага ацяплення, што прывяло да ўстаноўкі там некалькіх печаў вялікіх памераў. Некаторыя печы ставілі не толькі каля ўнутраных сценаў палаца (як звычайна), але і каля вонкавых сценаў будынка. У гэтых печаў топка знаходзілася ўнізе, а не ў суседнім памяшканні за ўнутранай сценкай палаца, як у прысценных печах¹¹.

Сведчаннем таму, што ў гэты час гаспадары надавалі вялікае значэнне адпаведнасці печаў інтэр'ерам пакояў і іх аздабленню з'яўляюцца знойдзеныя малюнкi праектаў печаў. Так, у рукапісным аддзеле бібліятэкі Кіеўскага Сафійскага сабора беларускі гісторык Г. Галенчанка знайшоў унікальныя чарцяжы некалькіх варыянтаў каміна для цэнтральнага палацавага корпуса Нясвіжскага замка, зробленыя ў канцы XVI ст. італьянскім архітэктарам Дж. Бернардоні¹².

Кафляныя печы пачынаюць згадвацца і ў пісьмовых крыніцах. Вядома, што ў канцы XVI ст. кароль польскі і вялікі князь літоўскі Стафан Баторый будоваў новую каралеўскую рэзідэнцыю з шыкоўнымі кафлянымі печамі на базе былога замка Вітаўта ў Гродне. (Цяпер гэта архітэктурны комплекс XII—XVIII стст. Стары замак.) Кафляныя печы ў пабудовах на тэрыторыі Старога замка згадваюцца ў "Пісцовай кнізе Гродзенскай эканоміі", складзенай у XVI—XVII стст. Гэтая надзвычай цікавая пісьмовая крыніца ўтрымлівае звесткі пра наяўнасць у тагачасным замку больш за тры дзясяткі кафляных печаў. Ёсць згадка пра печы з зялёнай паліванай кафлі, а таксама пра "печы белыя" або "печы кафлі белай". Тут гаворка, відаць, ідзе пра печы са звычайнай тэракотавай кафлі, якія потым былі пабеленыя, бо кафлі, пакрытыя белай паліваю, з'яўляюцца ў значнай колькасці толькі ў

XVIII—XIX стст. Гэта пацвярджаюць нашы знаходкі непаліванай кафлі са слядамі пабелкі падчас раскопак у розных гарадах Беларусі.

Паводле "Пісцовай кнігі", у адным з будынкаў гродзенскага замка знаходзілася печ "віленскай работы". Мяркуючы па назве, яна была аблямаваная драгагой паліхромнай рэльефнай кафляй, зробленай па спецыяльнай замове віленскімі майстрамі. Таму невыпадкова некаторыя віды паліхромнай кафлі, знойдзеныя намі побач з палацам Стафана Баторыя, не маюць аналогій у іншых беларускіх гарадах і замках.

На старонках "Пісцовай кнігі" сустракаюцца звесткі і наконт канструкцыі кафляных печаў. Тут узгадваюцца "печы з зялёнай кафлі на чатырох слупках з арэхавага дрэва", "печы з комінам", "белая круглая печ", "печ з устаўленым у яе катлом"¹³.

Кафляныя печы эпохі барока (канец XVI — канец XVIII стст.)

У першай палове XVII ст. паліваная і паліхромная кафля становіцца масавым матэрыялам для аблямоўкі печаў на беларускіх землях. Аналіз пісьмовых крыніц, якія гавораць аб значным пашырэнні паліхромных печаў, зрабіла І. Ганецкая. Яна адзначае, што ў гэты перыяд у крыніцах згадваюцца печы з паліхромнай маёлікавай кафлі, а таксама печы "кафлей белых". Хутчэй за ўсё тут маюцца на ўвазе печы з кафлі, пакрытай белай эмаллю. Наўрад ці тут гаворка ідзе аб пабеленых печах¹⁴.

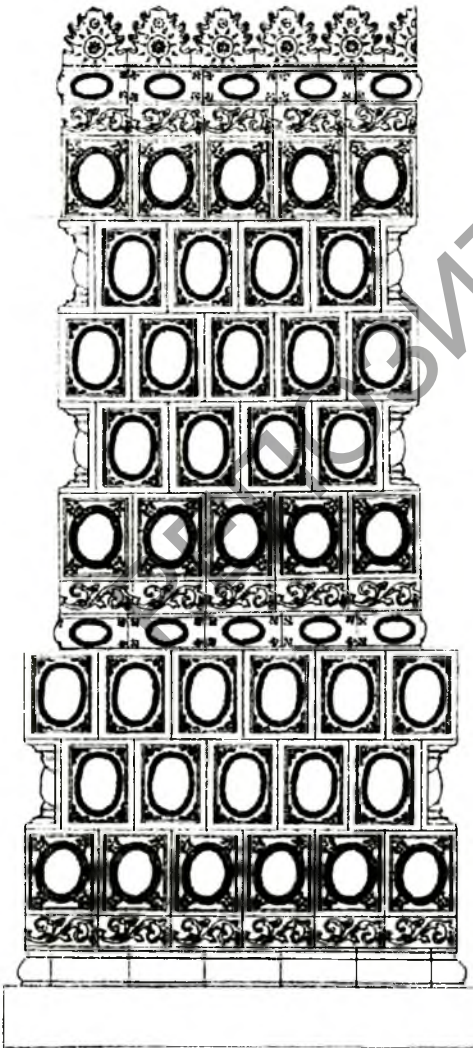
У канцы XVI — першай палове XVII ст. на Беларусі з'яўляюцца кафлі з новымі выявамі. Так, атрымала шырокае распаўсюджванне паліваная кафля з выявай галавы амура, а зрэдку і яго фігуры. У гэты ж час шырока выкарыстоўваецца гэтымсава і сцянная кафля з выявай вершніка. Значная колькасць кафлі з выявай вершніка звязаная з адлюстраваннем герба Вялікага Княства Літоўскага — "Пагоні". Такая кафля знойдзена падчас раскопак у Гродне, Мірскім замку, Магілёве, Заслаўі, Друі і іншых гарадах Беларусі. Другая група беларускай кафлі з выявай вершніка прадстаўляе розныя варыянты выявы святога Юрыя. Найбольш раннія кафлі з падобным малюнкам знойдзены на тэрыторыі Мірскага замка і датуюцца другой паловай XVI ст. Заўважым, што на іх фігура вершніка і асабліва каня пададзеныя ў познерэнесансных (маньерыстычных) традыцыях. Кафлі з выявай святога Юрыя з Магілёва і Мсціслава (датуюцца першай паловай — сярэдзінай XVII ст.) вылучаюцца барокавай трактоўкай сюжэту. Найбольш арыгінальнай з'яўляецца мсціслаўская кафля. Заўважым, што выява асілка на кані, які дзідай забівае цмока і вызваляе з палону прыгажуню-царэуню, мае непасрэдна аналагі ў беларускім жывапісе XVIII ст. і народнай батлейцы XIX ст. Шмат кафлі з барокавай выявай вершніка, якая мае мсціслаўскія ці магілёўскія аналагі, знойдзена падчас раскопак Смаленска, які ў першай палове XVII ст. уваходзіў у склад ВКЛ.

Кафляныя печы ў інтэр'еры. У пісьмовых крыніцах захаваліся апісанні інтэр'ераў палацаў некато-

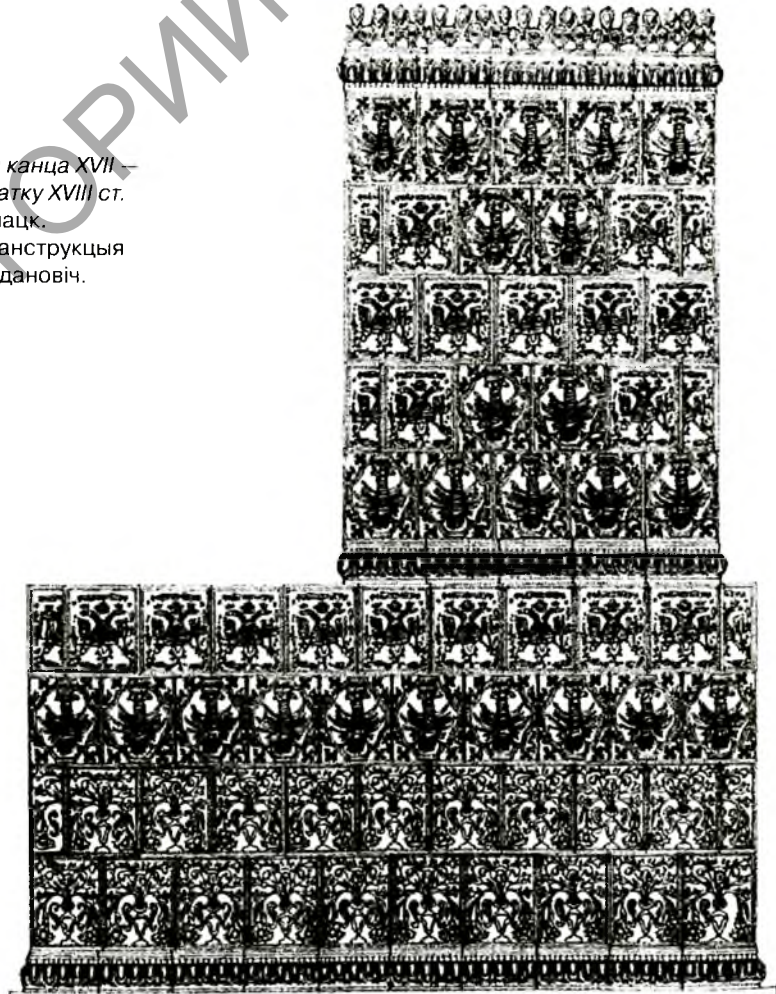


Фрагмент кафлянай печы. Віцебск, першая палова XVII ст. Рэканструкцыя В. Ляўко.

рых беларускіх магнатаў, дзе згадваюцца і кафляныя паліхромныя печы. Так, у інвентары 1621 г. маёнтка Смаргонь, які на той час належаў брэсцкаму ваяводзе Хрыстафору Зяновічу, а пазней перайшоў уладанне Радзівілаў, апісаная святліца, у якой была кафляная печ. Паводле інвентара каля яе стаялі два тапчаны і зэдлік "на аднаго чалавека". Пакой быў абцягнуты чорным сукном. У ім вісела пяць партрэтаў, з іх тры — членаў сям'і і два — каралеўскія. У апісанні вялікай сталовай згадваецца яе аздабленне: дзверы і касякі размаляваныя фарбамі, балкон з балясамі, буфет сталярнай работы, дзевяць акон з гербамі, сем сталоў сталярнай работы, пяць зэдляў простых і абцягнутых чорным сукном. Адзначаецца, што ўздоўж сцен стаялі лавы, стоў была размаляваная рознымі фарбамі. Сярод пакою стаялі два пазалочаныя падсвечнікі з дзвюма меднымі трубкамі для свечак. Падсвечнік з ласінымі рагамі і галавой дракона быў падвешаны на пабеленых ланцугах. Тут апісваецца і "печка з рознакаляровымі кафлямі", на якіх "гербы яго міласці", і з дымаходам. Увесь пакой, а таксама лавы былі абцягнутыя чорным сукном. Насупраць гэтага пакою знаходзілася святліца, дзе дзверы мелі інкрустацыю з чорнага дрэва¹⁵.



Печ канца XVII — пачатку XVIII ст. Полацк. Рэканструкцыя Н.Здановіч.



Печ сярэдзіны XVII ст. Полацк. Рэканструкцыя Н.Здановіч.

Мы бачым, што ў інвентары апісваюцца раскошныя пакоі, у якіх дзверы, вокны, мэбля, асвятленне, нарэшце, печы — як правіла, дарагія, зробленыя з густам, па-мастацку. Абцягнутыя чорным сукном сцены, дзверы з чорнага дрэва і нават мэбля падкрэсліваюць шматкаляровы роспіс столі і каляровае шматгалоссе кафляных печак. Па сутнасці, печка становіцца галоўным кампазіцыйным цэнтрам прасторы пакою не толькі па калоры, вертыкалі і памерах, але і па месце, што нясуць рэльефы каляровых кафляў.

Так, у канцы XVI — XVII ст. печы некаторых будынкаў Полацкага езуіцкага калегіума аздобілі кафлі з рэлігійнымі сюжэтамі: "Паклон волхваў" і "Малітва аб Чашы"¹⁶.

Цікава, што пасля пажару ці разбурэння якога-небудзь будынка ацалелыя цагліны і кафліны ад былых печак рупліва збіраліся і зноў ішлі ў справу. Так, напрыклад, здарылася ў Полацку пры будаўніцтве калегіума пасля 1667 г.¹⁷

Распаўсюджванне беларускай кафлі. У XVII ст. беларуская паліхромная кафля трапляе ў Маскоўскую дзяржаву, у якой да гэтага часу не было паліхромнай ганчарнай вытворчасці. Даследчыкі лічаць, што майстры, якія аздобілі паліхромнай кафляй з раслінным арнамантам фасады царквы Святой Тройцы ў Нікітніках (збудаваная ў 1635 г. у Маскве), паходзілі з Беларусі. Пра гэта сведчаць кампазіцыя, прамалёўка арнаменту і каляровая гама палівы¹⁸. І гэта не дзіўна, бо пасля 1618 г., калі Смаленшчына зноў увайшла ў склад Вялікага Княства Літоўскага, умовы для з'яўлення беларускіх майстроў у Маскве сталі даволі спрыяльнымі. Аб тым, што на Смаленшчыне ў першай палове XVII ст. існавала мясцовая школа беларускіх кафляроў, сведчаць вынікі археалагічных раскопак. Значная колькасць паліванай кафлі, уласцівай для Усходняй Беларусі, была знойдзена ў Смаленску і яго ваколіцах (Гнёздава)¹⁹.

Найбольш беларускіх майстроў, у тым ліку і кафляроў, было пераселена ў Маскоўскую дзяржаву падчас вайны Расійскай дзяржавы з Рэччу Паспалітай 1654—1667 гг.

Беларускія кафляры адыгралі прыкметную ролю ў развіцці рамяства ў Маскве, прынеслі сюды сакрэт вырабу рэльефнай шматколернай кафлі. Славуцімі кафлярамі былі вучні майстра Пятра Заборскага з Вільні — Ігнат Максімаў, выхадзец з Копыся, і мсціславец Сцяпан Іванаў. Гэтыя майстры разам зрабілі кафляныя фрызы царквы Рыгора Неакесарыйскага і паліхромную кафлю для фасадаў Пакроўскага сабора. Беларускія кафляры наладзілі ў Маскве вытворчасць не толькі пячонай, але архітэктурнай паліхромнай дэкаратыўнай керамікі, якой аздаблялі фасады храмаў і грамадскіх будынкаў. Падчас пабудовы сабора Васкрасенскага манастыра было выкарыстана каля 60 тыпаў паліхромнай кафлі²⁰.

У XVII ст. кафляр Сцяпан Іванаў (Палубес) з Мсціслава, які доўгі час працаваў у Маскве, зрабіў керамічныя паліхромныя гарэльефы евангелістаў на царкве Успення ў Ганчарах. Заўважым, што гэты від архі-

тэктурна-дэкаратыўнай керамікі не быў уласцівы для Беларусі, аднак захаваліся пісьмовыя крыніцы, якія сведчаць пра аздобу каляровай і пазалочанай глазураванай кафляй з выявамі святых у візантыйскім стылі аднаго з беларускіх храмаў канца XV — пачатку XVI ст. — царквы ў Кодне²¹. Цяпер некаторыя творы Сцяпана Іванава можна пабачыць у Музеі народнага мастацтва ў Каломенскім.

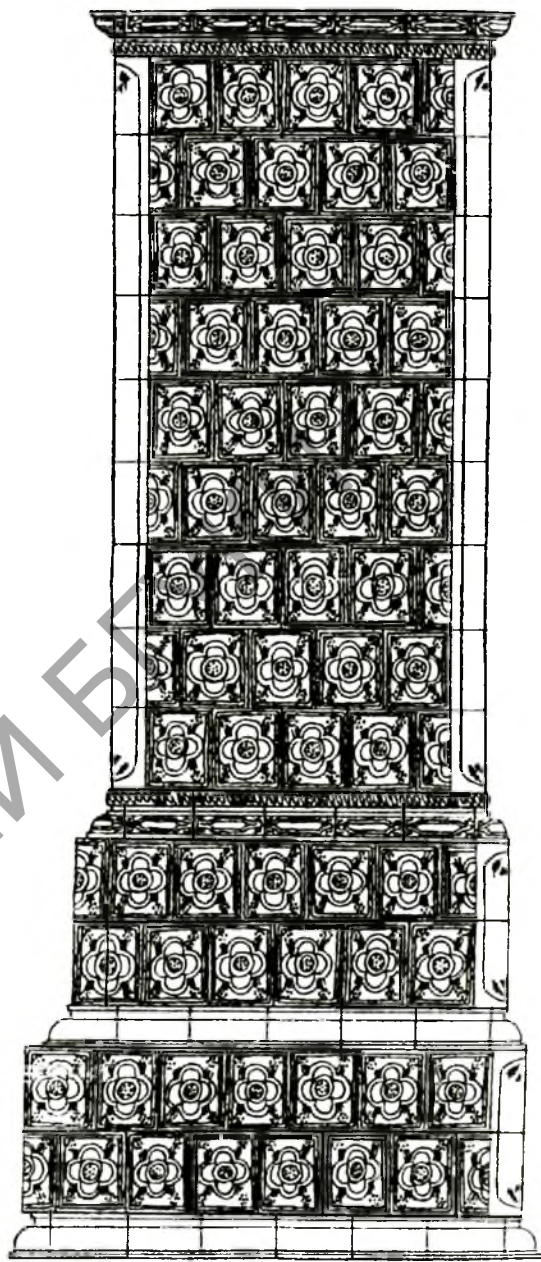
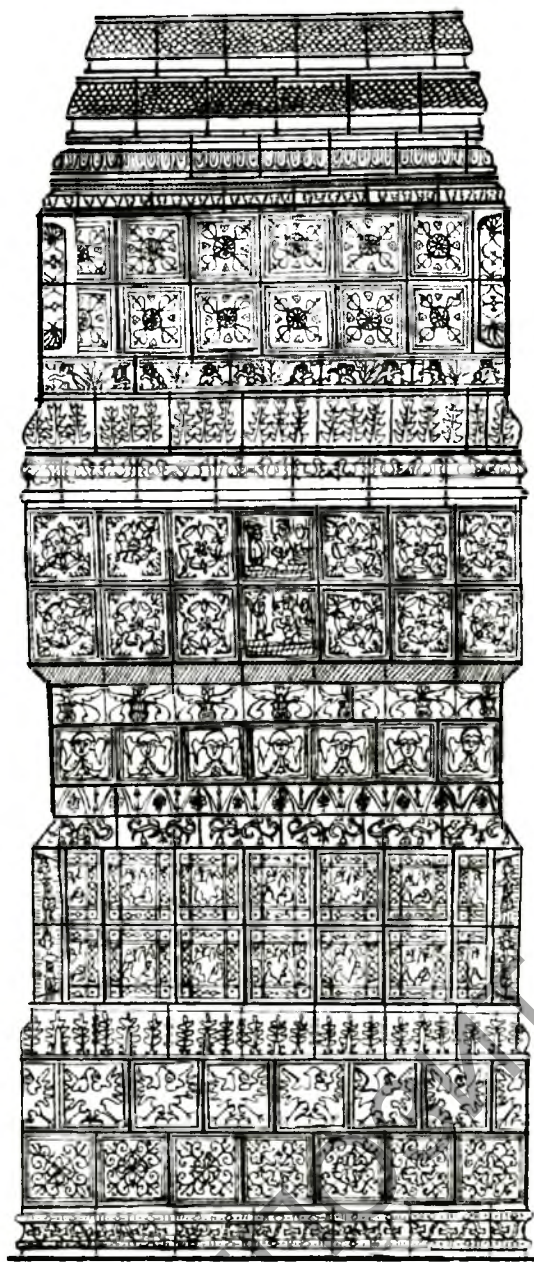
З сярэдзіны XVII ст. каляровая гама беларускай кафлі становіцца больш разнастайнай. На змену зялёнай прыходзіць кафля, пакрытая рудымі, карычневымі і светла-карычневымі глазурамі (зафарбаванымі вокісамі жалеза і марганцу). Гэта адпавядала новаму часу, новым сацыяльным уяўленням пра характар і прыгажосць. Вытворчасць паліхромнай кафлі паступова скарачаецца ў сярэдзіне — другой палове XVII ст., што звязана з заняпадам эканомікі Беларусі, выкліканым спусташальнымі войнамі.

Змяняюцца і формы печак. Так, у архіўных вопісах XVIII ст. інтэр'ераў Мірскага замка згадваліся 16 камінаў і 17 печак рознай формы і колеру: прамакутныя і круглыя, з карычневай, жоўтай і белай кафлі, часам з пазалотай²².

Новай рысай канца XVII — пачатку XVIII ст. стала распаўсюджванне ў аздабленні печак "дывановага" стылю. Яшчэ з другой паловы XVII ст. пачалося паступовае адмаўленне ад кампазіцыі, падпарадкаванай чатырохчасткавай сіметрыі квадрата, і пашыралася выкарыстанне прамакутных вонкавых пласцін з асіметрычным малюнкам. Такое вольнае размяшчэнне кампазіцыі і дазволіла "перакідваць" малюнак на другія кафліны. Знікае рамка, якая аблямоўвала кафлю, а малюнак стаў падпарадкоўвацца прыцыпам сеткавага арнаменту, дзе кожная кафліна была рапортам. Такі прыцып малюнка шырока ўжываўся ў тэхналогіі ткацтва. Дывановы стыль абагульняў кампазіцыю, звязваў печ у адзіную лінейна-каляровую кампазіцыю, дапамагаў сінтэзу паверхні печы і сценаў, драпаваных тканінамі, пераклікаўся з ляпнай столі і паркетам падлогі.

У пачатку XVIII ст. на змену рэльефнай паліхромнай кафлі прыходзіць **размалёваная кафля**, з роўнай паверхняй (гэтак званага "галандскага тыпу"). У некаторых беларускіх гарадах, напрыклад у Магілёве і Віцебску, яшчэ да другой паловы XVIII ст. выраблялі рэльефныя кафлі, пакрытыя рознымі палівамі і аздобленыя ў стылі позняга барока або ракако. У канцы XVII — першай палове XVIII ст. у Мсціславе шырока выкарыстоўвалася кафля пераходнага тыпу да гладкай. Масіўную (таўшчыня пласціны 1,4—1,6 см) бязрамкавую кафлю выраблялі ў тэхніцы высокага рэльефу і пакрывалі белай ці карычневай палівай. Белыя кафлі часта размалёўвалі па рэльефе сіняй або зялёнай фарбай. Часам спачатку наносілі сінюю паліву, а ўжо потым белую фонавую. Значна прасцейшым стаў і арнамент.

На працягу XVIII ст. кафляным печам па-ранейшаму належыць важнае месца ў арганізацыі інтэр'ераў. Не зважаючы на ўплыў матываў класіцызму ў архітэкт-

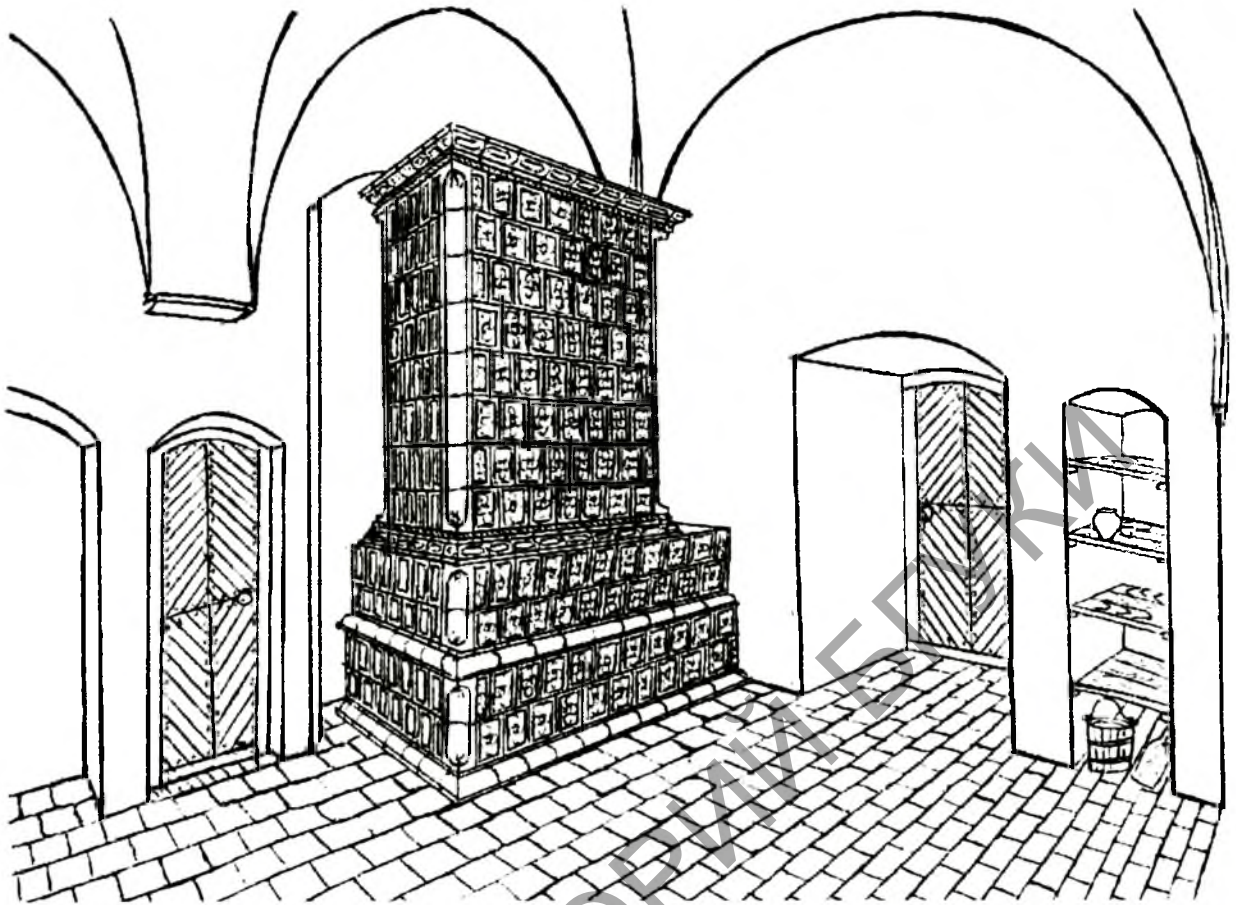


Кафляныя печы з Полацкага езуіцкага калегіума. XVIII ст. Рэканструкцыя А.Салаўёва.

туры палацаў і сядзіб, іх інтэр'еры яшчэ доўгі час мелі рысы позняга барока і ракако. Імкненне праславіць асобу гаспадара, паказаць яго грамадска-эканамічны статус, закранала і кафляныя печы. У пачатку XVIII ст. на замену рэльефным паліхромным кафлям прыходзяць размаляваныя з гладкай паверхняй. Замена адбывалася паступова і ў некалькіх напрамках. З аднаго боку, традыцыйны рэльеф застаецца без зменаў, але каляровая палітра спрашчаецца, на белым фоне рэльеф размаляўваецца сінім колерам. Потым рэльеф знікае, гладкую белую паверхню размаляўваюць сінім колерам, зялёнымі, жоўтымі і карычневымі эмалямі. Малявалі галінкі, кветкі, букеты. З іншага боку, рэльеф павялічваецца, пераходзячы ў гарэльефы і аб'ёмную скульптуру, якія ўпрыгожвалі

куты печы, фрызны і цокаль. Выкарыстоўваюцца баясыны, вітыя пілоны. Пад уплывам класіцызму ўваходзяць у моду вялікія роўныя паверхні печы ў спалучэнні з высокім гарэльефам. Характэрныя асаблівасці печы гэтага пераходу: геаметрычнасць, ураўнаважанасць, падпарадкаванасць сіметрыі, выразна акрэсленыя профілі і дэталі. Акрамя раслінных матываў (галінак дуба ці лаўра, сплеченых у гірлянды, вянкi, букеты), з'яўляюцца геаметрызаваныя матывы (ромбы, разеткі, картушы).

Як фасады палацаў, так і іх інтэр'еры падпарадкоўваліся адзіным мастацка-дэкаратыўным формам і прыёмам. Гэта тычылася і печы. Яны складаліся ў выглядзе калонаў, шматярусных цыліндраў, абеліскаў, якія ставіліся на багата дэкараваныя цокалі. Верх-

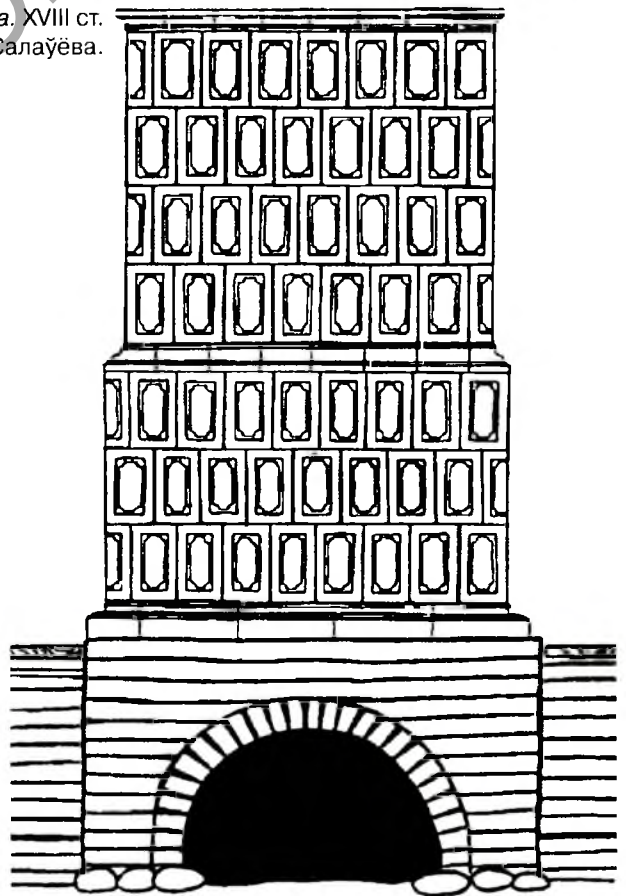


Кафляныя печы з Полацкага езуіцкага калегіума. XVIII ст.
Рэканструкцыя А. Салаўёва.

ную частку печы ўпрыгожвалі прафіляваныя франтоны, гзімсы, гарэльефная ляпніна з выявамі завіткаў, скруткаў, маскаронаў, німфаў. Раслінна-постацевы гратэск, які стваралі выявы людзей, жывёлаў, раслін, пераходзіў у рытмічны арнаментавы ўзор. Своеасаблівае кампазіцыйнае вырашэнне — белая гладкая паверхня і спалучэнне гарэльефных і скульптурных уставак, падпарадкаванае сіметрычнай схеме, рабіла надзвычай высокае эмацыйнае ўражанне.

У сярэдзіне XVIII ст. у Беларусі ўжо шырока выкарыстоўвалася гладкая і рэльефная кафля, пакрытая цёмна-карычневай палівай. У гэты ж час выкарыстоўвалася і кафля галандскага тыпу, размалёваная вогнетрывалымі фарбамі па сырой белай паліве. Значную калекцыю такой кафлі, знойдзенай у Віцебску, апрацавала і надрукавала яе выявы беларуская даследчыца В. Ляўко²³.

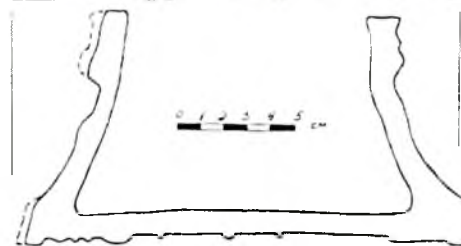
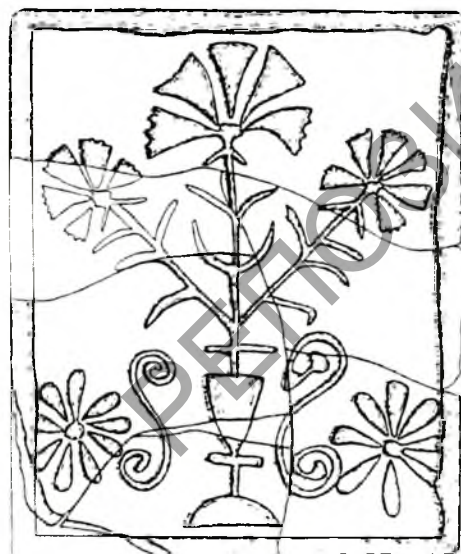
Трэба зазначыць, што ў згаданы перыяд існавала камбінаваная кафля, калі рэльефную рамку ў выглядзе познебарокавага картуша з дапамогаю роспісу (у цэнтральнай частцы вонкавай пласціны) ўпрыгожвала жанравая ці побытавая сцэнка. У XVIII ст. пачынаецца выраб і фаянсавай кафлі, пра што сведчыць апісанне Сверханьскай фарфорні 1765 г. На тэрыторыі мануфактуры стаяў асобны драўляны будынак, дзе і рабілі такую кафлю²⁴.



Кафляныя печы эпохі класіцызму, гістарызму і мадэрна



Кафля з раслінна-геаметрычным арнамантам і з выявай вершніка. Полацк, XVII ст. Раскопкі Н.Здановіч.



Каробкавая кафля з румпай. Полацк, XVII ст. Раскопкі Н.Здановіч.

З другой паловы XVIII ст. выяўленчыя дэкаратыўныя матывы аздаблення кафляных печаў пачынаюць узбагачацца малюнкамі на гістарычныя тэмы, батальнымі і жанравымі сцэнамі, пейзажамі. Прыкладамі для малюнкаў на кафлі служылі карціны замежных і мясцовых мастакоў, ілюстрацыі з кніг, абразы, вырабы дэкаратыўна-прыкладнога мастацтва.

Яскравым прыкладам такой печы была ўнікальная печ са шляецкай сядзібы Жамыслаў Іўеўскага раёна Гродзенскай вобласці, аблямаваная размаляванай кафляй XVIII — пачатку XIX ст. Гэта была складаная дзвюхпавярховая пабудова шматграннай формы. Ніжняя і верхняя часткі печы аблямаваныя кафляй з расліннымі ды геаметрычнымі ўзорамі. Цэнтральную частку печы ўпрыгожвалі кафліны з рознымі сюжэтнымі сцэнкамі. Гэтая печ існавала да канца XX ст.

Вялікі попыт на кафляныя вырабы, новая тэхналогія з выкарыстаннем гіпсавых формаў, адмаўленне ад ганчарнага кола, грамадска-сацыяльныя змены, разлад цэхавай сістэмы рамеснікаў, падзел працы стваралі ўмовы для вылучэння кафлянай вытворчасці ў самастойную галіну. Акрамя магнацкіх фабрык і невялікіх заводаў пачынаюць узнікаць прадпрыемствы капіталістычнага тыпу па выпрацоўцы кафлі.

У XIX ст. на беларускіх землях існавала цэлая сетка кафляных заводаў, што паўсталі ў традыцыйных месцах ганчарнай вытворчасці — Бабруйску, Барысаве, Віцебску, Шклове, Копысі, Крупках, Мінску, Наваградку, Прапойску (цяпер Слаўгарад) ды іншых. Прадукцыя гэтых заводаў задавальняла не толькі мясцовы рынак, але ішла далёка за межы тагачаснага "Северо-Западнага края" па ўсёй Расійскай Імперыі.

У пачатку XX ст. паступова змяняецца тэхнічнае абсталяванне кафлянай вытворчасці. Замест фармоўкі ў гіпсавых формах пачалі выкарыстоўваць штампоўку і прэсаванне з выкарыстаннем металічных формаў. Дэкор кафляных печаў адпавядаў новаму архітэктурнаму стылю — мадэрну. Найбольш цікавыя кафляныя печы і каміны гэтага часу захаваліся ў Лошыцкай сядзібе ў Мінску²⁵.

У 1920—1930-я гг. адбываецца паступова заняпад вытворчасці кафлі, што было выклікана новымі ладам жыцця, калі на змену традыцыйным кафляным печам прыйшло газавае і электрычнае, а таксама паравое ацяпляльнае абсталяванне. На тэрыторыі БССР выраблялі ў асноўным белую паліваную кафлю, часам аздабленую савецкай сімволікай. У Заходняй Беларусі працягваліся традыцыі мадэрна, і кафляныя печы былі больш разнастайныя па дэкары і каляровай гаме. Так, напрыклад, у 1920—1930-я гг. апошні гаспадар Мірскага замка, князь М. Святаполк-Мірскі, аднавіў усходнюю частку палаца і тры замковыя вежы. У адноўленых памяшканнях зрабілі каміны і печы з белай, карычневай і сіняй паліванай кафлі. Але падчас Вялікай Айчыннай вайны замак значна пацярпеў



Кафля з гербам "Ляліва", сімваламі ордэна езуітаў і фрагмент дывановай кафлі.
Полацк, XVII ст. Раскопкі Н.Здановіч.

і інтэр'еры ўсіх памяшканняў палаца і замкавых вежаў былі канчаткова страчаныя.

У другой палове XX ст., калі ў гарадах знікла пячное ацяпленне, каб павялічыць памеры жылых пакояў, кафляныя печы сталі актыўна разбіраць, і большасць з іх незваротна загінула. На жаль, іх колькасць з кожным годам змяншаецца. Адзначым, што на сённяшні дзень зроблены рэканструкцыі кафляных печаў розных перыядаў. Іх можна пабачыць у Мірскім і Нясвіжскім замках, а таксама ў Нясвіжскай ратушы.

Такім чынам, першыя кафляныя печы з'яўляюцца на беларускіх землях у XIV ст. Былі яны запазычаныя з Германіі. Да пачатку XVI ст. існуюць гатычныя пячныя канструкцыі пераважна з гаршковай кафлі. У часы Рэнэсансу пашыраюцца печы з каробкавай кафлі, часта пакрытыя зялёнай і паліхромнай палівай. Найбольшы росквіт беларускага кафлярства назіраецца ў эпоху барока. У часы класіцызму, гістарызму і мадэрна беларускія кафляныя печы адпавядалі лепшым еўрапейскім традыцыям.

¹ Нарысы гісторыі культуры Беларусі. У 4 т. Т. 3. Культура сяла XIV — пачатку XX ст. Кн. 1. Матэрыяльная культура. Мн., 2015. С. 120.

² Гурэвіч Ф. Д. Летапісны Новгородок (старажытна-рускі Наваградок). Санкт-Пецярбург, Наваградок, 2003. С. 97.

³ Ястрембіцкая А. П. Западная Европа XI—XIII веков. М., 1978. С. 44-45.

⁴ Заяц Ю. А. О постройке с изразцовыми печами возле княжеского терема в Полоцке // Гістарычна-археалагічны зборнік. 1997, № 12. С. 94-95.

⁵ Смирнов Г. Д. Производство красноглинных печных изразцов по материалам Старого Орехя // Известия Молдавского филиала АН СССР. 1956, № 4. С. 81.

⁶ Historia kultury materialnej Polski w zarysie. Т. 2. Wrocław; Warszawa; Kraków; Gdańsk, 1978. S. 314.

⁷ Gloger Z. Encyklopedia staropolska ilustrowana. Warszawa, 1972. S. 303.

⁸ Кушнярэвіч А. Гатычная кафля замкаў Вялікага Княства Літоўскага // Матэрыяльная і духоўная культура замкаў Беларусі. Матэрыялы навуковай канферэнцыі 30 мая 2003 г., г. п. Мір Карэліцкага раёна Гродзенскай вобласці. Мн., 2003. С. 72.

⁹ Трусаў А. А. Беларускае кафлярства. Мн., 1993. С. 7.

¹⁰ Ганецкая І. У. Маёліка на Беларусі ў XI—XVIII стст. Мн., 1995. С. 39.

¹¹ Бубновский Дмитрий. "На скрыжаванні ўсіх шляхоў..." История создания Мирского замка // Архитектура и строительство. 2012, № 2. С. 26.

¹² Габрусь Т. В. Архитектурное проектирование в Белоруссии: У истоков // Строительство и архитектура Белоруссии. 1990, № 4. С. 37-38.

¹³ Трусаў А. Кафля з раскопак на Старым замку ў Гародні // Спадчына. 1992, № 6. С. 63.

¹⁴ Ганецкая І. У. Маёліка на Беларусі ў XI—XVIII стст. С. 60.

¹⁵ Инвентари магнатских владений Белоруссии 17-18 вв.: Владение Сморгонь. Мн., 1977. С. 24.

¹⁶ Соловьёв А. А. Полоцкий иезуитский коллегиум в ретроспективе (1581—1914): архитектурно-археологический очерк. Полоцк, 2012. С. 23.

¹⁷ Там жа. С. 19.

¹⁸ Мельнік І. Жывое цяпло паліхромнай кафлі // Мастацтва Беларусі. 1987, № 7. С. 65.

¹⁹ Юркина Т. В. Смоленские изразцы // Проблемы истории СССР. Вып. 1. М., 1977. С. 16.

²⁰ Панічавы Л. Р. Беларускія цанінікі ў Маскве // Помнікі гісторыі і культуры Беларусі. 1976, № 3. С. 32.

²¹ Квитницкая Е. Д. Малоизвестные зальные сооружения Белоруссии конца XV — начала XVI вв. // Архитектурное наследие. Вып. 16. М., 1967. С. 9.

²² Калнін В. В. Мірскі замак. Мн., 1995. С. 68.

²³ Левко О. Н. Витебские изразцы XIV—XVIII вв. Мн., 1981. С. 34—38.

²⁴ Нацыянальны гістарычны архіў Беларусі. КМ 4-5, вып. 1, спр. 2676/1, с. 90.

²⁵ Трусов О. А. Изразцовые печи из Лошицкой усадьбы // Строительство и архитектура Белоруссии. 1989, № 6. С. 36—39.