

кральнае” ўнесці элемент бытавога, “жыццёвага”, як і спроба змясціць біблейскія падзеі ў абставіны роднага, мясцовага асяроддзя — гэта адлюстраванне новага духоўнага настрою народа. Беларускі іканапісец робіць спробу наблізіць свой народ і сваю зямлю да тых падзей, што адбыліся некалі ў святых мясцінах.

Усё гэта прывяло да таго, што XVII ст. вызначаецца агульным уздымам рэлігійнага мастацтва і стварэннем сапраўдных іканапісных шэдэўраў. “Тройца старазаветная” з в. Дастоева Іванаўскага раёна, “Успенне Марыі” з Паніквы, “Праабражэнне” /1648 г./ і “Пакровы” /1649 г./ з Малараты, “Ражанне Марыі” /1649 г./ — яскравыя сведчанні канчатковага ўсталявання стылю беларускага абразапісання і беларускага абраза як самабытнага і арыгінальнага ў гісторыі сусветнай культуры.

Пры ўсім гэтым абразы не гублялі свой сакральны характар, не адбывалася іх секулярызацыі, яны не пераўтвараліся ў алтарную карціну (што здзейснілася ў захаднееўрапейскім мастацтве).

Беларускаму абразу быў наканаваны зусім іншы лёс. Наперадзе яго чакала больш як двухсотгадовая гісторыя самабытнага развіцця.

¹ Ветер Э. И. Долгожданная неожиданность // Неман, 1981, № 8; Высоцкая Н. Ф., Карпович Т. А. Жывапіс Беларусі XII—XVIII стст. Мн., 1980.

² Ігэль А. Беларускае мастацтва /Пер. з ням. Віцебск, 1926.

³ Там жа, с. 12.

⁴ Хадыка Ю. В. Традыцыйнае мастацтва і Беларускае Адраджэнне // Наш радавод. Кн. 3, ч. 2. Гродна, 1991, с. 358.

⁵ Пуцко В. Г. “Тёмные века” в истории украинской и белорусской иконописи // Наш радавод, кн. 3, ч. 2, с. 366.

⁶ Высоцкая Н. Ф. Тэмперны жывапіс Беларусі канца XV—XVIII стст.: Каталог. Мн., 1986.

⁷ Пуцко В. Г. “Тёмные века” в истории украинской и белорусской иконописи // Наш радавод, кн. 3, ч. 2, с. 367.

⁸ Пуцко В. Г. Иконопись Беларуси XIII—XVIII вв. в контексте восточноевропейского сакрального искусства // Наш радавод. Кн. 4, ч. 1. Гродна, 1992, с. 64.

⁹ Попова О. С. Икона “Спас Ярое Око” из Успенского собора Московского кремля // Древнерусское искусство. М., 1977, сс. 142—143.

¹⁰ Пуцко В. Г. Иконопись Беларуси XIII—XVIII вв. в контексте восточноевропейского сакрального искусства // Наш радавод, кн. 4, ч. 1, с. 64.

¹¹ Хадыка Ю. В. Традыцыйнае мастацтва і Беларускае Адраджэнне // Наш радавод, кн. 3, ч. 2, с. 358.

Алесь
СМОЛІК,
Сымон
БАРЫС

Органы ўлады і кіравання ў Вялікім княстве Літоўскім (XV—XVI стст.)

Гэты матэрыял можна быць паспяхова выкарыстаны на ўроках у сярэдніх навучальных установах (напрыклад, у 10-м класе) як з камп'ютэрам, так і без яго. Схемы даюць пэўнае ўяўленне аб структуры ўлады і формах кіравання ў Беларуска-Літоўскім гаспадарстве ў XV—XVI стст. Настаўнікам і вучням варты звярнуць увагу на назвы службовых пасадаў. Яны не жамоўцкія, а беларускія (ліцвінскія). Усе ўрадўцы карысталіся на службе беларускай мовай і на ёй вялося справаводства.

У XIII ст. у Еўропе пачала складвацца новая дзяржава — Вялікае княства Літоўскае, Рускае і Жамойцкае (ВКЛ), якое аб'яднала вялікі абшар славянскіх зямель.

Палітычны лад ВКЛ прайшоў пяматвяковую эвалюцыю, аб'яднаў рысы іншаземных сістэм кіравання і тыя, што існавалі ў Полацкім і іншых беларускіх княствах. У сярэдзіне XVI ст. у Вялікім княстве Літоўскім дзейнічалі развітая дэмакратычная

СМОЛІК Аляксандр (Алесь) Іванавіч нарадзіўся ў в. Каловічы Вілейскага раёна ў 1944 г. Скончыў Мінскі педагагічны інстытут у 1968 г. па спецыяльнасці “настаўнік гісторыі”. У 1972 г. абараніў кандыдацкую дысертацыю. Працаваў выкладчыкам і дэканам у Мінскім педагагічным інстытуце. З 1992 г. прарэктар па навучальнай рабоце Беларускага ўніверсітэта культуры. Аўтар каля 60 навукова-метадычных прац і артыкулаў па праблемах гісторыі, метадыкі выкладання грамадска-палітычных дысцыплін.

цэнтральная і мясцовая адміністрацыйная ўлады. У сваёй дзейнасці яны абавіраліся на Статут Вялікага княства Літоўскага.

Як паказвае вопыт, студэнту нялёгка засвоіць структуру дзяржаўнай улады ў княстве. Яшчэ больш складана высветліць, чым займаліся тыя альбо іншыя службовыя асобы Вялікага княства Літоўскага. Іншы раз вучні, студэнты і нават выкладчыкі ўпершыню сустракаюцца з назвамі пасадак, якія існавалі на той час на Беларусі. У Беларускам універсітэце культуры распрацавана камп'ютэрная праграма, з дапамогай якой выкладчыкі і студэнты самастойна і на семінарскіх занятках без цяжкасцей могуць высветліць усе пытанні вызначанай тэмы. На занятках выкарыстоўваецца праграма комплекс BELARUS, які з'яўляецца камп'ютэрызаваным сродкам навучання па гісторыі Беларусі. У ім прадугледжаны рэжым уводу вучэбна-метадычнага матэрыялу, які прадстаўлены ў выглядзе схем.

Праграмы комплекс распрацаваны для работы ў асяроддзі MS DOS версіі 3.30 і вышэй і можа выкарыстоўвацца на IBM — сумяшчальных камп'ютэрах рознага тыпу.

Галоўнае меню ўключае пяць альтэрнатыв:

**ВЫБАР
СТВАРЭННЕ
РЭДАГАВАННЕ
ВЫДАЛЕННЕ
ВЫХАД.**

Выбар альтэрнатывы ажыццяўляецца клавiшамi перамяшчальнага курсора. Уключэнне выбранага рэжыму робіцца клавiшай УВОД (ENTER). Альтэрнатыва **ВЫБАР** прызначана для работы сістэмы ў рэжыме **НАВУЧАННЕ** і дае магчымасць выбару адпаведнай схемы. Пры ўключэнні гэтага рэжыму на экране фарміруецца акно, у якім даецца пералік схем па тэме:

Цэнтральныя органы кіравання,

Адміністрацыя Вялікага княства Літоўскага,

Сістэма кіравання велікакняжацкай гаспадаркай. Прыдворныя пасады, ганаровыя тытулы,

Мясцовыя органы кіравання,

Органы кіравання гарадамі.

Выбар патрэбнай схемы ажыццяўляецца клавiшамi кіравання курсорам. Уключаецца схема клавiшай УВОД.

Пры ўключэнні па чарзе выводзяцца на экран пералічаныя схемы. Асаблівасцю праграмы з'яўляецца тое, што ўсе вяршыні і сувязі становяцца даступнымі пры перамяшчэнні курсора.

Рэжым **РЭДАГАВАННЕ** выкарыстоўваецца для ўводу і рэдагавання тэксту, схем, табліц.

Цэнтральныя органы кіравання

Усю ўладу і дзяржаўнае кіраванне ў Вялікім княстве Літоўскім узначальваў вялікі князь (гаспадар). Яму падпарадкоўваліся князі і баяры, якія кіравалі ўдзельнымі княствамі і

вотчынамі. Вялікі князь з'яўляўся і найвышэйшым суддзёй, адміністратарам, галоўнакамандуючым узброеных сіл краіны. Галоўным яго абавязкам была абарона ўласнасці і тэрыторыі гаспадарства. Ён вёў дыпламатычныя зносіны з суседзямі, аб'яўляў вайну і мір, прызначаў на пасады і распараджаўся дзяржаўнымі маёмасцямі. Гарады таксама знаходзіліся пад яго асабістай апекаю.

Практыка сведчыць, што студэнты слаба ведаюць імяны гаспадароў Вялікага княства Літоўскага, перыяд, калі яны ўладарылі. Таму ў праграме ёсць схема з тэкставымі элементамі, якая дае магчымасць высветліць імяны і гады гаспадарання вялікіх князёў у XIII—XVI стст.

Гаспадары Вялікага княства Літоўскага

Імя вялікіх князёў	Гады кіравання дзяржавай
Міндоўг (кароль літоўскі)	сяр. 1230-х—1263
Войшалк	1264—1267
Шварн Данілавн	1267—1270
Трайдэн (Трайдзень)	1270—1282
Вішнь	1295—1316
Гедзімін	1316—1341
Яўнут (Іван)	1341—1345
Альгерд (Аляксандр)	1345—1377
Ягайла (польскі кароль Ягайла Уладзіслаў II)	1377—1392
Вітаўт (Аляксандр)	1392—1430
Свідрыгайла (Баляслаў)	1430—1432
Жыгімонт (Зыгмунт) Кейстутаўн	1432—1440
Казімір I (польскі кароль Казімір IV)*	1440—1492
Аляксандр (Казіміраў сын)	1492—1506
Жыгімонт II Стары (польскі кароль Жыгімонт I)	1506—1548
Жыгімонт III Аўгуст (польскі кароль Жыгімонт II)	1548—1572

* Паколькі нумарацыя ў імянах вялікіх князёў літоўскіх і польскіх каралёў у дачыненні да адных і тых жа асоб не супадае, дык варта студэнтам і настаўнікам, каб пазбегчы памылак, парадкавыя нумары апускаць, абыходзіцца без іх (напрыклад, вялікі князь літоўскі і кароль польскі Жыгімонт Стары).

Вялікі князь выбіраўся з прадстаўнікоў дому Гедзімінавічаў (пазней Ягайлавічаў) напачатку ў вузкім коле найважнейшых саноўнікаў, а з канца XV ст. — на Вальным (агульным) Сойме з удзелам прадстаўнікоў усіх зямель. Каранацыя вялікіх князёў адбывалася ў віленскім Ніжнім замку, у касцёле святога Станіслава. На галаву новаабранага гаспадара ўскладалася мітра Гедзіміна, а потым маршалак земскі ўручаў яму меч і скіпетр.

Напрыканцы XV—на пачатку XVI стст. неабмежаваная княжацкая ўлада, якой яна была ў часы Гедзіміна, Альгерда, Вітаўта, паступова адыходзіла ў нябыт. *У дзяржаўным кіраванні ўсё большую ролю пачала адыгрываць велікакняжацкая Рада.* Паны-радных пачалі ўплываць на прызначэнне таго ці іншага прадстаўніка велікакняжацкай дынастыі на пасаду гаспадара. Гэта дае падставу вызначыць дзяржаўны лад Вялікага княства Літоўскага як парламенцкую манархію, дзе ўладу манарха (вялікага князя) абмяжоўваў парламент, які складаўся з дзвюх палат: Рады і Сойма. Рада, або паны-рада — дзяржаўная ўстанова, якая юрыдычна абмяжоўвала ўладу вялікага князя. Першапачаткова яна мела дарадчае права. Потым паступова пашырала свае правы. На аснове прывілеяў, выданых гаспадарамі ў XV і XVI стст., яна сканцэнтравала ў сваіх руках кіраванне ўсімі дзяржаўнымі справамі: судом, адміністрацыйнай, узброенымі сіламі, знешняй палітыкай.

У склад Рады ўваходзілі біскуп віленскі, ваяводы, кашталіны, а таксама некаторыя ўрадаўцы: маршалак земскі, канцлер, гетман найвышэйшы, падскарбій земскі і інш.

Поўны склад Рады налічваў 45 чалавек, а пасля рэформы 1565 г. і стварэння новых ваяводстваў (адпаведна павялічылася колькасць вышэйшых пасадаў) паноў-радных стала 65.

Усе яны сядзелі на так званых лавіцах у адпаведнасці з важнасцю пасады, якую яны займалі. Віленскія біскуп, ваявода і кашталіян, трокскія ваявода і кашталіян, жамоіцкі стараста займалі месца на першай (першай) лавіцы ("Першадняя Рада"). Менавіта яны ўплывалі на ўнутраную і знешнюю палітыку Вялікага княства Літоўскага. У выпадку, калі гаспадар адсутнічаў у краіне, дык усю ўладу ад ягонага імя ажыццяўлялі тыя, хто сядзеў на першай лавіцы.

Уся Рада збіралася эпизадычна, некалькі разоў на год, і разбірала толькі важныя справы, а ўсе бягучыя гаспадар звычайна вырашаў з сваімі дарадцамі (вузкім колам галоўных саноўнікаў), якія ўтваралі Найвышэйшую, або Тайную Раду. У яе

ўваходзілі ваяводы, кашталіны, канцлер, падскарбій земскі, гетманы, маршалак земскі і інш.

Для вырашэння найбольш важных дзяржаўных спраў збіраўся Вальны Сойм — агульны Сойм ВКЛ, на якім выбіраўся вялікі князь і вырашаліся важныя дзяржаўныя справы — пытанні вайны і міру, арганізацыі абароны, надзвычайных падаткаў. Спачатку Сойм складаўся з усіх паноў і шляхціцаў. У XVI ст. у Вальны Сойм выбіраліся па 2 прадстаўнікі ад кожнага павета. Апроч абраных у рабоце Сойма ўдзельнічалі па асабістых запрашэннях вялікага князя вядомыя паны паветаў. Такім чынам, інстытут Вальных Соймаў дазваляў сярэдняй і дробнай шляхце браць удзел у палітычным жыцці краіны. Гараджане не мелі сваіх прадстаўнікоў у Сойме. Соймавыя пастановы называліся ўхваламі, або статутамі, а ў XVII—XVIII стст. — канстытуцыямі.

Камп'ютэрная праграма дае студэнту магчымасць вывесці на экран схему, якая паказвае сістэму цэнтральнай улады, склад Рады, яе структуру.

Цэнтральныя органы ўлады Вялікага княства Літоўскага



Калі патрэбна атрымаць тлумачэнне якога-небудзь тэрміна, выкладчык або студэнт можа выбраць яго, і пры націсканні клавiшы УВОД на экране будзе сфарміравана акно з вертыкальнай пракруткай, у якім даецца азначэнне гэтага слова. Напрыклад, у праграме даюцца тлумачэнні функцый вялікага князя, Вальнага Сойма, Рады, біскупа, канцлера, найвышэйшага гетмана, ваяводы, кашталяна, маршалка, старасты, урадаўцаў і іншых сяброў Рады.

Адміністрацыя Вялікага княства Літоўскага

У Вялікім княстве Літоўскім кіраванне ў цэнтры і на месцы ажыццяўлялі службовыя асобы — *урадаўцы* (уряднікі), якія кіравалі асобнымі галінамі цэнтральнай адміністрацыі ў княстве. Яны падзяляліся на земскіх (дзяржаўных) урадаўцаў і прыдворных (якія выконвалі розныя функцыі пры двары князя). Земскія ўрадаўцы ў сваю чаргу падзяляліся на цэнтральных і мясцовых. Да мясцовых належалі ваяводы, кашталяны, старасты і інш.

Сярод цэнтральных урадаўцаў вылучаліся чатыры, якія кіравалі пэўнымі галінамі адміністрацыі. Пры асобе гаспадара знаходзіўся *маршалак зямскі*. Ён быў старшынёю на пасяджэннях Рады і Сойма, сачыў за парадкам і этыкетам пры двары і падчас афіцыйных цырымоній, арганізоўваў прыёмы іншаземных паслоў, вызначаў кватэры для гасцей, што прыязджалі да вялікага князя. Дапамагаў яму станюўнічы, які наглядаў за пакоямі для прыездных. Намеснікам маршалка зямскага быў *маршалак дворны*, які з'яўляўся кіраўніком усіх гаспадарскіх дваран. Іх заўсёды пры двары было шмат. Яны выконвалі разнастайныя даручэнні і загады гаспадара і паноў-радных. Існаваў чын і *гаспадарскага маршалка*. Ён быў намеснікам і памочнікам зямскага і дворнага маршалкаў. Нярэдка гаспадар даручаў яму разглядаць асобныя судовыя справы. Былі яшчэ *павятовыя маршалкі*, якія камандавалі шляхецкім апалчэннем і прысутнічалі на пасяджэннях павятовых соймаў.

Галоўным з урадаўцаў палаца быў *канцлер*. Ён захоўваў вялікую дзяржаўную пячатку і загадваў дзяржаўнай канцылярыяй, якая каардынавала дзейнасць усіх органаў кіравання ў гаспадарстве. Канцлеру падпарадкоўваліся пматлікія сакратары (пісары), дзякі, талмачы. У канцылярый пісьмова на беларускай мове (з 1696 г. — на польскай) афармляліся ўсе пастановы і распараджэнні князя і паноў-рады. Дакументы, што выходзілі з канцылярый і прыходзілі туды, запісваліся ў асобныя кнігі, якія называліся Літоўскай Метрыкай. З 1566 г. уводзіцца пасада *падканцлера*, які з'яўляўся намеснікам кіраўніка велікакняжацкай канцылярый і хавальнікам малой дзяржаўнай пячаткі.

У дзяржаўнай канцылярый знаходзіліся архіў Вялікага княства Літоўскага, канцылярскія кнігі, найважнейшыя дзяржаўныя дакументы.

Найвышэйшы гетман камандаваў падчас вайны войскамі, калі на чале іх не стаяў сам вялікі князь. Паступова найвышэйшы гетман непасрэдна і больш дзейсна займаецца камплектаваннем і кіраваннем войска. Напрыканцы XVI ст. ён пераўтвараецца ў кіраўніка вайскавай установы ў дзяржаве.

Намеснікам найвышэйшага гетмана з'яўляецца *гетман дворны, або палны*. У войску знаходзіўся *зямскі харужы* з зямскай харутвай (сцягам). Харужы зямскі — службовая асоба ў войску, якая знаходзілася побач з найвышэйшым гетманам і ўзначальвала прыватныя і павятовыя харутвы паспалітага рушэння, што далучаліся да гетманскага войска. Існавала пасада *дворнага харужага*, які захоўваў сцяг пры вялікім князю і камандаваў атрадам дваран.

Важнай службовай асобай у Вялікім княстве Літоўскім, якая загадвала дзяржаўным скарбам, наглядала за спаганнем натуральных і грашовых падаткаў і збораў, вяла ўлік дзяржаўных выдаткаў, з'яўляўся *зямскі падскарбій*. Напачатку ён фактычна выконваў абавязкі галоўнага дзяржаўнага касіра, які прымаў і выдаваў па распараджэнні гаспадара і паноў-рады грашовыя сродкі, што паступілі ў цэнтр з месцаў. Пад яго наглядам знаходзіліся і іншыя дзяржаўныя каштоўнасці, атрыбуты велікакняжацкай улады. Пераўтварэнне падскарбія ў сапраўднага міністра фінансаў адбылося ў сярэдзіне XVI ст.

Намеснікам зямскага падскарбія быў *дворны падскарбій*, які адказваў за грашовыя і матэрыяльныя сродкі, што ішлі на патрэбы гаспадарскага двара. Падскарбію зямскаму падпарадкоўваліся скарбнікі, якія сачылі за своечасовым паступленнем сродкаў у казну і разглядалі фінансавыя справаздачы ключнікаў, мытнікаў, дзяржаўцаў, цівуноў і інш.

Біскуп — духоўная асоба ў каталіцкай царкве. Епіскап, біскуп (грэч. еpіskopos — наглядачык) — у праваслаўнай, каталіцкай царквах вышэйшае духоўнае званне свяшчэннаслужыцеляў, кіраўнік царкоўна-адміністрацыйных адзінак (епархій, дыяцэзый). У ВКЛ належаў да вышэйшых саноўнікаў дзяржавы. Паводле Статута Вялікага княства Літоўскага павінен быў удзельнічаць у соймах свайго ваяводства альбо павета. Віленскі біскуп і некаторыя іншыя бралі ўдзел у Радзе.

Падкаморы прыдворны адказваў за парадак і ўбранства ў пакоях вялікага князя, быў яго дарадчыкам і ўваходзіў у склад Рады. Прызначаўся з буйных феодалаў.

Ваявода — службовая асоба, кіраўнік адміністрацыі ў вая-

водстве. Засядаў у Радзе ВКЛ, а пазней і ў Сенаце Рэчы Паспалітай. Прызначаўся вялікім князем пажыццёва з ліку магнатаў са згоды мясцовых феодалаў. Як прадстаўнік велікакняжацкай улады абараняў інтарэсы мясцовай феадальнай знаці. Ваявода ажыццяўляў кантроль над крыніцамі дзяржаўных і велікакняжацкіх даходаў, займаўся арганізацыяй узброеных сіл у ваяводстве, выконваў судовыя функцыі ў замкавым судзе.

Капталян — камендант замка і адначасова адміністратар зямельных уладанняў вялікага князя, памочнік ваяводы. Калі адсутнічаў капталян, дык яго замяняў гараднічы.

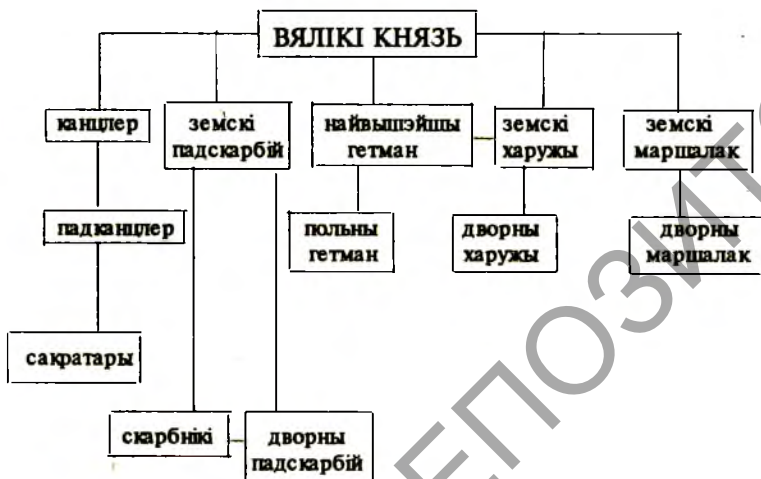
Князь — прадстаўнік радавітай арыстакратыі, які валодаў вялікай зямельнай маёмасцю. Ён атрымліваў ад вялікага князя шэраг прывілеяў:

- 1) права на збіранне пошлін з тавараў;
- 2) права на трыманне корчмаў;
- 3) права наладжваць у сваіх маёнтках кірмашы;
- 4) права будаваць замкі;
- 5) права даваць у сваіх гарадах магдэбургскае права і інш.

Падлягаў суду толькі вялікага князя.

3 дапамогай клавішы УВОД на экран выводзіцца схема.

Адміністрацыя Вялікага княства Літоўскага



Асаблівае камп'ютэрнай праграмы з'яўляецца тое, што ўсе вяршыні і сувязі схемы становяцца даступнымі. Выбраны элемент схемы вызначаецца іншым колерам свячэння. Пры націсканні клавішы УВОД на экран можна выклікаць тэкставае

тлумачэнне функцый канцлера і найвышэйшага гетмана (аб гэтым гаварылася вышэй), а таксама земскага паскарбія, земскага харужага, земскага маршалка і г. д.

Кіраванне велікакняжацкай гаспадаркай

Для асабістых паслуг і вядзення гаспадаркі вялікага князя, а пазней і многіх магнатаў, спатрэбіліся шматлікія прыдворныя ўраднікі ("дворныя ўрады"). Адна са схем, якія закладзены ў прапануемую праграму, паказвае, як адбывалася кіраванне княжацкай гаспадаркай.

Клавішай УВОД на экран выводзіцца схема.

Прыдворныя пасады і гаваровыя тытулы



Студэнт фарміруе акно з вертыкальнай пракруткай і атрымлівае тлумачэнні аб функцыях чашніка, крайчага, стольніка, кухмістра, лоўчага, падкаморага, лажнічага, мечніка. Пасля вывучэння адпаведнага матэрыялу студэнт можа закрыць акно пры дапамозе клавішы КЛЮЧ.

Чашнік — дворцовая і прыдворная асоба. Прызначаўся са знатных феодалаў, засядаў у Радзе. Адказваў за напіткі да велікакняжацкага стала. **Падчашы** — намеснік чашніка.

Існавала яшчэ пасада піўнічага. **Піўнічы** — службовая асоба, што загадвала вінным skleпам у велікакняжацкім двары. Спачатку гэтыя функцыі выконваў падчашы дворны, потым пасада піўнічага стала самастойнай.

Стольнік — прыдворная асоба, якая адказвала за сервіроўку княжацкага стала. **Падсолій** — намеснік стольніка.

Крайчы на абедрах, вячэрах рэзаў хлеб, мяса, сала, каўбасы, сыр і г.д., што падаваліся да велікакняжацкага стала.

Абрусны — асоба пры двары вялікага князя, якая наглядала

за сталовай бялізнай, у прыватнасці, за абрусамі. У XVI ст. абрусны — ганаровае званне.

Кухмістр узначальваў гаспадарскую кухню.

Канюшы дворны распараджаўся велікакняжацкімі стайнямі.

Лоўчы адказваў за паляўнічую гаспадарку і арганізацыю палявання.

Лажнічы падтрымліваў у належным стане велікакняжацкае ложка, адказваў за бялізну і чысціню княжацкага пакоя.

Мечнік адказваў за асабістае ўзбраенне князя, трымаў велікакняжацкі меч падчас розных урачыстасцей.

З цягам часу гэтыя дворныя пасады сталі пачэснымі тытуламі, якія надаваліся выключна шляхціцам і маглі перадавацца па спадчыне. Калі яны знаходзіліся на службе, пад іх кіраваннем былі ніжэйшыя прыдворныя слугі, якія рэкрутаваліся з заможных сялян: конюхі і фурманы, кухары і пекары і г. д.

Сістэма мясцовага кіравання

Цэнтральнае кіраўніцтва і кіраванне княжацкай гаспадаркай было больш-менш дакладна рэгламентавана. Кожная службовая асоба мела пэўныя правы і абавязкі. Іншае назіралася ў кіраванні асобнымі тэрыторыямі.

Адміністрацыйна-тэрытарыяльны падзел у XIV—XV стст. быў вельмі складаны. Адзначым, што такое паняцце, як *воласць*, у XIII і XVI стст. мела розны сэнс. Калі на першым часе ў ВКЛ, як і раней у часы Полацкай дзяржавы, яно азначала княства або нават зямлю, дык у XVI ст. — найменшую адміністрацыйна-тэрытарыяльную адзінку. Змянілася таксама і значэнне паняцця *горад*. Раней замак называлі горадам, а ў нашым разуменні горад па-беларуску называлі “места”. Таму горад Заслаўе і места Заслаўе было не адно і тое ж. Самыя буйныя гарады былі адміністрацыйнымі цэнтрамі ваяводстваў і павеатаў, малым адводзілася роля адміністрацыйных цэнтраў валасцей, войтаўстваў, уладанняў феадалаў.

Спачатку адзінкамі мясцовага кіравання і падзелу тэрыторыі ВКЛ былі землі з удзельнымі князямі, а з часоў Вітаўта з намеснікамі на чале. Паводле М. Доўнар-Запольскага, землі падзяляліся на *валасці* і *цівунствы* (на Жмудзі). Пазней у Літве ваяводства Віленскае і Троцкае падзяляліся на *староствы*, *дзяржавы*, *валасці*. Староствы і дзяржавы са старостамі і дзяржаўцамі на чале адрозніваліся толькі памерамі тэрыторыі і ўлады,

якая ў большай ступені належала старостам, чым дзяржаўцам. Суд у староствах, дзяржавах і жмудскіх цівунствах належаў старостам, дзяржаўцам і цівунам, і гэтаму суду падлягалі і шляхта і няшляхта. Старосты, дзяржаўцы і цівуны станавіліся на чале зямскага апалчэння.

У тыя часы *дзяржавай* называлі велікакняжацкае ўладанне або староства, аддадзенае ў арэнду за штогадовую плату ці за пэўную суму грошай, якую выплачвалі некалькі пакаленняў. *Дзяржаўца* — службовая асоба, якая ўзначальвала адміністрацыйно пэўнай тэрыторыі — быў галоўным суддзёй у межах сваёй тэрыторыі.

Староства — дзяржаўны маёнтак, які даваў вялікі князь або кароль на часовае карыстанне феадалам за службу. У Масквіі такі маёнтак называлі памесце.

Паветы былі з нязначнай тэрыторыяй і насельніцтвам і вельмі вялікія. Напрыклад, Полацкае і Мсціслаўскае ваяводства мелі па адным павеце, а іншыя па некалькі. Паводле адміністрацыйна-тэрытарыяльнай рэформы 1564—1566 г. дакладна вызначаны межы павеатаў. ВКЛ было падзелена на 30 павеатаў, 16 з якіх знаходзіліся на тэрыторыі сучаснай Беларусі. Павеаты ўваходзілі ў ваяводства. Гэты падзел быў замацаваны Статутам і заставаўся да канца XVIII ст. Пакажам гэта на табліцы.

Адміністрацыйна-тэрытарыяльны падзел
беларускіх зямель у XVI ст.

№.№ п/п	Ваяводства	Павеаты
1	Віленскае	(Віленскі)* Ашмянскі Лідскі Браслаўскі
2	Троцкае	(Троцкі) Гарадзенскі
3	Полацкае	Полацкі
4	Новагародскае	Новагародскі Слонімскае Ваўкавыскі
5	Віцебскае	Віцебскі Аршанскі

6	Берасцейскае	Берасцейскі Пінскі
7	Менска-літоўскае	Менска-літоўскі
8	Менскае	Менскі Рэчыцкі Мазырскі

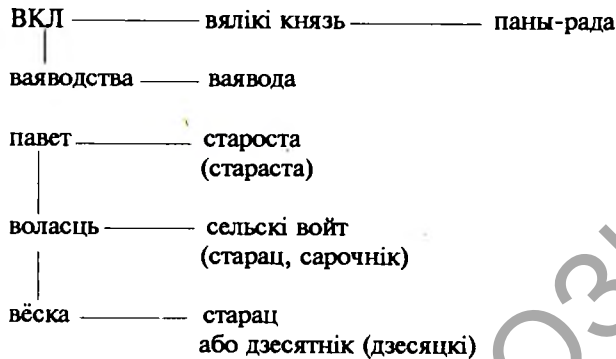
* У дужках даюцца паветы, землі якіх цяпер знаходзяцца ў Літве.

Цэнтрам павета з'яўляўся горад, па найменні якога называўся павет.

Аднак не ўсе гарады атрымлівалі значэнне павятовых цэнтраў.

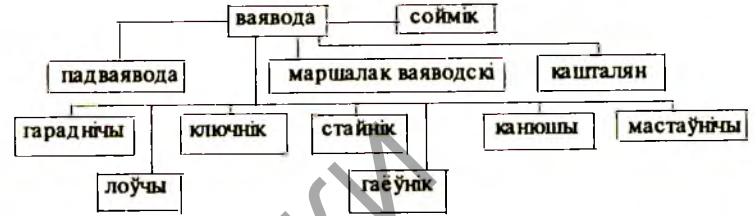
Павет зрабіўся цэнтрам шляхецкага жыцця і шляхецкіх інтарэсаў — адміністрацыйных, судовых, палітычных і грамадскіх.

Схема кіравання ў ВКЛ
“па вертыкалі”



У рэжыме НАВУЧАННЕ спачатку даецца магчымасць увесці ўсе тэкставыя элементы схемы і пабудаваць яе з выкарыстаннем псеўдаграфікі. Работа выконваецца ў асяроддзі звычайнага тэкставага рэдактара. Выбар актыўнага элемента ажыццяўляецца клавішамі перамяшчэння курсора, уключэнне — клавішай УВОД. Пры ўключэнні яе можна перайсці да гістарычных паняццяў (ваявода, староста, дзяржаўца, воіт, сотнік, дзесятнік).

Кіраванне ваяводствам



Кіраванне паветам



Ваяводствам кіраваў *ваявода*. Яго намеснікам быў *падваявода*.

У павеце галоўнай службовай асобай лічыўся староста (стараста), які прызначаўся вялікім князем і Радай са знатных феодалаў. *Староста* — службовая асоба, якая кіравала адміністрацыйнай акругай (паветам). Адміністрацыйная тэрыторыя, якая знаходзілася пад яго кіраваннем, была колішнім удзельным княствам. Ён выконваў адміністрацыйную і судовую функцыі. За дзяржаўную службу вялікі князь даваў старосту ў часовае або пажыццёвае карыстанне дзяржаўныя маёнткі — староствы. Намеснік старосты называўся *падстароста* (*надстараста*). Староста прызначаў *віжа*. Віж удзельнічаў у копных судах і наглядаў за правільнасцю судаводства ў іх. Даследаваў акалічнасці спраў. *Дэцкі* — часовая службовая асоба, якая затрымлівала і дастаўляла абвінавачанага ў суд. Інтарэсы абвінавачанага ў судзе абараняў *пракуратар*. *Копны суд* — суд сельскай і гарадской грамады — разглядаў справы простых грамадзян.

У кожным павеце было некалькі *возных*. Галоўнага з іх называлі *генерал*. Возныя праводзілі дазванні па якой-небудзь крымінальнай справе, рабілі агляд месца злачынства.

Мастаўнічы ажыццяўляў нагляд за станам дарог, мастоў і грэбляў.

Гаёўнік загадваў лясной гаспадаркай феадала.

Ключнік — службовая асоба, якая выконвала функцыі вартаўніка — замыкаў на ноч гарадскую браму або вароты замка і зберагаў ключы ад іх.

Лоўчы наглядаў за паляўнічымі ўгоддзямі, распараджаўся паляваннем. Яму падпарадкоўваўся *ляснічы*, які ў межах лясніцтва наглядаў за ляснымі і паляўнічымі ўгоддзямі.

Канюшы адказваў за табуны і стайні. Яму падпарадкоўваўся стайнік.

Воласцю кіраваў сельскі *войт* або *старац*. Для ажыццяўлення нагляду за сялянамі старосты і дзяржаўцы прызначалі сельскіх *войтаў*, *сотнікаў* (*соцкіх*), *сарочнікаў*, *дзясатнікаў* (*дзясцкіх*). *Сотнікі* сачылі за выкананнем тых павіннасцей, якія абавязаны былі несці сяляне ўсяго павета на павятовы замак або цэнтральны двор павета. *Сарочнікі* сачылі за выкананнем павіннасцей у воласці, а *дзясатнікі* — у асобных вёсках. У тых мясцовасцях, дзе жылі дзяржаўныя сяляне і не было замкаў і дзяржаўных маёнткаў (двароў), дзейнічалі органы сялянскага самакіравання — *сялянскія сходы і старцы*, якія на гэтых сходах выбіраліся. *Старац* сачыў за парадкам у вёсках сваёй воласці, удзельнічаў у копным судзе, размяркоўваў павіннасці сярод сялян. У валасцях, дзе была праведзена валочная памера, феадальны замест старацаў прызначалі *войтаў*.

Кіраванне горадам

Існавалі гарады (месцы) дзяржаўныя і прыватнаўласніцкія. Жыхары першых былі падданымі дзяржавы, другіх — падданымі ўладара горада — феадала. Гэта розніца захоўвалася і пасля атрымання горадам права на самакіраванне (звычайна паводле магдэбургскага права).

Гарадское самакіраванне



На чале органаў самакіравання ў горадзе стаяў *войт*, якога прызначаў вялікі князь з заможных феадалаў. У XVI ст. пасада *войта* стала выбарная і атрымала значэнне гарадскога галавы. Ён узначальваў мясцовае (гарадское або сельскае) кіраванне або самакіраванне. Іншы раз *войта* выбіралі мяшчане. У прыватнаўласніцкім горадзе *войта* прызначаў яго ўладальнік.

Рада выбіралася прызначанымі *войтам* выбаршчыкамі і мела ад 6 да 24 членаў (радцаў). Яна кіравала гарадской гаспадаркай, добраўпарадкаваннем, разглядала грамадзянскія справы гараджан.

Бурмістр — выбарная асоба ў магістрат (адміністрацыйны і судовы орган гарадскога самакіравання). *Войт* зацвярджаў аднаго альбо двух *бурмістраў*. У абавязкі *бурмістра* ўваходзіла загадванне гарадской казной, старшынства на пасяджэннях *бурмістраўска-радзецкага* суда, які разбіраў маёмасныя спрэчкі гараджан. *Бурмістр* рабіў справаздачу перад гарадской радай.

Лава — судовая калегія, якая складалася з *войта* і прысяжных *лаўнікаў*. Яны разглядалі крымінальныя справы мяшчан. У некаторых гарадах былі яшчэ асобныя *шафары*, якія загадвалі гарадскі казной, прыходамі і расходамі грашовых сродкаў магістрата.

Разглядаемая камп'ютэрная праграма прайшла апрабачню ў Беларускім універсітэце культуры. Выкладчыкі кафедры гісторыі Беларусі і студэнты дзённай і завочнай формаў навучання эфектыўна працуюць з матэрыялам праграмы. Кантрольныя праверкі сведчаць, што камп'ютэрная праграма значна павышшае ўзровень засваення матэрыялу. Праграмны комплекс, які выкарыстоўваецца, прадугледжвае толькі агульную камп'ютэрную падрыхтоўку студэнтаў.

Такім чынам, выкладчыку дастаткова перад пачаткам заняткаў правесці невялікі інструктаж, каб студэнты змаглі карыстацца камп'ютэрамі і праграмным матэрыялам.

Літаратура

- Беларуская ССР: Кароткая энцыклапедыя. Т.1. Мн., 1978.
 Доўнар-Запольскі М. В. Гісторыя Беларусі. Мн., 1994.
 Ігнатоўскі У. М. Кароткі нарыс гісторыі Беларусі. Мн., 1991.
 Кашановіч У. Шляхецкая дэмакратыя // Беларуская мінуўшчына, 1994, № 2, сс. 20—21.
 Статут Вялікага княства Літоўскага 1588. Мн., 1989.
 Энцыклапедыя гісторыі Беларусі Т. 1. Мн., 1993; т. 2. Мн., 1994.
 Юо Я. А. Кароткі нарыс гісторыі дзяржавы і права Беларусі. Мн., 1992.