

ТРАДЫЦЫЙНАЯ БЕЛАРУСКАЯ КЕРАМІКА І ЯЕ МАСТАЦКІЯ АСАБЛІВАСЦІ

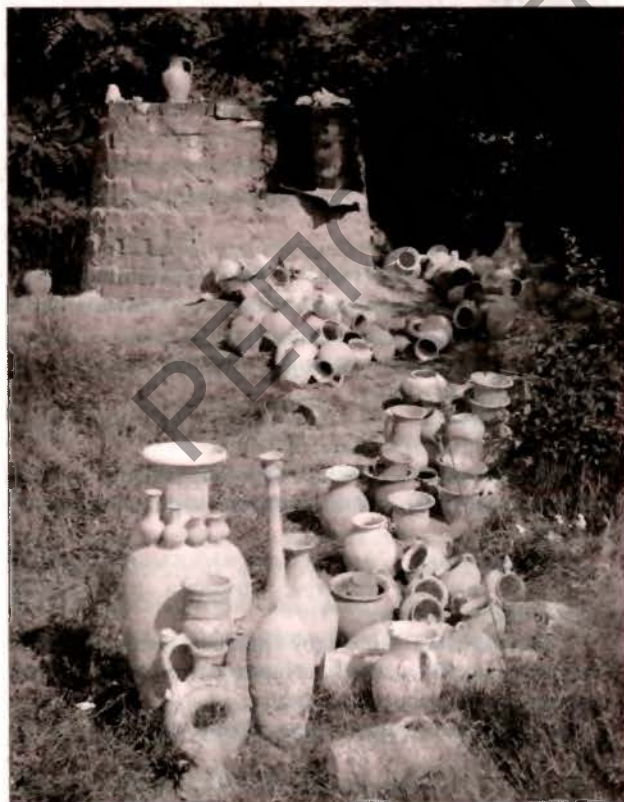
У артыкуле разглядаюцца аўтэнтычныя віды беларускай керамікі, якія ўяўляюць сабой мастацка-канструктыўную каштоўнасць для сучаснага пакалення. Раскрываецца тэма функцыянальнасці і прыгажосці традыцыйных керамічных прадметаў.

Ключавыя словы: *дэкаратыўна-прыкладное мастацтва, традыцыйная кераміка, матэрыяльная культура, ганчарны промысел, мастацкія асаблівасці, кампазіцыйнае рашэнне, гаршчок, збан.*

The article examines authentic types of Belarusian ceramics, which represent an artistic and constructive value for the modern generation. The author reveals the theme of the functionality and beauty of traditional ceramic objects.

Асноўныя рысы традыцыйнай керамікі закладваліся ў мінулыя стагоддзі. Яны перадаюцца з пакалення ў пакаленне, фарміруючы побыт і свядомасць людзей. Вытворчасць керамікі на тэрыторыі Беларусі развівалася нераўнамерна ў сувязі з сацыяльнымі ўмовамі і прыродным месцазнаходжаннем пакладаў гліны.

Эпоха ранняга Сярэднявечча характарызувалася бурным развіццём ганчарства, што абумоўлівалася з'яўленнем механічнага прыстасавання – ганчарнага кола, дзякуючы якому ўзніклі разнастайныя асартыментныя групы керамічных вырабаў. На сярэднявечных кірмашах старажытнага Полацка бойка гандлявалі гаршэчкамі, рынкі, збанами, карчагамі, міскамі, пасачнікамі, латкамі, кружкамі, падсвечнікамі і іншым [2].



Керамічныя вырабы, падрыхтаваныя народнымі майстрамі да абпалу ў земляной печы. Другі Міжнародны пленэр ганчароў у вёсцы Гарадная Пінскага раёна. 2008 г. Фота А. Непачаловіч.

Да канца XIX ст. складалася асаблівая вытворчасць керамічных вырабаў у форме серыйнага выпуску. Прынцып серыйнага вырабу ганчарнага посуду ўзнік на сацыяльна-эканамічнай глебе. У гэты час змяніўся і керамічны асартымент. З канца XIX ст. інтэнсіўна развіваўся ганчарны промысел Беларусі, прадстаўлены цэнтрамі ў Барысаве, Івянцы, Ракаве, Сіняўцы, Масцілавічах, Міры, Любані, Поразавае, Лагойску, Гарадку, Гарадной, Дуброўне, Пружанах, Ружане і інш.

Структура комплексных метадаў даследавання народнай керамікі Беларусі складаецца з асноўных кірункаў: палявога, археалагічнага, этнаграфічнага, гістарычнага, навуковага, мастацтвазнаўчага, тэхналагічнага, мастацка-стылістычнага, эмпірычнага, аналітычнага, а таксама фотафіксацыі.

Палявы метадаў уключае мерапрыемствы па наведванні населеных пунктаў, дзе магчыма выяўленне артэфектаў. У структуру гэтага метадаў уваходзяць фіксацыя матэрыялаў у тэкставых запісах і фотадакументах, а таксама набыццё аўтэнтычных вырабаў. Пры гэтым задзейнічаны розныя крыніцы інфармацыі: грамадзяне, установы культуры і адукацыі. Пры выяўленні аўтэнтычнага аб'екта варта зрабіць яго апісанне.

Археалагічны метадаў накіраваны на вывучэнне старажытнасцей. Археалагічныя аб'екты музеіфікуюцца, захоўваюцца, вывучаюцца і экспануюцца. У пачатку XX ст. на тэрыторыі Расіі і Беларусі існаваў Інстытут археалогіі. У 1919 г. была створана Расійская (з 1926 г. дзяржаўная) акадэмія гісторыі матэрыяльнай культуры, у 1937 г. яна ўвайшла ў сістэму АН СССР. У 1959 г. Інстытут матэрыяльнай культуры быў перайменаваны ў Інстытут археалогіі АН СССР, які ўдзельнічаў у вывучэнні беларускіх старажытнасцей [2]. У пачатку XX ст. (1909 – 1913) выдаваўся зборнік “Мінская даўніна”, які друкаваў дакументы, даклады і артыкулы па археалогіі і этнаграфіі. Беларускія старажытнасці ў свой час вывучалі браты Тышкевічы, М. Доўнар-Запольскі, Е. Раманаў, Ф. Пакроўскі і інш. У другой палове XX ст. беларускую старажытную кераміку даследавалі Г. Штыхаў, А. Баязліўцаў, М. Ткачоў,

Ю. Заяц, І. Ялагамцава, В. Жук, У. Угрыновіч і інш.

Пры дапамозе этнаграфічнага метаду вывучаецца развіццё народных промыслаў керамікі на тэрыторыі Беларусі. Ён дазваляе аналізаваць культурныя ўзаемаўплывы жыхароў памежных рэгіёнаў і лакальных раёнаў.

Гістарычны метада прымяняецца пры вывучэнні гісторыі народных промыслаў і рамёстваў. Так, напрыклад, да пачатку ХХ ст. на тэрыторыі Беларусі захаваліся архаічныя віды вытворчасці керамікі. Саматужнікі-адзіночкі працавалі з нязначным выкарыстаннем механізмаў. Ручная праца ганчароў ацэньвалася як серыйная вытворчасць. У 1912 г. у Вільні было створана “Таварыства дапамогі саматужным промыслам і мастацтву”, а ў 1913 г. праходзіла шырокамаштабная сельскагаспадарчая выстава, у якой удзельнічалі майстры народных рамёстваў з розных рэгіёнаў Беларусі. На гэтым гістарычным этапе народныя рамёствы вызначаліся як важная эканамічная галіна вытворчасці і мастацтва.

Структура навуковага метаду падпарадкавана задачам даследавання. У гэтым выпадку выкарыстоўваюцца даказаныя навуковыя факты аўтарытэтных навукоўцаў. Падобная мадэль паспяхова прымяняецца пры вывучэнні традыцыйнай культуры і мастацтва. Навуковы метада прысутнічае ва ўсіх згаданых мадэлях даследавання. У музейнай практыцы на кожны экспанат ствараецца дакумент-пашпарт, які змяшчае наступныя звесткі пра даследаваны аб’ект: выгляд, захаванасць, назва, датаванне, культурная прыналежнасць, бібліяграфічныя звесткі, мастацка-стылістычныя вартасці.

Мастацтвазнаўчы метада падае навуковы погляд на народнае дэкаратыўна-прыкладное мастацтва. Творчае адлюстраванне рэчаіснасці ў мастацкіх вобразах – аснова мастацтвазнаўчай мадэлі. Яна вызначае майстэрства творцы, а таксама яго веданне традыцый народнай творчасці.

Асноўныя якасці традыцыйнай керамікі – эстэтычнасць, суладнасць і функцыянальнасць. Чалавек здаўна стварае рэчы па законах прыгажосці і мэтазгоднасці. Уся народная творчасць напоўнена імкненнем зрабіць гэты свет больш дасканалым. Пры гэтым выкарыстоўваюцца простыя, правераныя часам метады: вобразнасць, функцыянальнасць, цэласнасць, сістэмнасць, мінімалізм. Мастацтвазнаўчы метада даследавання мастацка-стылістычных асаблівасцей традыцыйнай беларускай керамікі вывучае вобразнае, кампазіцыйнае, каларыстычнае і канструктыўнае рашэнне вырабаў.



Старажытны керамічны посуд. Вырабы створаны ў разнастайных традыцыйных тэхніках: абвары, палівы частковай, палівы поўнай, задымлення. Артэфекты канца ХІХ – пачатку ХХ ст. Фота А. Непачаловіч.

Народны майстар максімальна выяўляе якасць матэрыялу, веданне і разуменне якога перадаецца праз традыцыю, а сакрэты майстэрства – праз аўтарскія тэхналагічныя прыёмы і ўменне выкарыстоўваць матэрыялы. Гэтаму адпавядае тэхналагічны метада даследавання, у аснове якога ляжыць паважлівае стаўленне да ўсіх матэрыялаў без выключэння [3]. Вядомы наступныя прыёмы дэкаравання народнай керамікі Беларусі: задымленне, глянцаванне, роспіс ангобамі пэндзлем, роспіс ангобамі ражком, флеандроўка, абвары, паліва частковая, паліва поўная, васкаванне, малачэнне. Рэстаўрацыя, рэканструкцыя і рэтрансляцыя экалагічна чыстых спосабаў мастацкай апрацоўкі гліны – асноўная задача тэхналагічнага даследавання.

Метада эмпірычнага аналізу скіраваны на творчую дзейнасць асобных майстроў або груп людзей з агульнымі поглядамі і адзіным творчым крэда. Цэхавы від адносін звязаны з сумеснай працай людзей. Пры гэтым адбываецца ўзаемадзеянне мастака і спажыўца: захоўваюцца традыцыі, аднаўляюцца страчаныя тэхналогіі, ствараюцца новыя формы на аснове традыцыйных.

Аналітычны метада прымяняецца пры вывучэнні артэфектаў керамікі з выкарыстаннем усіх мадэлей навуковага комплексу. Структура даследавання можа змяняцца ў залежнасці ад пабудовы параўнальнай сістэмы. Гэтыя метады сінтэзуюць асноўныя навуковыя напрамкі актуальных тэм у культуры і навуцы.

Метада фотафіксацыі садзейнічае ўсім названым вышэй кірункам даследавання. Фотафіксацыя матэрыялаў дакументальна сведчыць пра выкананую працу. Фатаграфічны метада неабходны для правядзення рэстаўрацыі і фіксацыі асноўных этапаў пры аднаўленні страчаных частак аб’екта.



Івянецкі керамічны посуд, створаны з выкарыстаннем тэхнікі флеандроўкі. Першая палова XX ст. Фота Л. Шчаснай.

На тэрыторыі Беларусі гістарычна складалася разнастайнасць асартыментных груп традыцыйнай керамікі: гаршкі з адной і дзвюма ручкамі, з накрыўкамі і гаршкі-спарышы, збаны, гладышы; глякі з адной і дзвюма, з чатырма і шасцю (падвясныя глякі) ручкамі; рынкі з ножкамі, ручкай і ўтулкай; міскі сферычныя і конусападобныя; патэльні, пасачнікі, бабачнікі, барыльцы, біклагі, кубкі, шклянкі, куфлі, дэкаратыўныя талеркі [3].

Асноўны від беларускай керамікі на працягу стагоддзяў – *гаршкі*. Гэта самы распаўсюджаны прадмет пячнага посуду шаравіднай формы з выпуклымі плячамі і завужаным дном. Іх выраблялі розных памераў: ад маленькіх, аб'ёмам на 250 г, да пудоўкаў на 16 кг. На форму гаршкоў уплывалі характэрныя асаблівасці лакальнай вытворчасці керамікі.

Вылучаюцца пячныя і палявыя гаршкі. У першых вараць ежу. Яны маюць дадатковыя элементы: вешкі, ручкі, бабышкі. Палявыя гаршкі называлі спарышамі альбо дваінятамі ці трайніятамі, яны прызначаны для пераносу ежы ў поле. Гэты від посуду дэкараваўся даволі стрымана: абводкай тонкімі лініямі, флеандроўкай, гравіроўкай, ляпнымі і арнаментальнымі гарызантальнымі рэльефамі [1].

Рынкі – утылітарныя гліняныя прадметы на трох ці чатырох ножках з ручкай-вухам ці ўтулкай-дзержаком. Рынкі мелі плоскую паверхню з крыху адагнутымі сценамі, нагадвалі патэльні і былі зручныя пры смажанні ў печы. Канструкцыя рынак залежала ад іх прызначэння. У глыбокіх і высокіх рынках на трох ці чатырох

ножках тушылі мяса і іншыя прадукты, на плоскіх – пяклі бліны. Гэты від посуду пакрывалі ангобамі і каляровымі палівамі белага, зялёнага і карычневага колеру.

Патэльні – гэта пячны посуд для гатавання ежы выключна ў печы. Патэльня нагадвае па форме міску, бо мае падобныя прапорцыі. Канструкцыя патэльні выцягнутая, злёгка закругленая ці адкрытай авальнай формы. Часцей за ўсё такую пасудзіну vascaвалі, гартавалі і задымлялі.

Пасачнікі і бабачнікі прызначаліся для прыгатавання страў з цеста і бульбы. Пасачнікі маюць канструкцыйную дэталю ў цэнтры для выпякання цеста і канелюрныя элементы па сценах вырабу.

Разгледжаная асартыментная група ўяўляе найбольшую цікавасць для выкарыстання ў адноўленых сядзібах сістэмы беларускага агратурызму.

Збаны і гладышы – посуд, які прызначаны для захоўвання малака і кісламалочных прадуктаў. Зрэдку яны выкарыстоўваліся для падачы на стол квасу, мёду і іншых напояў. Збан – высокая гліняная пасудзіна, якая мае тулава з носікам для зліву, шыйку, венчык і ручку. Гэта самая распаўсюджаная ганчарныя прадметы на ўсёй тэрыторыі Беларусі. Найбольшай дасканаласці ў вырабе збаноў і гладышоў дасягнулі івянецкія майстры. Пластычны S-падобны сілуэт гладышоў меў падвойны венчык. Збаны для малака на працягу ўсяго XX ст. часткова пакрываліся палівай зялёнага і празрыстага колеру. Шматлікія ганчарныя цэнтры выкарыстоўвалі тэхналагічную апрацоўку збаноў і гладышоў метадам vascaвання, малачэння і глянцавання. Мастацка-стылістычная адметнасць пры афармленні посуду для малака ў розных рэгіёнах Беларусі – роспіс узорами з кветак і хваль ангобам пры дапамозе ражка і пэндзля.

Асноўны тарны посуд для захоўвання і перавозкі вадкасцей і прадуктаў харчавання – слоі, глякі і барыльцы.

Глякі – гэта шаравідны посуд з вузкім рыльцам і плоскім дном. Яны выкарыстоўваліся для транспарціроўкі і захоўвання вадкіх прадуктаў: мёду, алею, квасу, піва, віна. Глякі адносяцца да тарнага асартыменту, іх выраблялі з адной, дзвюма, чатырма і шасцю ручкамі, у залежнасці ад функцыянальнага прызначэння, для настольнага і падвяснога прымянення. Ракаўскія глякі маюць характэрны прынцып роспісу пэндзлем у выглядзе яблыневай галінкі. Івянецкія майстры аздабляюць глякі чаргаваннем палос. У Барысаўскім лакальным раёне выраблялі глякі, часткова або цалкам пакрытыя каляровай палівай. Майстры з Міра выконвалі глякі, якія сілуэтам

нагадваюць старажытныя амфары. Палескі ганчар Антон Такарэўскі ствараў класічныя амфарападобныя глянкі метадам глянцавання і задымлення. Лагойскі майстар Сямён Саўрыцкі рабіў маленькія глянкі сувенірнага прызначэння ў тэхніцы срэбнага задымлення [1].

Тарныя *слоі* цыліндрычнай формы маюць ручкі і вечка. Гэты від посуду прымяняўся для захоўвання грыбоў, ягад і іншых харчовых прадуктаў. Характэрна, што *слоі* распаўсюджаны на тэрыторыі Літвы, Польшчы і Беларусі.

Барыльцы маюць форму гарызантальнай бочачкі з ручкай і носікам. Яны прызначаліся для захоўвання напояў у каморах і склепах. У барыльцах да стала падавалі медавуху, піва і квас. На жаль, арыгінальная па канструкцыі і мастацкім вырашэнні пасудзіна амаль знікла з ганчарнай вытворчасці.

Са старадаўніх часоў міскі, талеркі, макотры, кружкі і куфлі – сталовы посуд, які выкарыстоўвалі розныя сацыяльныя групы. Аднак у паноў і сялян яны мелі пэўныя прыкметы.

Міскі існуюць у асартыменце керамічнага посуду са старажытнасці, а талеркі з'явіліся ў гарадскім побыце ў часы Сярэднявечча. Міскі сяляне выкарыстоўвалі для першых і другіх страў, як посуд шырокага прызначэння. Яны мелі форму ўсечанага конусу ў сялян, а ў паноў былі сферападобнымі. У Клецкім і Сіняўскім лакальных раёнах міскі – найбольш распаўсюджаны посуд, які вырабляўся ў тэхніцы абварной керамікі. Агульнай мастацкай асаблівасцю місак і талерак з'яўляецца адзіны па характары роспіс па цэнтры і краях. Пры аздабленні місак і талерак выкарыстоўваліся раслінныя і геаметрычныя матывы. Ракаўскія прадметы гэтага тыпу дэкараваліся рэльефнымі шрыфтавымі кампазіцыямі і тэкстамі, што не маюць аналагаў [3].

Цікавы асартыментны від посуду – *макотры*, ці *цёрлы*, у якіх мялі мак, сыр і зялёную цыбулю. Самыя дасканалыя макотры ў абварной тэхніцы выраблялі сіняўскія майстры з Клецкага раёна.

Кружкі – гэта сталовы посуд для піцця, *куфлі* таксама адносяцца да гэтай групы. Паўсюдна асновай формаўтварэння для кружак служыў цыліндр або ўсечаны конус. Паліхромнасць паліванага і ангобнага дэкору надае ім святочнасць. Распаўсюджаны кружкі-падарункі і кружкі-жарты, якія маюць рэльефныя выявы сюжэтна-гумарыстычнага характару. На келіхі і куфлі часам наносілі дэкор у выглядзе манаграм.

Сучасныя прафесійныя мастакі-керамісты выкарыстоўваюць традыцыйныя тэхналогіі і тэхнікі апрацоўкі гліны. У Беларусі з 2002 г. праводзяцца міжнародныя пленэры па кераміцы “АРТ-ЖЫЖАЛЬ” пад кіраўніцтвам В. Калтыгіна. Асноўны вынік гэтых пленэраў – аднаўленне

і развіццё старажытных традыцый па апрацоўцы гліны спосабам дымлення і абвары, пры гэтым прымяняюцца як класічныя, так і наватарскія формы вырабаў.

Доктар мастацтвазнаўства, старшыня Беларускага саюза народных майстроў Я. Сахута стварыў праект фестывалю-конкурсу народных майстроў керамікі “Гліняны звон”, які, пачынаючы з 1996 г., праходзіць у асноўных ганчарных цэнтрах Беларусі: Івянцы, Любані, Лагойску, Дудутках, Радашковічах. Мэта падобных фестывалю – адраджэнне, захаванне і развіццё традыцыйнай керамікі, а таксама стымуляванне творчай актыўнасці майстроў, абмен вопытам і арыгінальнымі аўтарскімі рашэннямі.

Пры вырабе новых рэчаў прафесійныя мастакі і народныя майстры абапіраюцца на традыцыі. Трансфармацыя традыцый з цягам часу робіцца значным фактарам у стварэнні наватарскіх арт-аб'ектаў. У мастацкай кераміцы выкарыстоўваюцца старажытныя тэхналогіі абвары і раку, што спрыяе мастацкай еднасці ў беларускім дэкаратыўна-прыкладным мастацтве.

У наш час традыцыйная творчасць трансфармуе свае віды ў сувенірныя формы і разам з тым саступае месца масавым тыражным вырабам. Сацыяльныя змены, якія адбыліся ў грамадстве на працягу ХХ ст., змянілі не толькі сацыяльныя адносіны людзей, але і іх спрадвечныя традыцыі. Аднак вяртанне да нацыянальных вытокаў узбагачае культуру сучаснасці і напаўняе яе глыбокім зместам.

Традыцыя дэкаратыўна-прыкладнога мастацтва, якая сыходзіць каранямі ў глыб стагоддзяў да часоў зараджэння чалавечай культуры, ляжыць у аснове народнай творчасці ХХІ стагоддзя.

Спіс літаратуры

1. Елатомцева, И. М. Художественная керамика советской Белоруссии / И. М. Елатомцева; ред. М. Я. Гринблат; Ин-т искусствоведения, этнографии и фольклора. – Минск: Наука и техника, 1966. – 190 с.
2. Помнікі этнаграфіі: метадыка выяўлення, апісання і збірання / Беларускае добраахвотнае таварыства аховы помнікаў гісторыі і культуры, Сектар этнаграфіі Інстытута мастацтвазнаўства, этнаграфіі і фальклору АН БССР; пад рэд. В. К. Бандарчыка. – Мінск: Навука і тэхніка, 1981. – 149 с.
3. Промыслы і рамёствы Беларусі / рэдкал.: В. К. Бандарчык, В. І. Мясешка, М. Ф. Піліпенка; Акадэмія навук Беларускай ССР, Інстытут мастацтвазнаўства, этнаграфіі і фальклору. – Мінск: Навука і тэхніка, 1984. – 190 с.

Тамара ВАСЮК,
дацэнт кафедры

народнага дэкаратыўна-прыкладнога мастацтва
Беларускага дзяржаўнага ўніверсітэта
культуры і мастацтваў.

Артыкул паступіў у рэдакцыю 23 сакавіка 2017 г.