

# Раздзел 1. ФАКТАРЫ ДЫФЕРЭНЦЫЯЦЫІ ЗМЕСТУ КУЛЬТУРНАЙ ДЗЕЙНАСЦІ Ў СФЕРЫ ВОЛЬНАГА ЧАСУ

*Кузьменка Т. В.,*

кандыдат сацыялагічных навук, старшы навуковы  
супрацоўнік ДНУ «Інстытут сацыялогіі  
Нацыянальнай акадэміі навук Беларусі»

## САЦЫЯКУЛЬТУРНЫЯ РЭСУРСЫ СЕЛЬСКІХ РЭГІЁНАЎ

Аналіз сельскага рэгіёна з пазіцыі сацыякультурнага падыходу прадугледжвае асэнсаванне культурных падстаў для забеспячэння ўсіх сфер жыццядзейнасці, выяўленне сацыякультурных асаблівасцей рэгіёна і разгляд іх у якасці значных рэсурсаў яго сацыяльна-эканамічнага развіцця. Сельскія рэгіёны ўяўляюць сабой тэрыторыі са сфарміраванымі прынцыпамі гаспадарання, экалогіяй, сацыяльна-духоўнымі адносінамі, культурай, ментальнасцю. Цэласнасць рэгіёна падтрымліваецца не столькі межамі тэрыторыі, колькі створанай сістэмай узаемадзеяння — сацыяльнымі і культурнымі камунікацыямі, структурнай узаемасувяззю і ўзаемазалежнасцю. Матэрыяльныя і духоўныя каштоўнасці, нормы, традыцыі, асаблівасці арганізацыі жыцця ствараюць непаўторнае аблічча таго ці іншага рэгіёна.

Паняцце «сацыякультурны рэсурс» часта расшыфроўваецца праз сістэму ўстаноў сацыякультурнай сферы (адукацыйныя і культурна-адпачынаковыя ўстановы, установы аховы здароўя і інш.), якая па вызначэнню з'яўляецца затратнай і патрабуе значных фінансавых і матэрыяльных інвестыцый. «Возможности конвертации результатов функционирования социокультурных институтов в нечто способствующее развитию, конкурентоспособности и росту благосостояния пока неочевидны для большинства руководителей территорий, а их предельная полезность обычно видится в развитии платных услуг»<sup>1</sup>. Абмежаванасць у разуменні сацыякультурнага патэнцыялу выяўляецца ў ігнараванні самаарганізацыйных і генерыруючых магчымасцей насельніцтва. Рэгіён не можа разглядацца як сума аб'ектаў сацыяльнай і культурнай сферы. Сацыякуль-

<sup>1</sup> Синецкий, С. Б. Местное сообщество как основной ресурс территории / С. Б. Синецкий // Местные сообщества : проблемы социокультурного развития : сб. науч. ст. / Независимый институт гражданского общества; под ред. Ю. М. Резника, Н. И. Мироновой. — М., 2010. — С. 119–126.

турны патэнцыял рэгіёна ўяўляе сабой сукупнасць матэрыяльных, сацыяльных, кадравых, духоўных рэсурсаў, а таксама патэнцыяльныя магчымасці іх выкарыстання ў вырашэнні пастаўленых перад грамадствам задач культурнага, сацыяльнага і эканамічнага развіцця.

І таму калі раней культура разглядалася як затратная сфера, то сёння яна з'яўляецца рэсурсам развіцця тэрыторый. Развіццё культурнай сферы спрыяе стварэнню новых працоўных месцаў, змене іміджу рэгіёна, прыцягненню дадатковых інвестыцый, стымуляванню турызму і прытоку новых спажывцоў. Культурны рэсурс рэгіёна — гэта, з аднаго боку, культурная спадчына, а з другога — сучасная, актуальная культура. Важнымі яго складнікамі з'яўляюцца культурныя сімвалы, якія рэпрэзентуюць і аб'ядноўваюць рэгіянальную супольнасць. Гэта артэфакты (гістарычныя помнікі, крэпасці, храмы, розныя тыпы паселішчаў), сімволіка рэгіёна, фестывалі, падзеі, адроджаныя мясцовыя традыцыі, рэфэрэнтныя стылі жыцця — своеасаблівыя ідэальныя тыпы, якія аб'ядноўваюць у сабе характэрныя рысы асобы, выхаванай у пэўных гістарычных умовах на дадзенай тэрыторыі. Культурныя рэсурсы рэгіёна — гэта тое, што адрознівае менавіта гэты рэгіён ад іншых, робіць яго ўнікальным, непаўторным і своеасаблівым. Пры наяўнасці базавай інфраструктуры прадметам канкурэнцыі сёння становяцца менавіта культурныя адрозненні.

У апошнія гады атрымлівае актуальнасць пытанне аб *сацыяльнай каштоўнасці правінцыяльных спосабаў жыцця і культуры*, характэрных для сельскіх рэгіёнаў. Як сцвярджае беларускі сацыёлаг Р. А. Смірнова: «Ценность провинциального начала в культуре состоит в том, что оно является главным носителем структур социально-исторической памяти территориального сообщества»<sup>2</sup>. У некаторых працах даказваецца, што правінцыяльнасць выяўляецца ў такіх якасцях, як пра-стадушнасць, жыццярাদаснасць, непасрэднасць, традыцыйнасць, індывідуальнасць і інш. Пры гэтым сцвярджаецца, што паняцце «правінцыяльная культура» адлюстроўвае не проста пэўныя характарыстыкі, але і анталагічныя структурныя асновы ўнутраных сацыяльных сувязей мясцовай супольнасці, асновы, без якіх гэтыя сувязі і ўзаемаадносіны асуджаныя на «муміфікацыю» і «музеізацыю».

На думку некаторых аўтараў, размеркаванне сацыяльных функцый па аднаўленню правінцыяльнай культуры паміж цэнтрам і яго правінцыяй ажыццяўляецца ў трох сферах: а) структуры штодзённасці і фонавыя практыкі, б) сацыяльныя інстытуты, якія разумеюцца ў якасці носбітаў нарматыўнасці, в) актыўнасць сацыяльна-гістарычнай памяці грамадства. Своеасаблівы ўзаемаўплыў гэтых фактараў у цэнтры і правінцыі шмат у чым вызначае адрозненне. «Цэнтр яўляецца істочніком стандартов и регламентов для всего

<sup>2</sup> Смирнова, Р. А. Судьба белорусской провинции : социологический анализ / Р. А. Смирнова [и др.] ; под. общ. ред. Р. А. Смирновой. — Минск : Беларус. навука, 2015. — С. 151.

социального пространства провинциального региона и, в равной мере, источником социальных экспериментов и новаций. В провинции доминирует “власть” фоновых практик и структур повседневности, то есть привычных, передаваемых “из уст в уста”, правил и норм общежития, обычаев поведения, межличностных отношений, социальных связей и взаимодействий. Язык, как одна из структур повседневности, отражает названное различие: в “центре” (в городе) язык ближе к нормативному, больше подчиняется официальному стандарту произношения и написания, а в провинции (в малом городе и деревне) он далек от “правильности”, существует в виде разных диалектов. Провинция в большей степени является хранительницей социально-исторической памяти, носителем живых и обыденных “образцов” предшествующей истории культуры, образцов, которые сохраняются в виде повседневных обрядов, ритуалов, приемов самоорганизации и самоуправления. “Центр” в большей мере становится местом сосредоточения предметно-материальных образцов (экспозиции музеев) и профессиональной социально-исторической деятельности»<sup>3</sup>. На думку Р. А. Смірновой, правінцыяльнасць — адна з характэрных асаблівасцей жывой культуры Беларусі, крыніца яе разнастайнасці на мікраўзроўні, крыніца разнастайнасці культурнай прасторы, якая надае сацыяльным інстытутам краіны трываласць і ўстойлівасць<sup>4</sup>.

Асноўнай задачай даследчыкаў і кіраўнікоў-практыкаў на сучасным этапе з’яўляецца выяўленне таго, у якой меры кампаненты культуры набываюць практычнае значэнне, становяцца «культурным капіталам», а таксама пошук шляхоў актуалізацыі культурнага капіталу ў дачыненні да сельскіх рэгіёнаў. Гэта выклікае неабходнасць «інвентарызацыі» культурных рэсурсаў, распрацоўкі кіраўніцкіх тэхналогій і канкрэтных рэкамендацый аб тым, як культурная спадчына і традыцыі могуць сфарміраваць спецыфіку месца, змяніць імідж тэрыторыі, стаць цікавымі і запатрабаванымі мясцовай супольнасцю, прыцягнуць гасцей, турыстаў, інвестараў. Аналіз сацыякультурнага патэнцыялу сельскіх рэгіёнаў і шляхі яго актуалізацыі, пошук спосабаў павышэння ўключанасці сельскага насельніцтва ў працэсы сацыякультурнага развіцця тэрыторый і актывізацыі яго ўдзелу ў культурным жыцці складаюць праблемнае поле, на якое накіраваны сацыялагічныя даследаванні, праведзеныя аддзелам сацыялогіі рэгіянальнага развіцця пад кіраўніцтвам доктара філасофскіх навук Р. А. Смірновой у 2011 г. (у ходзе рэспубліканскага апытання сельскага насельніцтва апытаны 1405 жыхароў аграгарадкоў і вёсак) і ў 2014 г. (апытаны 955 чалавек).

<sup>3</sup> Инюшкин, Н. М. Провинциальная культура : взгляд изнутри / Н. М. Инюшкин. — Пенза, 2004. — С. 45.

<sup>4</sup> Лёс беларускай правінцыі : сацыялагічны аналіз / Р. А. Смірнова [і інш.] ; пад. агул. рэд. Р. А. Смірновой. — Мінск : Беларуская навука, 2015. — С. 152.

Сельскія рэгіёны Беларусі маюць найбагацейшую культурную спадчыну, унікальныя прыродна-кліматичныя ўмовы. Так, толькі ў межах Віцебскай вобласці знаходзяцца нацыянальны парк «Браслаўскія азёры», асноўная частка Бярэзінскага біясфернага запаведніка і частка нацыянальнага парку «Нарачанскі», 102 заказнікі і 219 помнікаў прыроды рэспубліканскага і мясцовага значэння. Усё гэта сведчыць аб канкурэнтных перавагах рэгіёнаў, якія маюць магчымасці для развіцця турызму і арганізацыі разнастайных відаў турыстычных маршрутаў: для агляду гістарычных помнікаў, у лячэбна-аздараўленчых мэтах, паляўніча-рыбалоўнага, прыгодніцкага турызму, экатурызму. Пра наяўнасць прыродных, гісторыка-культурных, этнаграфічных, архітэктурных умоў для развіцця турызму на тэрыторыі свайго раёна заявіла палова апытаных у 2011 г. сялян (51,5 %); па абласцях адказы рэспандэнтаў размеркаваліся наступным чынам: у Віцебскай вобласці — 59,3 %, у Брэсцкай — 47,7 %, у Гомельскай — 47,5 %, у Гродзенскай — 54,7 %, у Мінскай — 47,7 %, у Магілёўскай — 52,5 %.

Развіццё турыстычнай сферы прадугледжвае ў першую чаргу фарміраванне адпаведнай інфраструктуры, аднак нямалаважнай задачай, якая часта застаецца без належнай увагі, з'яўляецца маркетынг сельскіх рэгіёнаў. Да форм стратэгічнага маркетынгу рэгіёна адносяцца правядзенне і папулярызацыя культурных мерапрыемстваў (фестывалю, адроджаных мясцовых традыцый, свят і інш.), фарміраванне культурных брэндаў як рэсурсаў павышэння канкурэнтаздольнасці сельскіх тэрыторый. Брэнд тэрыторыі спрыяе паляпшэнню яе іміджу, робіць яе эканамічна і сацыяльна прывабнай, дапамагае захаваць яе культурную ідэнтычнасць і дазваляе выйсці на сусветны рынак.

Найважнейшым фактарам фарміравання культурнага асяроддзя рэгіёна выступаюць культурныя, нацыянальныя, рэлігійныя, моўныя асаблівасці яго насельніцтва. Згодна з вынікамі апытання 2011 г. большасць жыхароў сяла па нацыянальнай прыкмеце лічыць сябе беларусамі (88 %), да рускіх адносяць сябе 4,8 %, да палякаў — 3,9 %, да ўкраінцаў — 1,6 %. Асноўнымі мовамі зносін і абмену інфармацыяй выступаюць руская і беларуская (гл. табл. 1).

Табліца 1

Размеркаванне адказаў на пытанне  
«Якімі мовамі Вы карыстаецеся для зносін і абмену інфармацыяй?»  
сярод сельскага і гарадскога насельніцтва, у %

	Сельскае насельніцтва			Гарадское насельніцтва		
	па-руску	па-беларуску	на іншых мовах	па-руску	па-беларуску	на іншых мовах
Чытаеце кнігі, газеты	96,0	52,2	2,1	97,8	43,3	3,6
Размаўляеце	80,9	52,0	8,1	95,6	28,9	3,9

	Сельскае насельніцтва			Гарадское насельніцтва		
	па-руску	па-бела- руску	на іншых мовах	па-руску	па-бела- руску	на іншых мовах
Глядзіце тэлевізар	94,9	54,3	6,2	97,5	41,0	5,8
Слухаеце радыё	90,0	54,0	3,0	95,0	40,5	2,8

Як бачна з табліцы, распаўсюджанасць беларускай мовы ў сельскай мясцовасці некалькі вышэй, чым у горадзе.

Па канфесіянальнай прыкмеце насельніцтва беларускай правінцыі размеркавалася наступным чынам: 81,8 % апытаных жыхароў сяла аднеслі сябе да праваслаўя, 6,5 % — да каталіцтва, 5,6 % — да хрысціянства ў цэлым, 4,8 % не адносяць сябе ні да якой канфесіі. Можна казаць пра тое, што ў пытаннях рэлігіі сельскае насельніцтва характарызуецца бесканфліктнасцю і талерантнасцю: 87,8 % апытаных у аграгарадках і сёлах свярджваюць, што ў іх населеным пункце няма канфліктаў на рэлігійнай глебе, і толькі 1,6 % адзначаюць, што такія канфлікты здараюцца (9 % не змаглі адказаць).

Развіццё сацыякультурнага патэнцыялу напрамую залежыць ад уключанасці жыхароў у культурнае жыццё свайго рэгіёна. Як паказваюць вынікі даследаванняў, жыхары сяла, як правіла, цікавяцца інфармацыяй пра падзеі, якія адбываюцца ў іх мясцовасці і адлюстроўваюцца ў мясцовых сродках масавай інфармацыі: 67,6 % пастаянна працяляюць цікавасць да жыцця іх сяла, аграгарадка, астатнія (29,4 %) робяць гэта час ад часу. Асноўнымі крыніцамі інфармацыі служаць тэлебачанне (79,4 %), газеты, часопісы (60,5 %), інтэрнэт (50,6 %), зносіны з іншымі людзьмі (32,9 %), радыё (26,1 %). Апытанні паказалі, што жыхары аграгарадкоў і сёл не ізаляваны ад найноўшых тэхнічных сродкаў атрымання і абмену інфармацыяй. Так, па даных 2014 г., амаль усе апытаныя (93,9 %) маюць тэлевізар, большасць (88,2 %) карыстаюцца мабільным тэлефонам, больш за палову (68 %) маюць камп'ютар або планшэт, больш за чвэрць (26 %) — спадарожнікавую антэну. За некалькі гадоў узрасла колькасць карыстальнікаў сеткі інтэрнэт сярод сялян: калі ў 2011 г. 35,5 % апытаных адказвалі, што карыстаюцца інтэрнэтам, то ў 2014 г. больш за палову (51,9 %) уваходзілі ў сетку не радзей за 1—2 разы на тыдзень (34,5 % — кожны дзень, 17,4 % — 1—2 дні на тыдзень). Разам з тым распаўсюджанасць карыстальнікаў сучаснымі сродкамі сувязі па-ранейшаму вышэй у горадзе, чым у аграгарадках і сёлах.

Ступень удзелу насельніцтва ў культурным жыцці вызначаецца ўзроўнем развіцця культурнай інфраструктуры, якасцю і даступнасцю прадастаўляемых культурных паслуг. Асноўны сацыялагічны індывідуальны гэтага паказчыкаў — зада-

воленасць насельніцтва. Праведзеныя апытанні паказалі, што сярод сялян пераважаюць невысокія ацэнкі работы культурна-адпачынаковых устаноў. У сельскай мясцовасці клуб часта з'яўляецца адзіным «пастаўшчыком» культурных і адпачынаковых паслуг насельніцтву. Чвэрць апытаных жыхароў аграгарадкоў і сёл (26,3 %) ацэньвае работу клуба і іншых аб'ектаў культуры вольнага часу і адпачынку ў сваім сяле, аграгарадку як «добры ўзровень», 39,1 % — як «здавальняючы», пятая частка (21,7 %) адзначае нізкі ўзровень работы. Між іншым такое размеркаванне ацэнак застаецца нязменным на працягу апошніх некалькіх гадоў. Аб неабходнасці ўдасканалення культурнай палітыкі ў сельскіх рэгіёнах, акрамя невысокіх ацэнак дзейнасці ўстаноў культуры і вольнага часу, сведчыць і той факт, што адсутнасць магчымасцей для культурнага развіцця і цікавага правядзення вольнага часу называецца сялянамі як адна з пяці асноўных прычын нежадання моладзі жыць і працаваць у сяле (41,4 % апытаных) нароўні з нізкай аплатай працы ў сяле (71,2 %), малым выбарам прафесій (59,5 %), складанасцю пошуку адпаведнай працы (55,8 %) і цяжкай фізічнай працай (44,8 %). Таму развіццё культурнай сферы ў сельскіх рэгіёнах — гэта адначасова і стварэнне ўмоў для прыцягнення спецыялістаў.

Сярод найбольш запатрабаваных жыхарамі сельскіх рэгіёнаў паслуг — бібліятэчныя. У 2011 г. паслугамі бібліятэкі карысталіся 73,5 % сялян. У 2014 г. 26,4 % апытаных адказалі, што часта (некалькі раз у месяц) наведваюць бібліятэку, 33,7 % — часам (некалькі раз у год), а 30,7 % (трэць) не карыстаюцца паслугамі сельскай бібліятэкі. Даволі папулярным відам правядзення вольнага часу з'яўляецца наведванне культурных мерапрыемстваў у сваім аграгарадку, сяле: такі адказ далі 44,1 % рэспандэнтаў у 2011 г. У ходзе апытання 2014 г. 15,6 % адказалі, што наведваюць мерапрыемствы часта, 49,6 % — часам, а 24,4 % — ніколі. Трэць жыхароў сяла (32 %), пераважна моладзь, наведваюць дыскатэку.

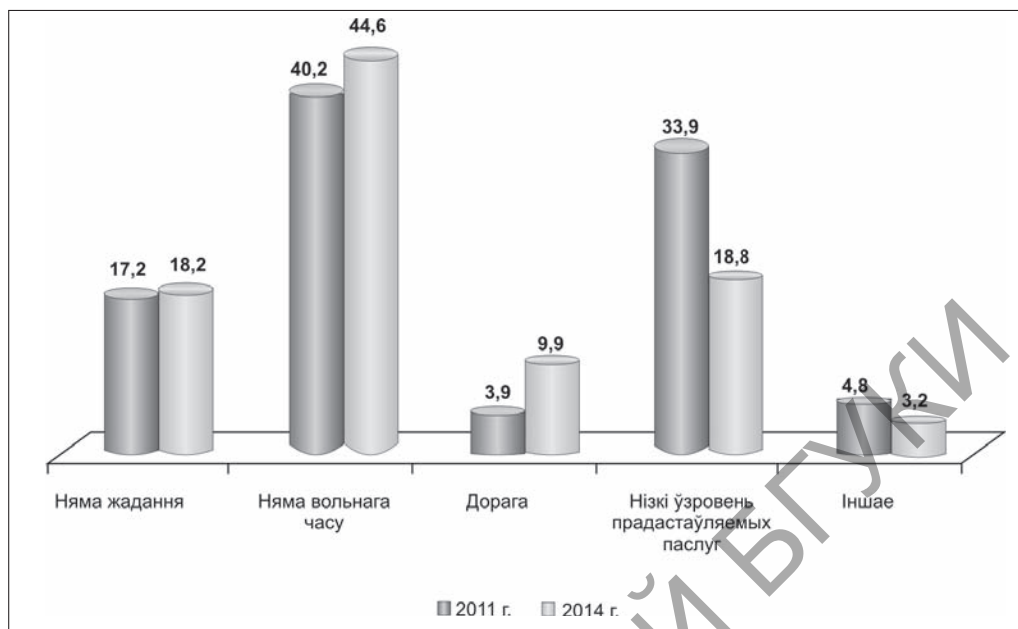
Больш «актыўныя» віды культурна-адпачынакавай дзейнасці, звязаныя з творчасцю, спортам, прыцягваюць толькі невялікую частку жыхароў аграгарадкоў і сёл. Па даных апытання 2011 г., спартыўныя секцыі наведвалі 14,2 %, гурткі дзіцячай творчасці — 11,2 %, мастацкай самадзейнасцю і народнымі промысламі займаліся 11,3 % апытаных. Прыкладна столькі ж (13,6 %) не карысталіся паслугамі культурна-адпачынаковых устаноў. Параўнанне гэтых даных па выніках апытання 2014 г. паказвае, што ў цэлым колькасць карыстальнікаў культурна-адпачынаковымі паслугамі ў сельскай мясцовасці павялічылася. Аднак аналіз размеркавання адказаў у залежнасці ад частаты наведвання паказвае, што гэты прырост адбываецца ў асноўным за кошт тых, хто наведвае гурткі, секцыі, аб'яднанні па інтарэсах некалькі разоў у год, што вельмі мала для таго, каб гаварыць аб высокай ступені актыўнасці сельскага насельніцтва (гл. мал. 1).



Мал. 1. Размеркаванне адказаў на пытанне «Як часта Вы альбо Ваша сям’я карыстаецца культурна-адпачынкавымі паслугамі?» (2014 г.), у %

Сярод асноўных прычын нізкай уключанасці сельскага насельніцтва ў культурна-адпачынкавую сферу — слабая актыўнасць сялян: аб адсутнасці часу для наведвання ўстаноў культуры вольнага часу заявіла больш за 40 % рэспандэнтаў (40,2 % — у 2011 г. і 44,6 % — у 2014 г.) (гл. мал. 2). Характэрнай асаблівасцю сельскага ўкладу жыцця з’яўляецца высокая доля фізічнай працы і сумяшчэнне занятасці ў вытворчасці з вядзеннем хатняй гаспадаркі. Гэта адымае значную частку часавых рэсурсаў: больш за палову жыхароў сяла, па даных апытанняў, працуюць на прысядзібным участку, вядуць гаспадарку ў вольны ад працы час.

Кожны шосты апытаны (17,2 % — у 2011 г. і 18,2 % — у 2014 г.) выказаў нежаданне карыстацца прадастаўляемымі культурна-адпачынкавымі паслугамі ў сваім населеным пункце, што шмат у чым абумоўлена слабой зацікаўленасцю ў прадастаўляемых паслугах і іх неадпаведнасці запытам сялян. Сярод прычын слабой запатрабаванасці паслуг рэспандэнты ўказваюць іх нізкі ўзровень. У той жа час, нельга не адзначыць, што ў апошнія гады назіраецца пэўная станоўчая дынаміка ў ацэнках насельніцтва: калі ў 2011 г. больш за трэць (33,9 %) указвалі на недастатковы ўзровень паслуг, то ў 2014 г. — толькі 18,8 %. Адначасова



Мал. 2. Размеркаванне адказаў на пытанне «Што перашкаджае Вам альбо Вашай сям’і часцей карыстацца культурна-адпачынкавымі паслугамі?» (па выніках апытанняў 2011 і 2014 гг.), у %

ўзрастае роля такога фактара, як кошт прадастаўляемых паслуг: у ходзе апытання 2014 г. гэтую прычыну (высокі кошт) указаў кожны дзясяты апытаны (9,9 %), тады як у 2011 г. — толькі 3,9 % апытаных. Усё гэта сведчыць аб неабходнасці павышэння якасці прадастаўляемых паслуг, пашырэння іх спектра з улікам запытаў і патрэб (узроставых, сацыяльна-прафесійных і інш.) розных катэгорый насельніцтва.

Эфектыўнае развіццё сельскай мясцовасці ў цэлым немагчыма без уліку асаблівасцей сельскай супольнасці ў сукупнасці яе характарыстык, без раскрыцця сацыякультурнага патэнцыялу рэгіёна. Сацыякультурны патэнцыял сельскіх рэгіёнаў характарызуецца высокім узроўнем ідэнтыфікацыі з тэрыторыяй пражывання і сельскай супольнасцю, развітай сеткай міжсямейнай падтрымкі і ўзаемадапамогі, унікальнымі ўмовамі для развіцця. Разам з тым слабая ўцягнутасць у культурнае жыццё свайго рэгіёна і невысокая ступень задаволенасці працай аб’ектаў культурна-адпачынкавай сферы актуалізуюць праблему ўдасканалення культурнай інфраструктуры ў сельскай мясцовасці. Дадзеныя перадумовы абумоўліваюць неабходнасць распрацоўкі тэхналогій і спосабаў, з дапамогай якіх магчыма змяніць характар культурнай актыўнасці насельніцтва, абудзіўшы ў іх цікавасць да культурнай спадчыны, унікальных асаблівасцей тэрыторыі.