

МУЗЕЕФІКАЦЫЯ ПМНІКАЎ СЯДЗІБНА-ПАРКАВАГА МАСТАЦТВА ЗАХОДНЯГА ПААЗЕР'Я

Захаваныя палацы, сядзібы, паркі на тэрыторыі сведчаць пра высокую будаўнічую архітэктурную. Аналіз і вывучэнне гістарычных сядзіб садзейнічаюць іх захаванню, асабліва тых, якія знаходзяцца на мяжы знікнення. У артыкуле прааналізаваны стан захавання існуючых сядзіб на тэрыторыі Заходняга Паазер'я.

На працягу XVIII–XIX стст. у Беларусі сфарміравалася шмат манументальна-рэпрэзентатыўных шляхецкіх рэзідэнцый. Яны ўключалі жылыя, гаспадарчыя пабудовы, сады і паркі, водныя сістэмы, капліцы, створаныя па стылёвых патрабаваннях вызначанай эпохі. Сядзібныя комплексы мелі значныя мастацка-эстэтычныя якасці і з'яўляліся культурна-асветніцкім асяроддзем, дзякуючы ўкладу жыцця і эстэтычным поглядам уладальніка. Аднак ад часу і ліхалеццяў нацыянальна-архітэктурная спадчына Беларусі значна пацярпела. Шмат сядзіб былі зруйнаваны і знішчаны ўвогуле.

Мы звяртаем увагу на старадаўнія сядзібы Заходняга Паазер'я, якія ўяўляюць сабою каштоўную і своеасаблівую матэрыяльную і духоўную спадчыну і адлюстроўваюць архітэктурную адметнасць краю. Захаваныя палацы, сядзібы, паркі Заходняга Паазер'я з'яўляюцца адбіткам высокай будаўнічай архітэктурны, сведкамі архітэктурнага мастацтва мінулых стагоддзяў. Звесткі аб помніках названага рэгіёну ўтрымліваюцца ў “Зборы помнікаў гісторыі і культуры. Віцебская вобласць”. Вялікі фактычны матэрыял пра помнікі садова-паркавага мастацтва Заходняга Паазер'я змешчаны ў выданнях “Памяць”, падрыхтаваных па кожным раёне Беларусі мясцовымі краязнаўцамі, навукоўцамі, работнікамі архіваў і інш.

Да такіх сядзіб на тэрыторыі Заходняга Паазер'я належаць Відзы-Лаўчынскія, Друйская, Пастаўская, Варапаеўская, Лынтупская, Норуцкая, сядзібы ў Лявонпалі, Асвеі, Бяльмонтах і інш. З ліку інвентарызаваных на Віцебшчыне сядзіб захавалася прыкладна палова, знаходзяцца яны ў большасці сваёй у заходняй частцы вобласці. На сённяшні час сядзібы істотна змяніліся: парушана іх прасторавая арганізацыя, часцей за ўсё страчаны палацы, сядзібныя дамы, малыя архітэктурныя формы, змяніўся склад паркавых насаджэнняў, перасталі функцыянаваць водныя сістэмы.

Уладальнікамі сядзіб на тэрыторыі заходняга Паазер'я былі вядомыя магнаты Гальшанскія, Радзівілы, Тышкевічы, Тызенгаўзы, Сапегі, Бжастоўскія і інш. Іх маёнткамі былі Дунілавічы, Лучай, Янкішкі, Паставы, Манькавічы, Друя, Бяльмонты і інш. Сядзібы ў асноўным фарміраваліся як радавыя гнёзды многімі пакаленнямі. Нязменна пачынаючы з XVII ст. Тызенгаўзы валодалі Паставамі, каля двухсот гадоў Бжастоўскім належаў Мосар, род Друцкіх-Любецкіх валодаў Манькавічамі, Сапегі на тэрыторыі Заходняга Паазер'я мелі некалькі мястэчак каля Браслава, Друі, Залесся. Дзякуючы традыцыям роду ў гэтых мясцінах фарміраваўся своеасаблівы матэрыяльны і духоўны сядзібны свет. Буйныя магнаты, шляхта імкнуліся ўзводзіць у сваіх вотчынах рэпрэзентатыўныя, манументальна-парадныя рэзідэнцыі, якія мелі не толькі значныя мастацка-эстэтычныя якасці, але і часта з'яўляліся культурна-асветнымі цэнтрамі.

Рэзідэнцыі магнатаў і шляхты традыцыйна размяшчаліся адасоблена як ў сельскай мясцовасці, так і ў гарадах. Гэта дазваляла ствараць свабодныя па планіроўцы архітэктурна-паркавыя кампазіцыі, звязваць іх з прыродным ландшафтам, акружаць сядзібы раскошнымі паркамі, найбольш поўна раскрываць кампазіцыйныя магчымасці стылёвага напрамку ў архітэктурны.

Палацава-сядзібныя ансамблі Заходняга Паазер'я размяшчаліся ў маляўнічых мясцінах, звычайна па берагах рэк і азёр (Асвея Верхнядзвінскага р-на, малюнкi 1 і 2; Бяльмонты Браслаўскага р-на; Лынтупы Пастаўскага р-на і інш.). На вадаёмы, як правіла, арыентаваліся дваровыя фасады палацаў, перад якімі ствараліся берагавыя тэрасы для агляду зарэчных ландшафтаў (Відзы-Лаўчынскія Браслаўскага р-на).



Мал. 1. Палац у Асвеі. 1782 г.

Росвітам будаўніцтва палацаў і сядзіб адзначана сярэдзіна XVIII ст. У гэты час магнацкая рэзідэнцыя фарміруецца ў палацава-паркавы комплекс з вялікім наборам падсобных і гаспадарчых пабудов. Функцыянальна сядзібны комплекс падзяляўся на тры зоны: парадную, паркавую і гаспадарчую. Сядзібны дом з парадным дваром і партэрам перад ім складаюць кампазіцыйнае ядро агульнага архітэктурна-паркавага ансамбля [1, с. 95].

З даўніх часоў культура садоў і паркаў лічылася адной з найбольш дзейных формаў эстэтычнага выхавання чалавека. Валодаючы вялікай сілай эмацыянальнага ўздзеяння, яны ствараліся для роздуму, паэтычных фантазій, правядзення свят. Паркі ва ўсе часы таксама натхнялі на творчасць. Сядзібна-паркавыя ансамблі Заходняга Паазер'я – гэта арыгінальная форма творчай дзейнасці мясцовых і замежных архітэктараў. На архітэктурную палацава-сядзібных ансамбляў уплывала еўрапейская будаўнічая культура, якая з кожнай архітэктурнай эпохай адбівалася на кампазіцыйных асаблівасцях месцавых сядзібных комплексаў.

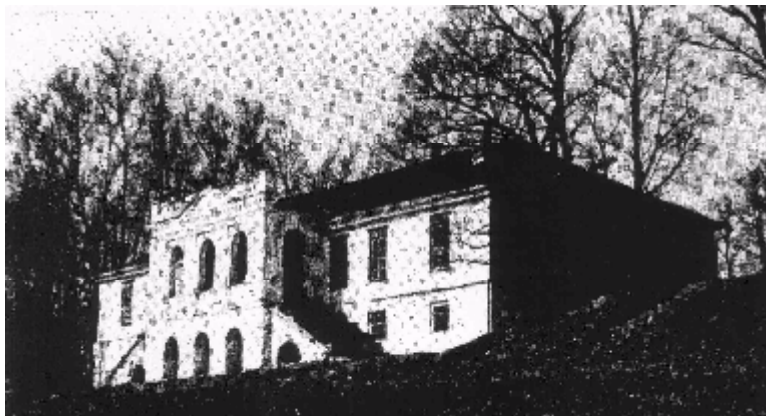
Мал. 2. Асвейскі палац. 1782 г. Руіны.



Паступовае распаўсюджванне арэнднага землекарыстання да канца XVIII – пачатку XIX ст. павялічыла маштабы палацава-сядзібнага будаўніцтва. Яго тыпалогія пашыраецца ад невялікай дробнапамеснай сядзібы (Відзы-Лаўчынскія, канец XVIII – пачатак XIX ст., Браслаўскі р-н – малюнак 3) да манументальнага палацава-паркавага ансамбля з важным горадафарміруючым значэннем (палац Тызенгаўзаў, канец XVIII – пачатак XIX ст., г. Паставы). У ходзе гэтага працэсу да сярэдзіны XIX ст. у асноўным склаўся комплекс палацаў і сядзіб, ацалелая частка якіх у цяперашні час складае высокамастацкую архітэктурную спадчыну Беларусі.

Такім прыкладам можа служыць рэзідэнцыя графа Канстанціна Тызенгаўза ў Паставах, якая ў XIX ст. з'яўлялася культурна-асветніцкім цэнтрам дзякуючы дзейнасці графа. У яго палацы існаваў арніталагічны музей, дзе было сабраны каля 3 тыс. экспанатаў флоры і фаўны Беларусі і іншых дзяржаў. Каля палаца быў разбіты парк, у якім знаходзіўся звярынец. Дзякуючы арніталагічнай дзейнасці графа К.Тызенгаўза музей у Паставах стаў музеем еўрапейскай славы. Аднак час і абставіны не збераглі гэты шэдэўр садова-паркавага мастацтва. За 200 гадоў калісьці

найпрыгажэйшы вялікі парк моцна пацярпеў. Ад яго засталася толькі частка ліпавай алеі. У самім палацы сёння размяшчаецца раённая бальніца.



*Мал. 3. Сядзіба Відзы-Лаўчынскія.
Канец XVIII – пачатак XIX ст. Дваровы фасад*

Кожная эпоха (рэнесанс, барока, класіцызм) прыносіла новыя архітэктурныя павевы ў будаўніцтва сядзіб на тэрыторыі Заходняга Паазер'я. Для сядзібных дамоў выкарыстоўваліся розныя тыпы планіровак: ад традыцыйных двух- і трохкамерных да складаных шматпакаёвых з анфіладамі або калідорным размяшчэннем парадных, жылых і гаспадарчых пабудоў.



Мал. 4. Палац графаў Тызенгаўзаў

Хуткаму развіццю палацавых рыс у забудове маёнткаў спрыяла барока. Да гэтай пары склаўся пэўны ўстойлівы тып планіроўкі сядзібнага палаца: парадны ганак з порцікам на слупах, вестыбюль, які пераходзіў у парадную бальную залу, анфілады пакояў па баках (гасцёўні, камінныя, сталовыя, бібліятэкі, партрэтныя залы, музычныя пакоі і г.д.). У цокальных паверхах размяшчаліся кухонныя памяшканні, на другім паверсе – жылыя пакоі, спальні. Барока спрыяе ўзбагачэнню пластыкі (ліштвы, пілястры, карнізы, фасадная скульптура). Аблічча палаца набывае святочнасць і элітанасць [1, с. 120]. Ансамблі барока сімвалізавалі магутнасць яе носбітаў, з'яўляліся цэнтрам грамадска-палітычнага і культурнага жыцця (Бяльмонты, Паставы, Манькавічы, Друя, Лявонпаль, Асвея і інш.). Высокія ідэі стылю рэалізаваліся на тэрыторыі Заходняга Паазер'я вядомымі замежнымі (Дж.Сака, А.Лоцы, А.Гену) і мясцовымі (Т.Жаброўскі, К.Ждановіч і інш.) дойлідзямі. Акрамя таго, асабліва ў час позняга барока, быў закладзены шэраг сядзіб, якія планіровачна адрозніваліся ад тыповых барочных, з'яўляліся мясцовымі варыянтамі гэтага стылю (Лявонпаль, Норуца).

Палацава-паркавы ансамбль XVIII ст. у Норуцы належаў Сулістроўскім. Ансамбль сфарміраваўся на ўзбярэжжы ракі Норуца, шэраг плацін на якой стваралі каскад з дзевяці

вадаёмаў. Палац быў размешчаны ля става, што ставарала эфект ілюстравання ў воднай паверхні. Палац, на жаль, згарэў у 1925 г., часткова захаваўся сядзібны парк, які меў рысы рэгулярнага французскага стылю. Ад параднай часткі парка (былога вялікага партэра) захаваліся асобныя дрэвы і курціны. Характэрным было стварэнне ў парку лабірынта – схаваныя густымі стрыжанымі баскетамі сцежкі патрабавалі ад наведвальніка кемлівасці, каб выбрацца з яго. Паміж бакавымі рукавамі става знаходзіўся прамавугольны кветніквы партэр. Да канца XIX ст. парк набыў пейзажную арганізацыю [4, с. 434].

У 80-я гг. XVIII ст. пачалася новая эпоха ў сядзібным дойлідстве Беларусі. Архітэктура палацаў і сядзібных дамоў ад стылю пышнага барока пераходзіць да строгага і дэкаратыўна стрыманага класіцызму. Гэты працэс яскрава адлюстраваны ў архітэктуры сядзібы ў Манькавічах. У другой палове XVIII ст. маёнтак належаў Тадэвушу Жабе, потым Друцкім-Любецкім. Да нашых дзён ад сядзібнага ансамбля захаваўся прысядзібны парк пейзажнага стылю, высаджаны па берагах ракі Мядзелка.

Няблага захавалася сядзіба ў Відзах-Лаўчынскіх. Галоўны сядзібны дом быў пабудаваны ў канцы XVIII – пачатку XIX ст. Гісторыя гэтага будынка звязана з вядомымі дзеячамі Т.Ваўжэцкім, А.Міцкевічам, А.Аскеркам, Барклаем дэ Толі і інш. Будынак размешчаны на палогім схіле невялікага, некалі маляўнічага возера Дворнае. З боку возера сядзіба мае высокі мураваны цокаль, фасад аздоблены арачнай галерэяй з прыступкамі па баках. Да першай сусветнай вайны сядзіба мела багатыя інтэр’еры з мэбляй у французскім стылі, карцінамі. Сядзібны дом акружаў маляўнічы пейзажны парк, які меў шмат экзатычных парод дрэў. Дзве ліпавыя алеі фарміравалі пад’езд да сядзібы. Парк захаваўся часткова. Захаваліся таксама некаторыя гаспадарчыя пабудовы і будынкi былога бровара [4, с. 440]. Сядзіба ў Відзах-Лаўчынскіх патрабуе рэстаўрацыі. Намаганнямі мясцовых улад жыццё сядзібна-паркавага ансамбля працягваецца, але ўсё ж такі для далейшага захавання патрэбна музеефікацыя гэтага помніка сядзібна-паркавага мастацтва.

Палацы, сядзібныя дамы (“дамы з калонамі”) у эпоху класіцызму становяцца асноўнымі дамінантамі новых маёнткаў. Архітэктура палацаў адрозніваецца велічнай прастатой. Пачынаючы з другой паловы XIX ст. класіцызм паступова ўступае месца эклектыцы і стылізатарству, што знайшло адлюстраванне ў сядзібным дойлідстве. Планіроўка сядзіб становіцца настолькі разнастайнай, што яны з цяжкасцю паддаюцца тыпізацыі. Сядзібнае дойлідства гэтага часу прадстаўлена шматлікімі мясцовымі варыянтамі. Яркім прыкладам палацава-паркавага ансамбля другой паловы XIX – пачатку XX ст. на тэрыторыі Заходняга Паазер’я з’яўляецца сядзіба графа Юзэфа Бушынскага ў маёнтку Лынтупы. Архітэктурна-паркавы ансамбль быў сфарміраваны па адной планіровачнай восі. Водная сістэма спланавана так, што палац аказваўся на штучна створаным востраве, акружаным трыма вадаёмамі з вычурнымі мосцікамі, гrotамі, альтанкамі. У парку вялікімі групамі былі пасаджаны экзатычныя дрэвы: клён Шведлера, піхта сібірская, шэры арэх, сярэбраны клён і інш. Парк захаваўся часткова і за арыгінальнасць сваёй кампазіцыі з’яўляецца помнікам прыроды.

Вышэй мы адзначалі, што моцна сядзібы пацярпелі падчас першай сусветнай вайны. Многія з іх былі ператвораны ў казармы, ваенныя штабы, шпіталі. Маляўнічыя прысядзібныя паркі былі перарыты акопамі, шмат якія сядзібы наогул знішчаны, напрыклад сядзіба Плятароў у Дунілавічах, палац у Манькавічах.

У час рэвалюцыі 1917 г. таксама многія сядзібы былі разрабаваны ці спалены. У іх ліку вядомы барочны палац Бжастоўскіх у Мосары (Глыбоцкі р-н), прыгажэйшы палац графа Манузі ў Бяльмонтах (Браслаўскі р-н).

Падчас Вялікай Айчыннай вайны разам са шматлікімі беларускімі вёскамі таксама былі знішчаны і прыгожыя палацава- і сядзібна-паркавыя ансамблі. У пасляваенныя гады тыя з іх, якія захваліся, прыходзілі ў заняпад ад няправільнай эксплуатацыі і нерацыянальнага выкарыстання.

Па ступені захаванасці сядзібных комплексаў іх можна падзяліць у адпаведнасці з класіфікацыяй прафесара А.Т.Федарука на сядзібы, фрагменты сядзіб, паркі, фрагменты паркаў, адзінкавыя фрагменты. Так, сярод аб’ектаў Віцебшчыны адпаведна захавалася сядзіб – 35, іх фрагментаў – 19, паркаў – 17, іх фрагментаў – 14, адзінкавых фрагментаў – 44 [5, с. 25]. Большасць з іх ад безгаспадарчых адносін разбураюцца і ўвогуле могуць знікнуць. Найбольш знішчальнай для сядзіб на сённяшні час з’яўляецца цяперашняя забудова, якая наогул не павінна праводзіцца на гістарычных тэрыторыях. З разбурэннем дамб, зарастаннем каналаў перасталі нармальна функцыянаваць водныя сістэмы, што адбіваецца на гідралагічным стане паркавых тэрыторый (Лынтупскі парк, Сар’ярскі парк, парк вёскі Дзіўная, Крыкалаўскі парк). Вельмі непажаданы для

сядзібных комплексаў змены навакольнага асяроддзя, гэта вядзе да парушэння візуальных сувязей з прыродным ландшафтам, страце відавых перспектыў (таму і была распрацавана канцэпцыя аховы культурнага ландшафту). Некаторыя сядзібы не маюць узаконеных ахоўных меж: Германавіцкая сядзіба, сядзіба вёскі Дзіўная (Шаркоўшчынскі раён), Лынтупская сядзіба (Пастаўскі раён), Каменапольская сядзіба (Міёрскі раён), сядзіба вёскі Вопытная Верхнядзвінскага раёна.

У апошнія дзесяцігоддзі сталі рабіцца пэўныя захаваныя па аднаўленні непаўторнай чароўнасці сядзіб, тых, якія яшчэ захавалі сваю архітэктурна-планіровачную аснову. Але такіх засталася няшмат. Максімальнае захаванне сядзібна-паркавага асяроддзя, мэтанакіраванае культурна-масавае выкарыстанне гэтага тыпу архітэктурных помнікаў неабходна для гарманічнага эстэтычнага развіцця асобы і народа ў цэлым.

Між тым нельга не адзначыць добры стан, разумнае прыстасаванне да новага функцыянальнага выкарыстання сядзіб у Паставах (выкарыстоўваецца раённай бальніцай), Глыбокім (у сядзібным будынку размешчана школа), Опсе (школа-інтэрнат), Германавічах (у сядзібным будынку размешчана школа), Відзах-Лаўчынскіх (дзеінічае ПТУ). Адрэстаўрыраваны Бігосаўская сядзіба, Азерская сядзіба, палац Тызенгаўзаў, адноўлены паркі ў Варапаеве, Норыцы, Асвеі.

Паказальна, што выдатны помнік архітэктурны палац графаў Тызенгаўзаў (малюнак 4) атрымаў грант ЮНЕСКА ў 2003 годзе на правядзенне рэстаўрацыйных прац.

Шмат у сядзібна-паркавым мастацтве незваротна страчана, але тое, што засталася, з'яўляецца каштоўнай спадчынай, якая мае вялікае навуковае і практычнае значэнне. Страты, разбурэнні помнікаў не пазбаўляюць цікавасці сучаснага чалавека да сваёй спадчыны. Гэта абумоўлівае вострую неабходнасць аховы сядзіб ад далейшых страт. Актуальным становіцца метадалагічны падыход да вызначэння аб'ёму, зместу і меж помніка, формаў новага функцыянальнага выкарыстання і дзяржаўнай аховы. Найбольш мэтазгодна разглядаць былыя сядзібы або іх фрагменты разам з прыродным асяроддзем як культурна-гістарычныя ландшафты.

1. *Гісторыя беларускага мастацтва*: у 6 т. / рэдкал.: С.В.Марцэлеў [і інш.]. – Мн.: Навука і тэхніка. – Т. 3. Канец XVIII – пачатак XX ст., 1989. – 448 с.

2. *Збор помнікаў гісторыі і культуры Беларусі. Віцебская вобласць* / рэдкал.: С.В.Марцэлеў [і інш.]. – Мн.: БелСЭ, 1985. – 496 с.

3. *Кулагин, А.М. Архитектура дворцово-усадебных ансамблей Белоруссии: вторая половина XVIII – начало XIX в.* / А.М.Кулагин. – Мн.: Наука и техника, 1981. – 134 с.

4. *Памяць. Пастаўскі раён* / рэдкал.: Г.П.Пашкоў [і інш.]. – Мн.: Беларусь, 1999. – 822 с.

5. *Федорук, А.Т. Садово-парковое искусство Беларуси* / А.Т.Федорук. – Мн.: Ураджай, 1989. – 246 с.