

У Выдавецкім доме «Звязда» пабачыла свет кніга «Летапіс Дукорскай Петра-Паўлаўскай царквы (1867–1917)». А перадгісторыя з'яўлення гэтага выдання наступная. 6 мая 1867 года быў прыняты Указ Мінскай духоўнай кансісторыі аб увядзенні царкоўных летапісаў. Прадпісвалася задача весці летапісы ва ўсіх прыходах. Пастановы аб вядзенні летапісання друкаваліся ў «Епархіяльных ведамасцях». Пісьмовыя распараджэнні даводзіліся да настояцеля кожнага прыхода. Былі распрацаваныя і Правілы вядзення летапісаў. Тэксты мусілі складацца на адзін узор, але па зразумелых прычынах летапісанне адлюстроўвала і асаблівасці мясцовасці, што было звязана з рэгулярнасцю, аб'ёмам і характарам фіксацыі падзей. У царкоўнапрыходскім летапісе паўставаў партрэт духоўнага і побытавага жыцця насельніцкай лакальнай тэрыторыі.

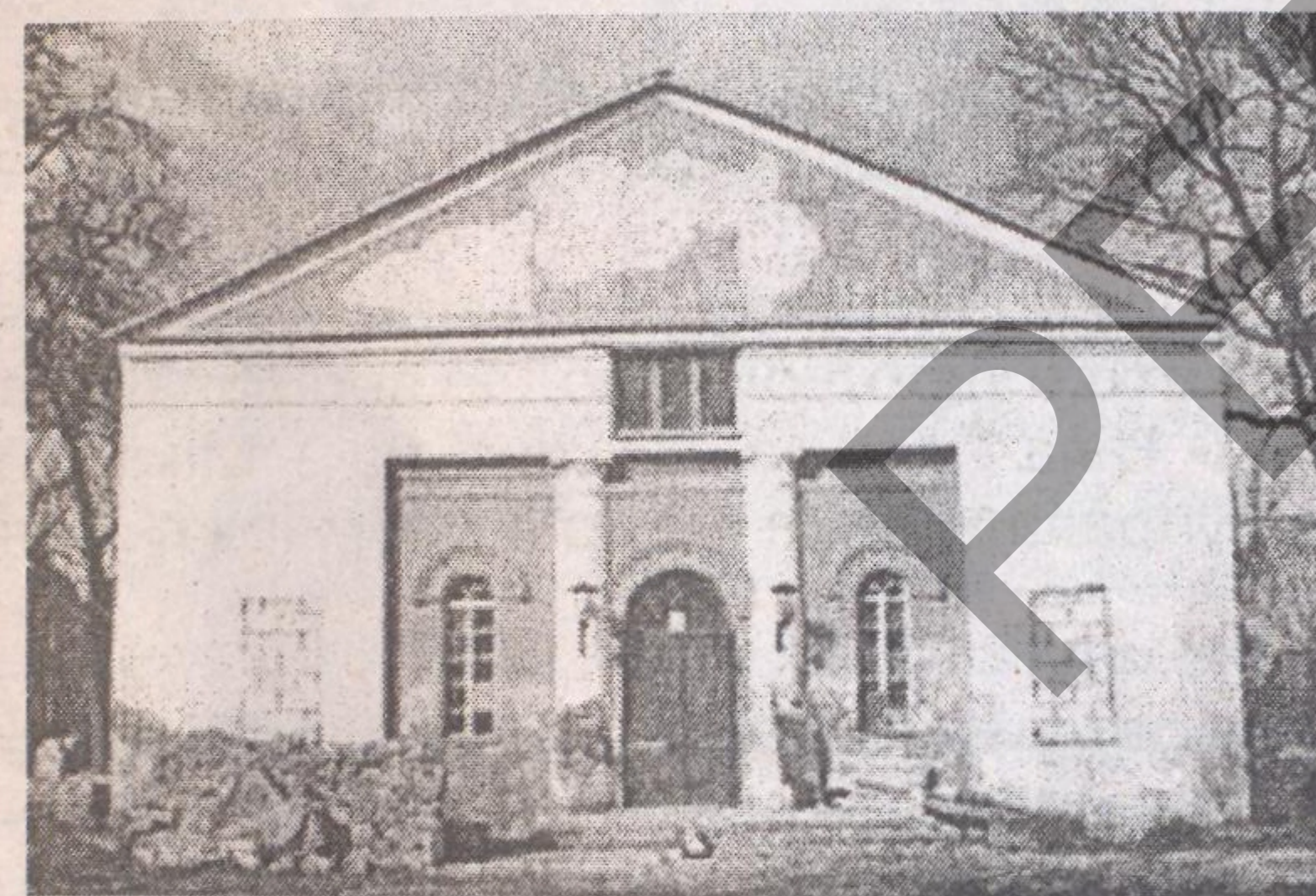
Дукора: крыніца для гістарычнага партрэта

Летапіс царквы вёскі Дукора Пухавіцкага раёна выявіў у Беларускім дзяржаўным архіве-музеі літаратуры і мастацтва гісторык і архівіст Уладзімір Кулажанка. Вось што ён расказвае ў прадмове да кнігі: «...у асабістым фондзе літаратурынага крытыка Л.А. Бэндэ быў выяўлены аб'ёмны і надзвычай змястоўны летапіс Петра-Паўлаўскай царквы вёскі Дукора Пухавіцкага раёна. Даволі цяжка сёння вызначыць, як гэты дакумент трапіў да такой неадназначнай для гісторыі беларускай літаратуры асобы.

У сваіх нататках аб выніках праверкі сельскіх саветаў Бэндэ зрабіў запісы аб камандзіроўцы ў Дукору ў жніўні 1930 г. Магчыма, тады да яго і трапіў гэты летапіс.

Можна меркаваць, што Л.А. Бэндэ, які ўсё сваё жыццё карпатліва збіраў разнастайныя дакументы, змог даць ацэнку каштоўнасці дадзенага летапісу і захаваў яго.

Сапраўды, летапіс Дукорскай Петра-Паўлаўскай царквы з'яўляецца адным з самых аб'ёмных і змястоўных. У адпаведнасці з патрабаваннямі па складанні летапісаў за першы год летапісання, святар Гаан Фалевіч

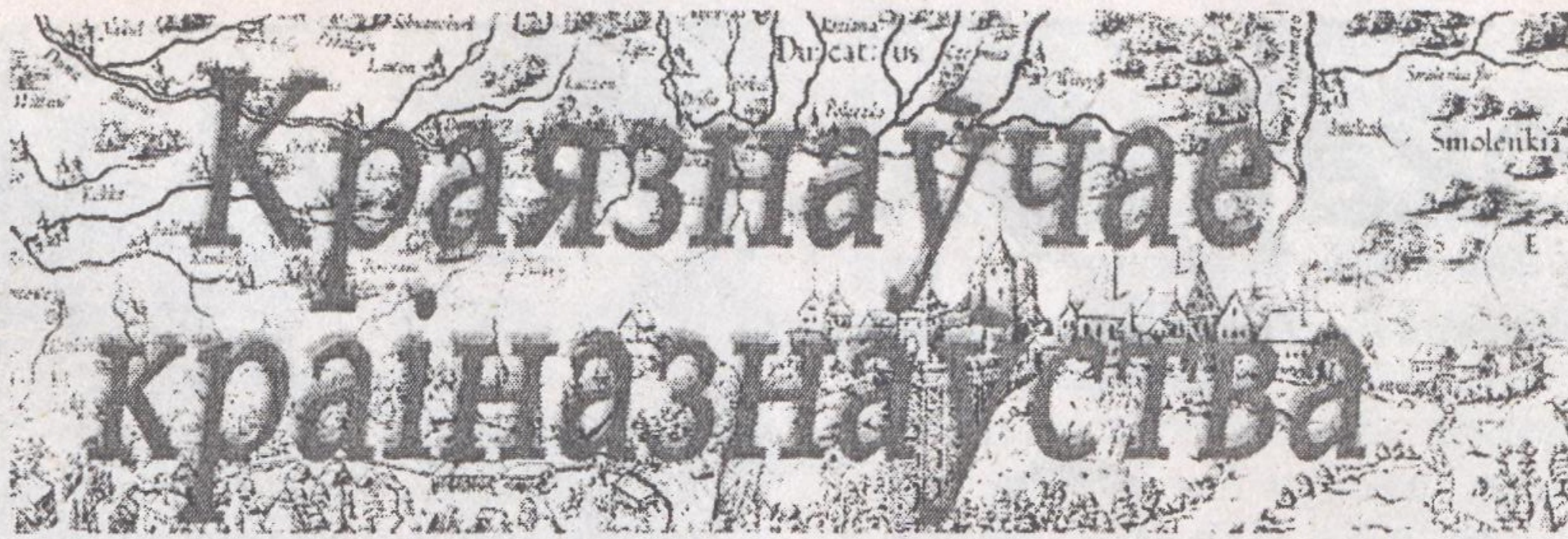


Петра-Паўлаўская царква ў в. Дукора

на аснове матэрыялаў царкоўнапрыходскага архіва, вусных успамінаў старажылаў, народных паданняў і легендаў зрабіў даволі грунтоўнае апісанне гісторыі прыхода...».

Уважліва чытаючы старонкі летапісання, уяўляў той далёкі час, пра які захавана не так і шмат дакументальных крыніцаў. Зазірнем у 1912 год, дзе ў летапісе за гэты год пазначана, што ў Дукору нарадзілася 164 чалавекі, у шлюб уступілі 30 параў, памерла 97 чалавек, на споведзь прыходзілі 2 413 прыхаджанаў. У Дукорскай царкоўнапрыходскай школе навучаліся 273 хлопчыкі і 94 дзяўчынкі.

Мікола БЕРЛЕЖ



Развіццё краязнаўчага руху ў 1865–1917 гг.

Граф Эмерык Гутэн-Чапскі (1828 – 1896) належаў да найбагацейшай беларускай арыстакратыі, быў губернатарам Вялікага Ноўгарада, віцэ-губернатарам Санкт-Пецярбурга, дырэктарам Ляснога дэпартаменту Міністэрства дзяржаўнай маёмасці Расіі, займаў і іншыя адказныя пасады. Апантаны калекцыянер, ён збіраў творы мастацтва, старажытныя рэліквіі, зброю, кнігі і рукапісы. У 1879 г. з-за канфлікту з імператарам Александром II, які чакаўся, Э. Чапскі вярнуўся ў родавы маёнтак Станькава Мінскага павета. Для сваіх багатых збораў пабудаваў «скарбніцу» – двухпавярховы будынак у выглядзе сярэднявечнага замка. У ім былі размешчаныя нумізматычныя зборы, карціны, партрэты, іконы, посуд, тканіны, прадметы дэкаратыўна-ўжыткавага мастацтва, зброя, медалі, археалагічныя і геалагічныя знаходкі і інш. У бібліятэцы (звыш 20 000 тамоў) зберагаліся каштоўныя выданні і багаты збор старажытных рукапісаў. Сярод гэтых каштоўнасцяў было многа рэчаў і дакументаў, звязаных паходжаннем з беларускімі землямі, уладаннямі Гутэн-Чапскіх і іх родам. Граф сам выконваў раскопкі ў наваколлі Станькава, знайшоў залатыя, бронзавыя, жалезныя і каменныя рэчы. Па сямейных абставінах Э. Чапскі з жонкай у 1894 г. пакінуў Станькава і пераехаў у Кракаў. Туды ж былі вывезеныя 6 вагонаў каштоўных прадметаў і бібліятэка, якія маглі быць аднесеныя да найбагацейшых у Еўропе. Каштоўнасці «расійскага» і «мясцовага паходжання» засталіся ў Станькаве, у валоданні сына, Караля Чапскага, мінскага галавы. З прадметаў і дакументаў «польскага паходжання», вывезеных у Кракаў, паўстаў музей фон Гутэн-Чапскіх. Рассяянне музейных калекцыяў Гутэн-Чапскіх – вялікая страта для беларускай культуры і дзяржыншчыны (Койданаўшчыны) у прыватнасці.

Шырокую вядомасць набыў прыватны музей памешчыка А. Ельскага (1834–1916). Нястомны вандроўнік, выдатны знаўца многіх мясцінаў Беларусі, ён сабраў з дапамогай аматараў старасветчыны багаты збор гістарычных рэчаў, манетаў, медалёў, рукапісаў, стварыў каштоўную бібліятэку. Музей і бібліятэка месціліся ў сядзібе Ельскага Замосце Ігуменскага павета. Туды наведваліся многія краязнаўцы, пісьменнікі, аматары гісторыі. Сам Ельскі выкарыстоўваў сабраныя матэрыялы для навуковай працы і напісання шматлікіх твораў. У прыватнасці, ён напісаў вялікую колькасць ар-

тыкулаў пра беларускія населеныя пункты і іншыя аб'екты на яе тэрыторыі для польскага «Вялікага слоўніка географічнага Польскага каралеўства...» – аднаго з найважнейшых даведнікаў для многіх палкаленняў краязнаўцаў. На жаль, унікальны збор Ельскага таксама страчаны.

У гэты перыяд пашырылася кола грамадскіх арганізацыяў, якія вялі краязнаўчую працу. Працягваліся краязнаўчыя даследаванні Рускага географічнага таварыства (РГТ). У 1864 г. пры Маскоўскім універсітэце было створанае Таварыства аматараў прыродазнаўства, антрапалогіі і этнаграфіі, у дзейнасці якога прымалі ўдзел беларускія краязнаўцы. Многія краязнаўцы нярэдка былі членамі некалькіх таварыстваў. Калі ў 1906 г. узнікла Польскае краязнаўчае таварыства (ПКТ), беларускія краязнаўцы з ахвотай прымалі ў ім членства. Адметнаю з'явай было імкненне ініцыятараў краязнаўчага руху стварыць мясцовыя краязнаўчыя арганізацыі. Дзякуючы ім узніклі некалькі добраахвотных таварыстваў: Віцебская вучоная архіўная камісія, Таварыства па вывучэнні Беларускага краю, царкоўна-археалагічны камітэт, арганізацыі па ахове помнікаў у Мінску і інш.

Важнаю падзеяй было стварэнне Паўночна-Заходняга аддзела РГТ (1867). Ён (існаваў каля 10 гадоў) адыграў важную ролю ў актывізацыі сіл для вывучэння роднага краю. Яго членамі былі вядомыя беларускія краязнаўцы М. Дзмітрыеў, П. Шэйн, Е. Раманаў, А. Семянтоўскі, Ю. Крачкоўскі, І. Насовіч, І. Берман і інш. Пераважная ўвага надавалася археалогіі, археаграфіі, этнаграфіі, статыстыцы. РГТ працягвала этнаграфічнае вывучэнне сялянства. Сярод настаўнікаў народных вучылішчаў была распаўсюджаная праграма даследавання сялянскіх сем'яў – заможных, сярэдніх і бедных. 12 красавіка 1873 г. на пасяджэнні камітэта Паўночна-Заходняга аддзялення РГТ паведамлялася, што настаўнікі прыслалі 262 апісанні, якія далі каштоўныя звесткі аб сялянскім побыце, вераваннях, звычаях і фальклору.

У дзейнасці Таварыства аматараў прыродазнаўства, антрапалогіі і этнаграфіі пры Маскоўскім універсітэце прымалі ўдзел не толькі вядомыя краязнаўцы, але і сяляне з розных губерняў і павеатаў. Працы некаторых з іх былі апублікаваныя ў «Трудах...» таварыства, напрыклад, сяляніна С. Дударава «Вясковыя звычаі ў некаторых мясцовасцях Суражскага павета Чарнігаўскай гу-

берні» (кн. 3), В. і А. Зяньковічаў «Вераванні і абрады жыхароў Магілёўскай губерні – беларусаў» (кн. 4).

На гістарычную тэматыку пераважна арыентаваліся такія мясцовыя краязнаўчыя арганізацыі, як Таварыства па вывучэнні Беларускага краю, царкоўна-археалагічны камітэт, Віцебская вучоная архіўная камісія.

Таварыства па вывучэнні Беларускага краю было створанае ў Магілёве ў 1902 г. з ініцыятывы Е. Раманава. У 1913 г. было перайменаванае ў Таварыства па вывучэнні Магілёўскай губерні. Арганізавала гісторыка-этнаграфічны музей і выпусціла зборнікі дакументаў і матэрыялаў «Могилёвская старина».

У канцы XIX ст. было прынятае «Палажэнне аб царкоўна-археалагічных камітэтах». Перад імі ставіліся задачы краязнаўчай дзейнасці: гістарычнае абследаванне ўнутранага і знешняга развіцця мясцовага царкоўна-рэлігійнага і грамадскага жыцця; вывучэнне народных звычаяў і традыцыяў, легендаў, песень; апісанне архіваў царкваў і помнікаў старажытнасці; назіранне за захаванасцю храмаў, могілак. Актыўнымі супрацоўнікамі царкоўна-археалагічных камітэтаў былі мясцовыя святары. Так, у мінскай царкоўна-археалагічнай камітэце яны перадавалі прадметы царкоўнай даўніны, кнігі і рукапісы. Дзякуючы такой дапамозе стала магчымым стварыць багатую бібліятэку і музей. У бібліятэцы былі прадстаўленыя творы гістарычнай, археалагічнай і філалагічнай тэматыкі. У 1910 г. у музеі было больш за 1 000 прадметаў царкоўнай даўніны.

Віцебская вучоная архіўная камісія (ВВАК), створаная ў 1909 г., была грамадскай арганізацыяй, скіраванай на вывучэнне і папулярызацыю гістарычнага мінулага Полацка-Віцебскага краю. Камісіяй кіравалі старшыня, праўленне і савет. Існавала часткова на дзяржаўныя субсідыі, членскія ўнёскі і ахвяраванні, зборы з лекцыяў. Гэта была шматлікая арганізацыя, у складзе якой у 1910 г. налічвалася 452 члены. У ёй былі многія вядомыя краязнаўцы: В. Арсеньеў, А. Сапуноў, М. Багародскі, У. Стукаліч і інш. Краязнаўцамі быў створаны гістарычны архіў (314 справаў), музей, дзе былі прадстаўленыя манеты, медалі і бібліятэка. Удзельнікі камісіі правялі пошукавую працу ў гонар стагоддзя Айчыннай вайны 1812 г.: адшукалі брацкія магілы, звесткі пра ўдзельнікаў вайны, адкрылі помнік у Віцебску. З ініцыятывы камісіі ў 1911 г. адкрылася Віцебскае аддзяленне Маскоўскага археалагічнага інстытута. ВВАК наладзіла шырокія сувязі з расійскімі і замежнымі навуковымі ўстановамі. Важным кірункам дзейнасці была і архіўная праца. Выдала перыядычны зборнік «Полоцко-Віцебская старина». Гэта была адна з лепшых краязнаўчых арганізацыяў пачатку XX ст.

Валянціна САІТАВА