

народны ансамбль песні і танца «Чаравічкі», Лідскі народны ансамбль песні і танца «Лідчанка», Лідскі народны мужчынскі хор, Лідскі народны тэатр. Л. здаўна з'яўлялася цэнтрам керамічнай (гл. *Лідская кераміка*) і шкляннай (гл. *Лідскае шкло*) вытворчасці. Прадугледжваецца далейшае развіццё горада на Пн. стварэнне новай цэнтр. плошчы, новага мікрараёна на ПнЗ, спарт. зоны, расшырэнне зоны адпачынку. Іл. гл. таксама на ўкл.

Літ.: Егоров Ю. Градостроительство Белоруссии.— М., 1954; Лида: Историко-экономический очерк.— Мн., 1976. С. Ф. Самбук (архітэктура).

ЛІДЗІН Уладзімір Германавіч [3(15).2.1894, Масква—27.9.1979], рускі сав. пісьменнік. Скончыў Маскоўскі ун-т (1916). Удзельнік Грамадз. вайны, вызвалення Зах. Беларусі (1939). У Айч. вайну ваен. карэспандэнт «Известий». Аўтар зб. апавяданняў «Трын-трава» (1916), раманаў «Адступіць» (1927), «Вялікі альбо Ціхі» (1933), «Два жыцці» (1950), кн. «Прыліт птушак. Апавяданні 1954—1961» (1970). У 1916 служыў у арміі на Беларусі. У ліст. 1933 наведваў БССР у складзе групы рус. пісьменнікаў. У лютым 1936 на 3-м пленуме праўлення СП СССР выступіў з аналізам ідэяна-эстэт. асаблівасцей рамана П. Галавача «Праз гады». Уражаны ад падзей вызвалення Зах. Беларусі адпостраваны ў зб. апавяданняў «Дарога на Захад» (1940), у якім пісаў пра бел. гарады Ліду, Свідаль, Слонім і інш. Быў знаёмы з Я. Купалам. М. В. Някай.

ЛІДСКАЕ ШКЛО, фрагменты шклянога посуду 14—17 ст. (шклянніцы, флаконы, келіхі, кварталы, кілішкі і інш.), знойдзеныя пры археал. раскопках *Лідскага замка*. Рэканструяваны цыліндрычныя шклянніцы: таўстасценныя на калыцавых паддонах і танкасценныя на невысокіх цыліндрычных паддонах з патоўшчанымі венчыкамі (14—15 ст.); на паддонах з 2—3 хвалістымі шклянымі стужкамі вакол донца (14—17 ст.); на паддонах з 2—3 шклянымі жгутамі вакол донца (15—16 ст.); шырокія цыліндрычныя на паддонах з петляпадобным афармленнем унутр. краю (17 ст.) і інш. Флаконы 17 ст. шарападобныя: танкасценныя з жаўтаватага шкла і таўстасценныя

з зеленаватага шкла, аздобленыя па гарызанталі і вертыкалі шклянымі жгутамі. Келіхі 15—17 ст., выдзьмутыя адвольна з зеленаватага шкла маюць лейкападобныя танкасценныя чашы і масіўныя ножкі, утвораныя з «яблыкамі» (шкляныя шарыкі) і шырокае пляскастае падножка (15—16 ст.); з канічнымі паддонамі, злучанымі з чашай 1—2 «яблыкамі» і дыскамі (15—17 ст.). У кілішках 16 ст. чашы канічнай формы. Кварталы 14—17 ст. таўстасценныя, адвольна фармаваныя з зялёнага шкла і танкасценныя з асветленага шкла. Стопкі 14—16 ст. адвольна фармаваныя з бясколернага шкла і выдзіманыя ў форму; выдзіманыя ў форму таўстасценныя з зялёнага (16 ст.) і жоўтага (17 ст.) шкла. Міркуюць, што Л. ш. часткова прывозілі з Гродзенскіх гут.

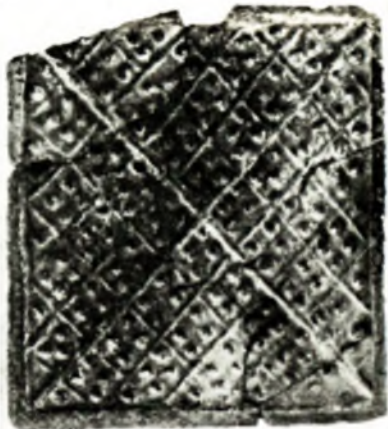
Літ.: Яніцкая М. М. Вытом. шкларобства Беларусі.— Мн., 1980. с. 111—119.

А. А. Трусаў, М. М. Яніцкая.

ЛІДСКАЯ КАФЛЯ, архітэктурна-дэкаратыўная кераміка 14—1-й пал. 17 ст. з г. Ліда. Выкарыстоўвалася ў аздобленні печыў *Лідскага замка*. У 14—16 ст. з глінянай масы з дамешкам вкл. колькасні жарсты выраблялі гаршковаю кафлю з выгнутым, круглым, плястэкавым ці квадратным вусцем. У 16—1-й пал. 17 ст. з больш тонкай глінянай масы на ганчарным крузе і ў формах выраблялі каробчатую глазураваную кафлю, аздобленую геам., раслінным арнаментам, геральдычнымі выявамі і інш. Іл. гл. на ўкл. да арт. *Дэкаратыўна-прыкладное мастацтва, Кафля*, у арт. *Лідская кераміка*.

А. А. Трусаў, У. В. Угерыловіч.

ЛІДСКАЯ КЕРАМІКА, традыцыйныя ганчарныя вырабы 14—1-й пал. 17 ст. з г. Ліда. У 14—15 ст. з глінянай масы з дамешкамі жарсты паленам фармавалі тэракотавы кухонны посуд (гаршкі, патэльні, цёрлы, формы для выпечкі і інш.). У 16 ст. гартаваны, чорназдымлены і глазураваны посуд фармавалі з аднаго кавалка больш тонкай глінянай масы.



Лідская кераміка. Рынка канца 16—1-й пал. 17 ст. (уверсе злева), талеркі 17 ст., кафля 17 ст. (справа).

Асартымент вырабаў пашпырыўся (біклагі, талеркі і інш.), у аздабленні выкарыстоўвалі штамп. Посуд 1-й пал. 17 ст. аздаблялі белым ангобным пакрыццём, палівай зялёнага, рудога, карычневага колераў.

А. А. Трусаў, У. В. Угрыновіч.

ЛІДСКІ ЗАМАК, помнік абарончага дойлідства 14—15 ст. Пабудаваны ў 1330-я г. ў Лідзе. Уваходзіў у лінію красных умацаванняў Навагрудка — Крэва — Мядзінкай — Тракай. У збудаваннях Л. з. спалучаюцца рысы романскай архітэктуры і готыкі (характар суадносін аб'ёмаў, паўцыркульныя і стральчатыя праёмы брам і байніц). Пастаўлены на насыпным пячаным узгорку (выш. 5—6 м), быў абкружаны балоцістымі берагамі рэк Лідзея і Каменка і ровам з Пн (шыр. каля 20 м), які злучаў рэкі і аддзяляў замак ад горада. Пазней (відаць, у 16—17 ст.) у сістэму перадамкавых умацаванняў з У ўключана штучнае возера, Л. з. у плане няправільны чатырохвугольнік (бакі каля 80 м) з 2 вуглавымі вежамі.

Асноўнае абарончае значэнне мелі пастаўлены на невысокім падмурку (70—80 см) сцены (таўшчынай унізе 2 м, зверху — 1,5, выш. да 15 м). Верхняя частка сцен з баявой галерэяй і байніцамі (3,3 м адна ад адной) вымуравана з цэглы. Вонкавыя паверхні сцен з вкл. валуноў, прамежкі паміж якімі запоўнены каменнымі клінамі, забудоўка з дробных камяніў, муроўка арміравана драўлянымі бэлькамі. Адначасова са сценамі ў 1-й пал. 14 ст. пабудавана квадратная ў плане (9×9 м) паўд.-зах. вежа. Паўн.-ўсх. вежа, пабудаваная ў канцы 14—пач. 15 ст., мела арачны ўваход з боку двара і лесвіцу. Вежы накрыты шатровымі дахамі і не выступаюць за перыметр сцен. У замак вялі 3 уваходы: 2 у ўсх. і 1 у паўд. сценах. На тэр. Л. з. знаходзіліся праваслаўная царква (у 1533 перанесена ў горад), жылыя і гасп. пабудовы. Жылыя памяшканні былі на верхніх паверхх вежаў. На працягу 14—18 ст. у вышні шматлікіх асад разбураны вежы і ўнутраныя пабудовы, зберагліся рэштка абарончых сцен і вежаў (у 1-й чвэрці 20 ст. зроблена частковая кансервацыя, у 1982 — поўная). Праводзіцца работы па рэстаўрацыі сцен і вежаў (арх. С. Вагласаў, 1977). Ахоўваецца дзяржавай. Іл. гл. таксама на ўкл. да арт. *Архітэктура, Ліда*, у арт. *Байніца, Вялікае княства Літоўскае*.

Літ.: Вагласов С. Г., Трусов О. А. Істырыко-архітэктурныя ісследования і рэстаўрацыя

Лідскага замка. — Вопросы архитектуры Литовской ССР, 1981, т. 7, в. 2; Ткачоў М. А. Абарончыя збудаванні заходніх зямель Беларусі XIII—XVIII стст. — Мн., 1979, с. 28—34; Трусаў А. А. Архітэктурна-археалагічнае даследаванне Лідскага замка. — Помнікі гісторыі і культуры Беларусі, 1979, № 4. С. Г. Вагласаў, А. А. Трусаў.

ЛІДСКІ ІОСИФАЎСКІ КАСЦЁЛ ПІЯРАЎ, помнік архітэктуры канца 18 — 1-й пал. 19 ст. Пабудаваны ў 1797—1825 у Лідзе ў стылі класіцызму. Мураваны храм-ратонда накрыты паўсферычным купалам, завершаным 8-гранным ліхтаром. Да асн. круглага ў плане аб'ёму прылягаюць больш нізкія прамавугольныя ў плане аб'ёмы: па восі У—З — прытвор з 4-калонным порцікам на гал. фасадзе і 2-павярховая сакрысцыя, з Пд і Пн — невял. рызаліты.



Лідскі Іосіфаўскі касцёл піяраў.

У дэкоры фасадаў выкарыстаны дарычны ордэр. Порцік і рызаліты ўвеччаны трохвугольнымі франтонамі. Вокны прамавугольныя. Унутры па перыметры залы размешчана 8 пар дарычных калон. Будынак абсталяваны пад планетарый. Побач з ім размешчаны мураваны 1-павярховы корпус кляштар піяраў і 1-ярусная званіца. А. А. Ярашэвіч. **ЛІДСКІ КРАЯЗНАЎЧЫ МУЗЕЙ**. Адкрыты 24.4.1959 у Лідзе. Мае 14 экспазіцыйных залаў (пл. экспазіцыі 317 м²), 14,2 тыс. экспанатаў асн. фонду (1985). Аддзелы: прыроды, гісторыі дасав. перыяду, гісторыі сав. грамадства. На стэндах прылады працы каменнага веку, манеты з археал. раскопак на тэр. *Лідскага замка*, зброя розных часоў, дакументы і матэ-



Лідскі замак. Акварэль І. Пешкі канца 18 ст. (злева), фрагмент сцяны (здымак канца 19 ст.).