

«М.» характэрны рытмічны мяккі бег пар па коле з падскокам на 1-ю долю такта і вярчэннем. Захоўваецца ў рэпертуары некаторых сучасных тані. калектываў.

МАЗУРКАЎСКІ СЯДЗІБНЫ ДОМ. Існаваў у 19 — пач. 20 ст. ў в. Мазуркі Ляхавіцкага р-на. Прамавугольны ў плане аднапавярховы драўляны будынак, накрыты высокім вальмавым гонтавым дахам, меў рысы класіцызму. Вертыкальна ашалаваная сцена былі прарэзаны прамавугольнымі вокнамі. Гал. ўваход вылучаў ганак у выглядзе 4-калоннага порціка з антаблементам і трохвугольным франтонам з лучковым акном у цэнтры. Сенцы асвятляліся 2 круглымі вокнамі. Сядзібны дом не збырагся.

МАЗЫНСКІ Валерый Яўгенавіч (н. 20.2.1947, в. Вялікае Стахава Ба-



В.Я.Мазынскі.

рысаўскага р-на), беларускі рэжысёр. Засл. дзеяч мастацтваў Беларусі (1984). Скончыў Бел. тэатр.-маст. ін-т (1975). З 1974 рэж., у 1976—89 гал. рэж. Бел. тэатра імя Я.Коласа, адзін з ініцыятараў стварэння пры ім Бел. тэатра «Лялька» (1985). У 1993—2000 заснавальнік і маст. кіраўнік Рэсп. тэатра бел. драматургіі. Паставіў спектаклі: «Званы Віцебска» (1974) і «Кастусь Каліноўскі» (1978) У.Караткевіча, «Сымон-музыка» Я.Коласа (1976), «Вечар» А.Дударова (1983); «Галава» І.Сідарука (1992), «Барбара Радзівіл» Р.Баравіковай (1994), «Узлёт Артура Уі, які можна было спыніць» Б.Брэхта (1997). Работы М. адметныя метафарычнасцю, асацыятыўнасцю, гра-

тэскавасцю, шматпланавасцю структуры, тонкім спалучэннем прыёмаў прадстаўлення і перажывання. Рэж.-пастаноўшчык фільмаў («Тутэйшыя», 2008, «Як пошуг маланкі», 2010). Прэмія Ленінскага камсамола Беларусі 1978. Дзярж. прэмія Беларусі 1986.

МАЗЫР, археалагічны помнік — дзяцінец 12—13 ст. ў г. Мазыр. Знаходзіўся на Гары Камунараў (б. Замкавая, або Спасаўская, гара), на мысе карэннага берага р. Прыпяць, паміж 2 ярамі. Пляцоўка ромбападобнай формы памерамі 12—140 × 100 м, выш. 15—20 м. Абследавалі ў 1951 Ю.У.Кухарэнка, у 1978 — П.Ф.Лысенка і Т.М.Каробушкіна. Даследавалі ў 1981—84 А.А.Трусаў (у 1982—84 сумесна з экспедыцыяй Ленінградскага ўн-та пад кіраўніцтвам Вас.А.Булкіна; 770 м²), у 1985 А.М. Кушнярэвіч (56 м²), у 1988 І.І.Сінчук (42 м²), у 1989 Т.С.Бубенька, у 2003—04 Ю.У.Каласоўскі (216 м²).

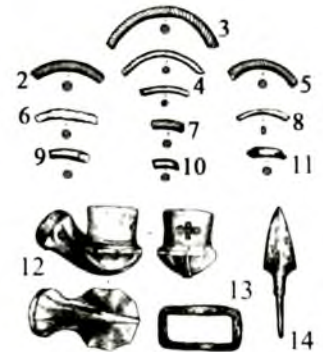
Культ. пласт ад 0,6—0,8 м (у цэнтры), да 2—2,2 м (уздоўж зах. краю пляцоўкі). Да стараж.-рус. часу 12—13 ст. адносяцца рэшткі каменя-рэзнай майстэрні. Побач з пабудовай знойдзена вял. карчага (выш. і найб. дыям. тулава 50 см), укапаная ў мацярык па самае вусце. На яе баках захаваліся кропкі зялёнай палівы. У культ. пласце выяўлена каля

900 шклянных бранзалетаў зялёнага, блакітнага, карычневага і салатавага колеру 12 — 1-й пал. 13 ст. Значная іх частка кручаная, з шаблонным рыфленнем (ад 4 да 12 зубцоў, з шагам 14—23 мм), трапляюцца кручаныя, гладкія і рыфленыя. інкруставаныя кантрасным шклянным (звычайна жоўтым) жгутом. Пераважная большасць керамічнага посуду прадстаўлена гаршкамі 12—15 ст. з дыям. вусця 11—29 см, амаль усе яны арнаментаваныя, частка пасудзін мае свідраваныя шыійкі. Металічныя вырабы 12—15 ст. прадстаўлены шырокакалязавымі сякерамі (дзве — 12—13 ст., адна — 15—16 ст.), наканечнікамі стрэл, кордам канца 15 — 16 ст., рыбакоўнымі кручкамі, ключамі цыліндрычных замкоў (12—15 ст.), нажамі. Знойдзена каля 100 прасліц з прафілітавага сланцу і вапняку, бардовыя сланцавыя крыжык, больш за 100 кавалкаў і заготовкак сланцу.

У 17 ст. на Гары Камунараў была ўзведзена драўляная Спаская царква (дзейнічала да сярэдзіны 19 ст.). Побач знаходзіўся прыходскі могільнік. У 2004 у паўн.-зах. частцы пляцоўкі выяўлены рэшткі храма ў выглядзе паўкруглай каменнай выбрукоўкі шыр. 1 м. Са знешняга боку падмуркаў знойдзены 3 пахаванні. У 2003—04 на могільніку выяўлены 17 пахаванняў па абрадзе трупалажэння



1



Да арт. Мазыр. Знаходкі з гарадзішча на Гары Камунараў. Амфара (1), шклянныя бранзалеты 12—13 ст. (2—11), гліняная люлька 17 ст. (12), жалезная спражка (13) і наканечнік стралы (14).

ў труне ў ямах, галавой на 3: у дзіцячым знойдзена бронзавае кольца, астатнія — безынварныя. У сярэдзіне 19 ст. Гара Камунараў шчыльна забудавана драўлянымі і каменнымі жылымі і гасп. будынкамі. У 2004 пры раскопках ўскрыта частка пабудовы 2-й пал. 19 ст. (са скляпеннем) памерамі 3,6—4,2 × 2,8 м. У яе запаўненні знойдзены ганчарны і шклянны посуд, касцяныя гузікі. Рэчавы комплекс 17—19 ст. прадстаўлены гаршковай і каробчатой кафляй, у тл. з зялёнай палівай, белаглінянымі і дымлёнымі пасудзінамі, паліванай кухоннай і сталовай керамікай з геаметрычным і раслінным арнамен-там, шклянным посудам, жалезнымі навяснымі замкамі і ключамі, нажамі, цвікамі, дробнымі манетамі ВКЛ і Рас. імперыі і інш.

Па-за межамі дзяцінца праводзіліся назіранні за землянымі работамі, была абследавана тэр. ўрэчышчы Прыпяці, вывучаны культ. пласт на зах. і паўд. схілах Гары Камунараў (66 м², І.І.Сінчук у 1988). Культ. пласт 18 — 1-й пал. 19 ст. ўздоўж зах. схілу дасягае 2 м. На ПдЗ ад падножжа гары выяўлены рэшткі пабудовы 16—17 ст. з цэглы-пальчаткі, знойдзена гаршковая і каробчатая кафля.

Літ.: Трусаў А.А., Здановіч Н.І. Новае пра старажытны Мазыр: (па матэрыялах археалагічных даследаванняў 1981—1984 гг.) // Сярэдневяковыя старажытнасці Беларусі. Мінск, 1993; Сінчук І. Стекланые браслеты из Мозырской коллекции 1988 г. // Гісторыка-археал. зборнік. Мінск, 2003. № 18; Колосовский Ю.В. Средневековый город // Мазыр: 850 год: у 3 т. Т. 1. Мазыр: гісторыя і сучаснасць. Гомель, 2005.

Ю.У.Каласоўскі, А.А.Трусаў.

МАЗЫР, горад у Гомельскай вобл., цэнтр Мазырскага р-на. За 133 км на ПдЗ ад Гомеля, 7 км ад чыг. ст. Мазыр на лініі Калінкавічы—Оўруч (Украіна), аўтадарогамі звязаны з Гомелем, Бабруйскам, Оўручам. Буйнейшы порт на р. Прыпяць. 110,5 тыс. ж. (2013).

Мяркуецца, што слав. паселішча, ад якога бярэ пачатак М., узнікла ў



Гарадскі Палац культуры ў г. Мазыр.

8 ст. У летапісах М. упершыню згадваецца пад 1155. З сярэдзіны 14 ст. ў складзе ВКЛ. Пасля адм.-тэр. рэформы 1565—66 цэнтр павета Кіеўскага ваяв., з 1569 у Мінскім ваяв. ВКЛ. 28.1.1577 кароль Стафан Баторый выдаў М. прывілей на магдэбургскае права і герб. Пасля 2-га падзелу Рэчы Паспалітай (1793) у Рас. імперыі, з 1795 цэнтр павета Мінскай губ. У 1878 — 7834 ж., 3 царквы, касцёл, сінагога. У 1879 засн. тэлеграфная станцыя, у 1885 — запалкавая фабрыка «Маланка». У 1897 — 8067 ж. У час кастр. Усерас. паліт. стачкі 1905 існавала т.зв. Мазырская рэспубліка. З 1.1.1919 у БССР. З 29.8.1919 да 10.8.1920 у Гомельскай губ. РСФСР. З 17.7.1924 цэнтр Мазырскага р-на (з 5.10.1926 да 4.8.1927 у Слабодскім р-не); з 17.7.1924 да 26.7.1930 і з 21.6.1935 цэнтр Мазырскай акругі. З 20.2.1938 цэнтр Палескай вобл., з 27.9.1938 горад абл. падпарадкавання. У Вял. Айч. вайну з 22.8.1941 М. акупіраваны ням.-фаш. захопнікамі, якія стварылі ў горадзе лагер смерці, загіблі 4,7 тыс. ж., больш за 1 тыс. чал. вывезлі на катаржныя работы ў Германію. Дзейнічала патрыятычнае падполле. Вызвалены 14.1.1944 воінамі 61-й арміі ў ходзе Мазырска-Калінкавіцкай аперацыі. З 8.1.1954 у Гомель-

скай вобл. У 1959 у М. 25,7 тыс. ж., у 1970 — 48,8 тыс. ж., у 1997 — 108 тыс. ж.

Асн. тэр. горада займае найб. высокую частку Мазырскай грады на правым карэнным беразе. На левым — рачны порт, вытворчая зона і жылы раён Пхоў. Асн. кампазіцыйныя восі: вуліцы Ленінская (гал., забудаваная 2—5-павярховымі дамамі), Савецкая (збудаваная 3—5-павярховымі дамамі), Інтэрнацыянальная, Чапаева, Рыжкова, Пралетарская. На перакрываванні вуліц Ленінская і Савецкая знаходзіцца плошча — адм.-грамадскі і культурны цэнтр. Новы грамадскі цэнтр фарміруецца на верхнім плато каля Оўруцкай шашы. Горад развіваецца паводле генплана 2004. Новая забудова пераважна 9-павярховая. Зона адпачынку — р. Прыпяць, на правым беразе — парк Перамогі з малымі архіт. формамі і атракцыйнамі, на левым — гар. пляж, лесапарк. У 2000-я гг. праведзены добраўпарадкаванне цэнтр. вуліц, бульвараў Юнацтва і Малініна, рэканструкцыя кінатэатра «Мір» і інш.

У 2013 у М. пед. ўн-т імя І.П.Шамякіна, філіял Бел. ўн-та культуры і мастацтваў, 3 каледжы, абл. ліцэй, гімназія, 3 прафес.-тэхн. ліцэі, 14 сярэдніх школ, 4 школы мастацтваў, філіял Гомельскага вучылішча