

гнезды ў дуплах, расколінах скал, но-рах. Трымаюцца статкамі. Многія віды зольныя пераймаць чалавечую гаворку (*Абра, жако, какаду* і інш.). Добра пера-носяць няволю, многія віды аматары трымаюць як докар. птушак (на Белару-сі — да 30 відаў: *неразлучнікі*, амазоны, какаду, жако, хвалістыя папугайчыкі і інш.). 27 відаў у Чырв. кнізе МСАП.

Даўж. ад 9,5 см (дзятлавыя П.) да 1 м (арагіянтавы), маса адпаведна ад 10 г да 1 кг. Алярэне пераважна яркае, стракатае. Галава вялікая, шыя кароткая. У многіх відаў на галаве чубок. Дзюба высокая, выгнутая, моцная; надзюб'е рухома сучленена з лобнымі касцамі. Крылы закругленыя, дужыя. 1-ы і 4-ы палыны на нагах павернуты назад. Пераважна расліннаедныя, часам спажываюць жывёльны корм. Манагамы. Нясуць 2—5 яец (зрэдку да 12). Гл. таксама *Лоры, Нестары*.

Э.Р. Самусенка.

**ПАПУЛІЗМ** (франц. *populisme* ад лац. *populus* народ), арыентацыя суб'ектаў палітыкі (паліт. дзеячаў, партый) на паліт. ідэі шырокіх мас, незадаволеных сац. рэчаіснасцю. З'явіўся ў развіццём капіталізму сярод «прамежкавых» паміж пралетарыятам і буржуазіяй пластоў грамадства, звычайна яго носбіты — сяляне, фермеры, дробныя прадпры-мальнікі, частка рабочых, *люмпенаў* і інш. Пераважна развіваецца ў эпоху сац. крызісаў. Напр., разнавіднасцю П. лічаць рас. *народніцтва* 19 ст. У ЗША партыя *папулістаў* (1891—1900) узнікла як альянс фермерскіх і рабочых арг-цый. П. пашырыўся ў многіх краінах Афрыкі і Азіі ў перыяд іх барацьбы за вызваленне ад калан. залежнасці. Папулісцкімі лідэрамі былі *Сунь Ятсен* у Кітаі, *М.К. Гандзі* ў Індыі, *Сукарна* ў Інда-незіі і інш. У аснове П. ідэя роўнасці, роўных магчымасцей для ўсіх пластоў насельніцтва задавальняць свае жыццё-выя і грамадска-паліт. патрэбы. Адроз-ніваюць П. рэальны і спекуляцыйны. Рэальны П. — правядзенне правачай элітай палітыкі, накіраванай на абмежа-ванне пануючых сац. сіл (буйных капіта-лістаў і зямельных уласнікаў) на кары-сць шырокіх нар. мас (напр., паліты-ка прэзідэнта Чылі *С.Альендэ Гасенса* ў 1970—73). Спекуляцыйны П. — пад-добрыванне народа на ўзроўні лозунгаў дзеля прыходу да ўлады або яе ўтры-мання, дасягнення карыслівых мэт і г.д. Гэтая форма П. асабліва характэрна для аўтарытарных, таталітарных, фаш. і інш. падобных рэжымаў. Такі П. — адзін з відаў сац. і паліт. дэмагогіі (гл. *Дэмагог*), маніпулявання свядомасцю маладасведчаных людзей, галасамі вы-баршчыкаў і г.д. Тэрмін П. ў спекуля-цыйным значэнні) выкарыстоўваюць (часта ўзаемна) розныя паліт. партыі і плыні, каб абвінавачваць сваіх праціўні-каў.

**ПАПУЛІСТЫ**, партыя папу-лістаў, партыя фермераў і ч. рабо-чых ЗША ў канцы 19 ст. Засн. ў маі 1891. Падзяляла прынцыпы *папулізму*.

Праграма: канфіскацыя лішкаў зямлі ў карпарацый і раздача іх пасяленцам; нацыяналізацыя чыгунак, тэлеграфа і тэлефона; неабмежаваная чаканка ся-рэбраных і залатых манет для забеспя-чэння «танных грошай»; увядзенне 8-гадзіннага рабочага дня і інш. На прэ-зідэнцкіх выбарах 1892 іх кандыдат Дж.Б. Уівер набраў больш за 1 млн. га-ласоў, на выбарах 1896 П. падтрымалі кандыдата Дэмакр. партыі У.Дж. Браяна (прайграў выбары). Неаднароднасць складу партыі П. абумовіла яе няўстой-лівасць, да 1900 яна распалася і фак-тычна спыніла існаванне.

**ПАПУЛЯРЫ** (лац. *populares* ад *populus* народ), ідэйна-палітычная плынь у Ста-раж. Рыме ў канцы 2—1 ст. да н.э. Аба-ранялі інтарэсы плебсу, у першую чаргу сельскага, супрацьстаялі *аптыматам*. У цэнтры барацьбы з аптыматамі былі аграрнае пытанне і дэмакратызацыя рым. дзяржавы. Абапіраючыся на нар. сход, П. імкнуліся абмежаваць буйное і адна-віць сял. землеўладанне, забараніць даў-гавую кабалу, адмяніць ліхварства. Значную ролю сыгралі П. адгрывалі браты *Тракі*, *Апулей Сатурнін*. Уплыў П. у сваіх мэтах выкарыстоўвалі *Г.Марый*, *Ліцыній Крас*, *Цэзар*.

Літ.: Трухина Н.Н. Политика и поли-тики «золотого века» Римской республики (II в. до н.э.). М., 1986. С. 56—59.

**ПАПУЛЯЦЫЙНАЯ ГЕНЕТЫКА**, раз-дзел *генетыкі*, які вывучае заканамер-насці генет. структуры *папуляцый* і яе змены ў працэсе *эвалюцыі*. Вывучае эфекты антрапагеннага ўздзеяння на генет. структуру папуляцый, распрацоўвае асновы яе захавання і рацыянальнага выкарыстоўвання. Падзяляецца на тэарэт. і эксперыментальную. Станаўленне П.г. звязана з працамі англ. матэматыка Г.Хардзі і ням. ўрача В.Вайнберга (1908), а таксама С.С. *Чацверыкова* (1926), Р.Фі-шэра, Дж.Холдэйна, С.Райта (1930) і інш. На Беларусі асобныя кірункі П.г. заклалі П.Ф. *Ракіцкі* і М.В. *Турбін*. Дас-ледаванні вядуцца ў Ін-це генетыкі і цыталогіі Нац. АН Беларусі (генетыка камбінацыйнай зольнасці с.-г. раслін, уплыў адбору на генет. структуру папу-ляцый, анализ генет. структуры прырод-ных папуляцый жывёл, вывучэнне зака-намернасцей дынамікі хім. і радыяцый-нага мутагенезу ў папуляцыях і інш.), Ін-це мастацтвазнаўства, этнаграфіі і фальклору (генет. полімарфізм насель-ніцтва Беларусі), Ін-це лесу (генет. структура хваёвых лясоў Беларусі), Ві-цебскай акадэміі вет. медыцыны і інш.

Н.І. Рабаконь.

**ПАПУЛЯЦЫЯ** (ад лац. *populus* народ, насельніцтва), сукупнасць жывых арга-нізмаў аднаго віду, якія маюць агульны *генафонд*, свабодна скрываюцца ці патэнцыяльна здольны скрывавацца паміж сабой (*панміксія*), займаюць агульную тэр. і маюць пэўныя прасто-рава-часавыя ўзаемаадносіны. Тэрмін «П.» ўвёў В. *Іагансен* (1903).

Мае складаную структуру, якая падтрымлі-ваецца механізмамі самарэгуляцыі і характа-

рызуецца колькасцю асобін, шчыльнасцю за-сялення, характарам прасторавага размерка-вання, палавым, узроставым і генет. складам. Унутры П. вылучаюць больш дробныя групы (сем'і, дзмы, парцэлы, мікрапапуляцыі і інш.). П. розных відаў, якія пражываюць у адным месцы, ствараюць *біяцэноз*. У прыро-дзе налічваецца шмат тыпаў П. (напр., на-сельніцтва Беларусі можна разглядаць як П. людзей; статак зуброў у Белавежскай пушчы — прыродная П. і інш.). Адрэжыцца ад сусед-ніх П. рознымі формамі ізаляцыі. аднак межы паміж імі дакладна не акрэслены. П. раз-глядаецца як элементарная алінка эвалюц. працэсу, зольная рэагавань на змену асярод-дзя перабудовай генет. структуры, з'яўляецца формай існавання *віду*, якая забяспечвае яго эвалюц. устойлівасць у сувязі з генет. разнас-тайнасцю асобных П. Вывучэнне П. мае важ-нае значэнне для распрацоўкі навук асноў рацыянальнага выкарыстання і захавання бі-ял. рэсурсаў. Гл. таксама *Папуляцыйная гене-тыка*, *Экалогія папуляцыйная*.

**ПАПУРЫ** (ад франц. *pot-rougté* мяша-ная страва, усякая ўсячычна), інструмен-тарны (радзей вак.) твор, пабудаваны на чаргаванні папулярных тэм з опер, оперэт, балетаў, песень, танцаў, музыкі з кінафільмаў і інш., мелодый ці песень тэўнага кампазітара. Тэмы ў П. не раз-віваюцца, а ідуць паслядоўна адна за адной, паміж асобнымі мелодыямі ўво-дзяцца кароткія звязкі для мадулявання і тэматычнага пераклучэння. Найб. па-шыраны П. для духавога і эстр. аркестраў.

Узніклі ў 18 ст. ў Францыі, у пач. 19 ст. распаўсюдзіліся ў Еўропе (найб. раннія творы належыць ням. кампазітару І.Б.Крамэру). Сярод узраў: «Бліскачае папурі на любімыя тэмы з оперы Шпора «Фауст» К.Чэрні, «Па-пурі на тэмы Бетховена» А.Дыябелі, «Фанта-зія на польскія тэмы» Ф.Шапэна. У Расіі ў канцы 19 ст. былі пашыраны П. для т.зв. са-довых аркестраў, заснаваныя на папулярных танц. мелодыях.

На Беларусі ў пач. 19 ст. былі вядомы П. на тэмы маршавых і танц. мелодый Няльгоўскага, І.Дабравольскага, Вуса і інш. (у рэпертуары Магілёўскага духа-вога аркестра пад кіраўніцтвам Дабра-вольскага), папурі В.Стафановіча на тэмы сімфоній, уверцюр Л.Бетховена, І.Гайдна, Ш.Гуно, Л.Керубіні, В.А.Мо-царта, Дж.Расіні, Д.Чымарозы, Р.Крэй-цэра, М.Глінкі, вальсаў, кадрыляў і по-лек І.Штрауса, Лябічкага, маршаў Ф.Мендэльсона, Б.Більзе (у рэпертуары Мінскага гар. аркестра), П. на мелодыі з італьян. опер выконваў духавы аркестр Мінскай мужч. гімназіі і інш. У пач. 20 ст. П. на тэмы італьян. кампазі-тараў выконвалі Мінскі гар. духавы аркестр і аркестр ваен. духавой музыкі ка-валерыйскай дывізіі, «Маларасійскія па-пурі» — оперэтакна-драм. трупы пад кіраўніцтвам І.Канеўскага ў т-ры мінія-цюр у Оршы і трупа т-ва маларасійскіх артыстаў пад кіраўніцтвам Ф.Максімо-віча ў Мінскім гар. т-ры. У 1920-я г. былі пашыраны папурі У.Тэраўскага і В.Яфімава для арк. на тэмы рэв. пе-сень. Сярод найб. вядомых П. ў рэпер-туары бел. прафес. і аматарскіх аркес-травых калектываў — «Сябры-аднапал-чане» на тэмы песень Вял. Айч. вайны М.Вахцінскага, «Беларуская старонка»

на тэмы бел. нар. мелодый для духавога арк. М. Нарко і інш.; на тэмы твораў сучасных бел. (П. на тэмы песень У. Алоўнікава, Я. Глебава, І. Лучанка, «Калейдаскоп эстрадных мелодый В. Волкава і інш.» і замежных (папуры Л. Кеэра на тэмы класічных джазавых мелодый «Караван» Х. Цізола і Э. Элінгтана, «Фламінга» Г. Гроя, «Бразілія» А. Барэса) кампазітараў.

Літ.: Способін І. В. Музыкальная форма. 6 изд. М., 1980. С. 251—252.

А. Л. Карацееў.

**ПАПЯЛЁВА**, вёска ў Сухопальскім с/с Пружанскага р-на Брэсцкай вобл. Цэнтр калгаса. За 43 км на ПнЗ ад г. Пружаны, 132 км ад Брэста, 56 км ад чыг. ст. Аранчышы. 325 ж., 128 двароў (2000). Сярэдняя школа, Дом культуры, 6-ка, аддз. сувязі. Брацкая магіла сав. воінаў.

**ПАПЯЛІЦА**, тое, што *мучністая раса*.

**ПАПЯРНЯНСКІЯ КОЎДРАТКАЦКІЯ ФАБРЫКІ**. Дзейнічалі 2 фабрыкі ва ўрочышчы Паперня Слонімскага пав. (цяпер мясцовасць на Пн Брэсцкай вобл.) у 1879—98. Ф-ка Д. Штарэніуса і І. Штарэніуса мела паравы рухавік, 25 ткацкіх станкоў, 5 часальных, 10 прадзільных і 18 інш. машын. У розныя гады працавала 40—60 чал. У 1879 выраблена 3 тыс. аршынаў коўдраў. Ф-ка Г. Штарэніуса мела паравы рухавік, у 1898 працавалі 53 чал.

**ПАПЯРНЯНСКІЯ СУКОННЫЯ ПРАДПРЫЁМСТВЫ**. Дзейнічалі мануфактура (1840—58) і фабрыка (1867—1914) ва ўрочышчы Паперня Слонімскага пав. (цяпер мясцовасць на Пн Брэсцкай вобл.). Выраблялі сукны, коўдры, апрэтурную пражу, рабілі набіўку і аздобу тканін. На мануфактуры ў 1844 было 49 ткацкіх станкоў, працавала 146 чал. Ф-ка мела паравы кацёл, 2 вадзяныя катлы, 2 прадзільныя і 3 ткацкія станкі, паравы рухавік; у 1913 працавала 85 рабочых.

**ПАПЯРОВАЕ ДРЭВА**, брусанец тыя папяровая, шаўкоўніца папяровая (Broussonetia papyrifera), кветкавая расліна сям. тутавых. Пашырана ва Усх. Азіі і Палінезіі. З кары і лубу вырабляюць вышэйшыя сарты паперы (для грошай, дзярж. актаў

і інш.), вопратку (т.зв. тапа, ці капа) і вярбоўкі. Дэкар. расліна.

**ПАПЯРОВАСЛАІСТЫ ПЛАСТЫК** дэкаратыўны, ліставы *аблічовачны матэрыял*. Таўшчыня 1—3 мм. Мае каляровы верхні слой, які звычайна імітуе каштоўныя пароды дрэў. Вызначаецца высокай трываласцю і ўстойлівасцю да цеплага і хім. ўздзеянняў. Атрымліваюць гарачым прасаваннем паперы, прамачонай тэрмарэактыўнымі палімерамі. Выкарыстоўваюць у буд-ве, вытв-сці мэблі і інш.

**ПАПЯРОВАЯ ГРОША**, грашовыя знакі, якім дзяржава надае ролю і сілу афішыйных *грошай*. Па сутнасці з'яўляюцца дэкрэтнымі (умоўнымі) грашамі, бо іх сфпраўдны кошт, які вымяраецца затратамі на выроб папяровых знакаў ці банкнот, значна ніжэйшы за паказаны на знаках наміналаў. Выкарыстоўваюцца з-за іх таннасці і зручнасці карыстання. Друкуюцца на спец. паперы, маюць некалькі ступеней аховы ад падробкі.

**ПАПЯРОЧНАЯ ВУЛКАНІЧНАЯ СЬЕРА** (Cordillera Neo-Volcánica), горны хрыбет у Мексіцы, акаймоўвае паўд. край Мексіканскага нагор'я. Даўж. 800 км, шыр. 50—100 км. Расчлянены скідамі. Частыя землетрасенні. Шмат дзеючых вулканаў: Арысаба (5700 м), Каліма, Папакатэпел (5452 м), Парыкутын і інш. Вечназялёны і хваёвыя лясы, на вяршынях — вечныя снягі. Напьянальныя паркі. Каля падножжа г. Мехіка.

**ПАПЯРОЧНАЯ ХВАЛЯ**, хваля, што распаўсюджваецца ў напрамку, перпендыкулярна да плоскасці, у якой адбываюцца ваганні часцінак асяроддзя (для мех. хвалі) ці ў якой ляжашь вектары напружанаці эл. і магн. палёў (для электрамагнітнай хвалі).

**ПАПЯРЭДЖАННЕ** ў праве, мера адм. спаганання. Прадугледжана кодэксам Рэспублікі Беларусь аб адм. правапарушэннях. Выносіцца ў пісьмовай форме органам (службовай асобай), правамоцным разглядаць справы аб адм. правапарушэннях. Пастановы пра накладанне адм. спаганання ў выглядзе П. прыводзіцца ў выкананне органам (службовай асобай), які вынес пастанову, шляхам абвясчэння яе парушальніку і ў неабходных выпадках даводзяць яе да ведама адміністрацыі або грамадскай арг-цыі па месцы работы, жыхарства або вучобы парушальніка. П. таксама — форма афіш. рэагавання, прадугледжаная Законам аб Пракуратуры Рэспублікі Беларусь, на парушэнні законаў, выяўленыя ў выніку ажыццяўлення агульнага нагляду. У залежнасці ад характару парушэння пракурор папярэджае адпаведных службовых асоб або грамадзян аб недапушчальнасці парушэння імі патрабаванняў закона.

**ПАПЯРЭДНЕНАПРУЖАННЯ КАНСТРУКЦЫІ**, будаўнічыя канструкцыі, у якіх загодзя (у працэсе вырабу ці манта-

жу) ствараюцца напружаны, аптымальна размеркаваны ў элементах канструкцыі. Найб. шырока выкарыстоўваюцца ў *жалезабетонных вырабах і канструкцыях*, у *арматуры* якіх ствараюць унутр. напружанне расцяжэння, у бетоне — сціскання. Вызначаюцца высокай шчыльнаўстойлівасцю, меншай металяемістасцю. Высока эфектыўныя з прычыны больш поўнага выкарыстання выкасатрывалых матэрыялаў і іх фіз.-мех. уласцівасцей.

**ПАПЯРЭДНЯЕ ЗНЯВОЛЕННЕ**, гл. ў арт. *Арышт*.

**ПАПЯРЭДНЯЕ СЛЕДСТВА**, гл. ў арт. *Следства*.

**ПАПЯЧЫЦЕЛЬСТВА**, форма абароны асабістых і маёмасных правоў і інтарэсаў грамадзян. Устаноўліваецца над непаўналетнімі ва ўзросце ад 14 да 18 гадоў, а таксама над асобамі, абмежаванымі судом у дзеяздольнасці ў выніку злоўжывання спіртнымі напіткамі, наркатывымі сродкамі або псіхатропнымі рэчывамі. Рэгуляванне адносін па *апечы* і П. ажыццяўляецца цывільным і сямейным заканадаўствам Рэспублікі Беларусь. П. ўстанаўліваецца па месцы жыхарства падапечнай асобы або папачыцеля. Органамі апекі і П. з'яўляюцца мясц. выканаўчыя і распарадчыя органы і папачыцель можа прызначацца толькі з іх згоды. Папачыцелі аказваюць падапечным садзеянне ў ажыццяўленні імі сваіх правоў і выкананні абавязкаў, а таксама ахоўваюць іх ад злоўжыванняў з боку інш. асоб. Парадак устанавлення П., кола правоў і абавязкаў папачыцеляў, рэгламентацыя іх адносін з падапечнымі вызначаюцца заканадаўствам.

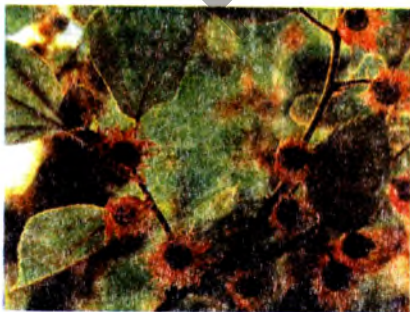
М. І. Тарасевіч.

**ПАРА-**, гл. ў арт. *Орта-, мета-, пара-*.

**ПАРА**, газападобны стан рэчыва пры т-ры і ціску, ніжэйшых за крытычныя (гл. *Крытычны стан*). Працэс пераходу кандэнсаванага рэчыва ў П. наз. *параўтаарэннем*.

Паняцці П. і *газ* амаль эквівалентныя; звычайна да газаў (выключэнне вадзяная П.) адносяць рэчывы пры т-ры, вышэйшай за *крытычную тэмпературу*. Адрозніваюць П. на насычаную, якая знаходзіцца ў стане тэрмадынамічнай раўнавагі з тым жа рэчывам у кандэнсаваным (вадкім або шэрым) стане, не насычаную (перагрэтую), т-ра якой вышэйшая за т-ру насычанай П. пры дадзеным ціску, і *перанасычаную*, шчыльнасць (ціск) якой вышэйшая за шчыльнасць (ціск) насычанай П. пры такой жа т-ры. Пры нізкім ціску (у разрэджаным стане) і т-ры, значна вышэйшай за т-ру кандэнсацыі, уласцівасці П. блізкія да ўласцівасцей *ідэальнага газу*. У тэхніцы шырока выкарыстоўваюць вадзяную П. як рабочае цела паравых турбін і машын.

**ПАРА...** (ад грэч. пара каля, пры, па-за, без), першая састаўная частка складаных слоў, якая абазначае знаходжанне побач, а таксама перамяшчэнне, адхі-



Папяровае дрэва.