



## ОРГАНИЗАЦИЯ БИБЛИОТЕЧНОЙ СРЕДЫ ДЛЯ ИНВАЛИДОВ ПО ЗРЕНИЮ В БЕЛАРУСИ



**Н. Е. ПЕТУШКО,**

кандидат педагогических наук, доцент кафедры менеджмента  
информационно-документной сферы  
Белорусского государственного университета культуры и искусств

**В** условиях информатизации библиотеки должны представлять собой развитую системную совокупность, включающую библиотеки разных типов и видов. Ключевой производственной единицей системы библиотечного обслуживания слепых является специализированная библиотека.

До конца 2002 г. библиотеки для слепых представляли собой ЦБС (централизованная библиотечная система), функционирование которой осуществлялось в соответствии с законодательными актами республики.

ЦБС для слепых представляла собой структурно-целостное образование, которое решало проблемы координации и кооперации для наиболее полного удовлетворения информационных потребностей пользователей и эффективного использования ресурсов.

В состав ЦБС до конца 2002 г. входило 17 библиотек-филиалов при учебно-производственных и культурно-реабилитационных центрах. Возглавляла библиотеки-филиалы Центральная библиотека культурно-просветительного центра БелТИЗ (Минск).

В общей сложности библиотечным обслуживанием было охвачено свыше 5 000 читателей-инвалидов по зрению (57,6 % от общего числа читателей).

ЦБС для слепых представляла собой растущий организм. Намечалась тенденция к увеличению числа библиотек-филиалов и библиотечных пунктов в целях облегчения незрячим процесса использования информационных ресурсов библиотек и приближения обслуживания к месту проживания, учёбы, отдыха, лечения.

В состав читателей библиотек для слепых входили и зрячие люди: члены семей инвалидов по зрению, специалисты, работавшие с ними, инвалиды других категорий и больные люди разных возрастов, которые не могли по различным причинам пользоваться услугами библиотек других типов и видов.

Центральная библиотека являлась самой крупной библиотекой для слепых в Республике Беларусь, которая долгое время выполняла функции национальной библиотеки (по виду хранимых документов — «брайлевских» и озвученных) и методического центра библиотек, обслуживающих инвалидов по зрению. Она проводила исследования в области библиотечного обеспечения инвалидов по зрению, пополнения фондов документами на специальных носителях, автоматизации библиотечно-библиографических процессов, применения новых методов в работе с читателями, изучала тенденции и определяла перспективы развития сети библиотек для слепых.

Центральная библиотека для слепых строила отношения с библиотеками-филиалами на основе партнёрства и сотрудничества.

По результатам анализа статистических и фактических данных, ежегодно получаемых из библиотек-филиалов, специалисты Центральной библиотеки для слепых готовили аналитические материалы; разрабатывали предложения для властных структур по улучшению книгоиздания литературы на специальных носителях, обеспечению библиотек тифлотехническими средствами и оборудованием, подготовке и непрерывному образованию библиотечных специалистов и др.

Значительную роль играла Центральная библиотека для слепых в координации деятельности библиотек-филиалов. Она заключалась во взаимном использовании информационных ресурсов, компьютеризации библиотечно-библиографических процессов, выявлении, обобщении и распространении опыта, инноваций. Данная библиотека для слепых также кумулировала сведения обо всей литературе для слепых, вышедшей в центральных и местных издательствах и произведённой библиотеками-филиалами, и информировала библиотечную систему и абонентов, издавая библиографические указатели, каталоги, в том числе тифлокраеведческой направленности. В её функции входила разработка различных документов, инструкций, способствующих реализации прав инвалидов по зрению на свободный доступ к информации и культурным ценностям.

Формами обратной связи с библиотеками-филиалами для слепых были ежегодные отчёты о работе, доклады на конференциях, выступления на семинарах и в профессиональной печати. Центральная библиотека для слепых привлекала библиотеки-филиалы к проведению научно-практических конференций. Опыт показал, что такие мероприятия являлись стимулом к развитию библиотек для слепых и способствовали повышению их престижа.

Деятельность данной библиотеки и библиотек-филиалов для слепых осуществлялась в тесной координации с БелТИЗ и его местными организациями, социокультурными учреждениями.

В конце 2002 г. произошло изменение статуса и ведомственной принадлежности библиотек для слепых. Они стали составной частью ЦБС публичных библиотек Министерства культуры Республики Беларусь (ПБ МК РБ) на правах специальных библиотек-филиалов. Можно сказать, что реорганизация явилась важным условием создания и эффективного функционирования системы библиотечного обслуживания инвалидов по зрению, обеспечивающей равные возможности доступа к информации. Перспективы её совершенствования связаны с реализацией следующих общих положений:

- *участию библиотек всех типов и видов, независимо от ведомственной принадлежности, в библиотечном обслуживании пользователей с нарушениями зрения способствует создание на базе На-*

циональной библиотеки Беларуси (НББ) центра корпоративной справочной службы, объединяющего библиотеки других уровней, ведомственной подчинённости и функционирующего на основе централизованного приёма запросов пользователей, их распределения по типологическим и проблемно-тематическим признакам между библиотеками-участниками;

- *создание единой нормативно-правовой основы деятельности различных библиотек, обслуживающих инвалидов по зрению, стало возможным благодаря изменениям и дополнениям, внесённым в Закон «О библиотечном деле в Республике Беларусь» (статья 29) [1, с. 17—18];*
- *координация деятельности библиотек различных ведомств, обслуживающих инвалидов, может осуществляться в рамках информационного и социокультурного центра при НББ, предоставляющего своим пользователям широкий спектр услуг;*
- *социально-реабилитационная направленность деятельности библиотек, обслуживающих инвалидов по зрению, может быть значительно активизирована за счёт использования возможностей социокультурных центров при публичных библиотеках, в задачи которых, наряду с организацией культурно-просветительской деятельности, входит рекреационная работа, снятие психофизиологического и эмоционального напряжения, создание условий для полноценного отдыха и общения;*
- *предоставление инвалидам по зрению информации в доступной для них форме решается совместными усилиями специальных библиотек-филиалов для слепых и соответствующих структур НББ, которые с переездом в новое здание получили в своё распоряжение технические средства, способствующие преодолению информационных барьеров и обеспечивающие равный доступ инвалидов по зрению ко всем без исключения источникам информации;*
- *использование организационных форм обслуживания, в наибольшей степени учитывающих психофизиологические и ин-*

*дивидуальные особенности инвалидов по зрению*, также связано с дальнейшим развитием системы библиотек МК РБ во главе с НББ;

- *оснащение библиотек соответствующими техническими средствами* обеспечит инвалидам по зрению возможность работать без посторонней помощи с изданиями не только специальных форматов, но и на традиционных носителях;
- *подготовка и повышение квалификации библиотечных кадров для работы с инвалидами по зрению* и другими категориями лиц с физическими и умственными нарушениями может быть осуществлена на базе факультета информационно-документных коммуникаций БГУ культуры и искусств путём создания специализации «Библиотекарь — социальный работник», «Реабилитолог»;
- *научно-методическое обеспечение проблем библиотечного обслуживания инвалидов по зрению* может осуществляться путём создания соответствующих служб при публичных библиотеках — методических центров.

Таким образом, можно констатировать не только наличие условий для создания и эффективного функционирования единой системы библиотечного обслуживания инвалидов по зрению, способствующей обеспечению им равного доступа к информации, но и существование всех необходимых элементов данной системы. Для её успешного функционирования нужно чётко разграничить права и обязанности всех звеньев и субъектов обслуживания.

Для совершенствования системы библиотечного обслуживания инвалидов по зрению необходимо определить степень участия в их социальной реабилитации библиотек различных типов и видов. В качестве структурных компонентов модели социальной реабилитации инвалидов по зрению можно выделить:

- выявление лиц, нуждающихся в социальной реабилитации;
- лечение, восстановление и компенсацию нарушенных функций;
- элементарную, социально-психологическую

и социально-трудовую реабилитацию.

Благодаря социальной реабилитации осуществляется интеграция инвалидов в общество.

В системе социальной реабилитации инвалидов по зрению библиотека осуществляет следующие виды деятельности:

- выявление лиц с нарушением зрения, семей, где есть инвалиды по зрению, нуждающиеся в библиотечном обслуживании;
- предоставление инвалидам по зрению необходимой информации, в том числе на специальных носителях, в помощь учебной, профессиональной, досуговой деятельности;
- справочно-библиографическое обслуживание инвалидов по зрению на основе изучения их информационных потребностей, создание соответствующих библиографических и фактографических баз данных, электронных и печатных каталогов, списков новых поступлений и т. д.;
- привлечение инвалидов по зрению к участию в библиотечных мероприятиях с целью организации их общения, расширения их социальных контактов;
- предоставление информации населению о различных учреждениях, занимающихся лечением, обучением, трудоустройством, социальным обеспечением инвалидов по зрению, об обществах инвалидов, воспитании слепых и слабовидящих детей в семье и школе, о путях, способах и средствах оказания помощи инвалидам по зрению в их социальной адаптации;
- установление тесных контактов с обществами, предприятиями и клубами инвалидов по зрению, реабилитационными учреждениями, школами для слепых и слабовидящих детей.

Организационные формы библиотечного обслуживания инвалидов по зрению должны представлять собой единую систему, чтобы обеспечить реальный доступ к общественным книжным фондам и разнообразным источникам информации, сосредоточенным в библиотеках всех типов и видов. Ниже представ-

лена примерная модель системы библиотечно-го обслуживания инвалидов по зрению в Республике Беларусь (табл. 1).

Согласно данной схеме, НББ занимает в организационной структуре системы обслуживания инвалидов по зрению ключевую роль, что находит подтверждение в концептуальных основах развития НББ как республиканского информационного и социокультурного центра, в котором предполагается наличие документов, предназначенных для инвалидов по зрению и специальной аппаратуры для работы с ними. Наличие специальных компьютеров в справочно-информационном отделе и читальных залах открывает доступ слепым и слабовидящим к информационным ресурсам библиотеки,

предназначенным для общего пользования. Использование преимуществ информационных технологий для создания единого информационного библиотечного пространства и обеспечение равного доступа слепых и слабовидящих к корпоративной цифровой справочной службе, объединяющей библиотеки разных уровней и ведомственной подчинённости, позволят значительно расширить границы их познания и общения.

Мы предлагаем выделить в структуре методических служб соответствующий сектор, что будет способствовать совершенствованию методического обеспечения библиотечного обслуживания инвалидов по зрению в масштабах всей страны.

**Таблица 1** — Проектируемая система библиотечного обслуживания инвалидов по зрению в Республике Беларусь

Виды библиотек	Выполняемые ими функции
Национальная библиотека Беларуси	Предоставление инвалидам по зрению документов на специальных и традиционных носителях информации, методическое обеспечение деятельности библиотек по обслуживанию инвалидов по зрению. Рекреационная и реабилитационная деятельность
Областные библиотеки	Предоставление инвалидам по зрению, проживающим на территории области, документов на специальных и традиционных носителях информации, методическое обеспечение деятельности библиотек по обслуживанию инвалидов по зрению
Городские и районные ЦБС со специальными библиотеками-филиалами для инвалидов по зрению	Предоставление инвалидам по зрению, проживающим в зоне обслуживания, беспрепятственного доступа к услугам библиотеки или в случае необходимости бесплатному обслуживанию на дому
Детские библиотеки	Предоставление литературы и информации инвалидам по зрению детского и подросткового возраста, содействие их реабилитации и социальной адаптации
Библиотеки учебно-производственных предприятий БелТИЗ, лечебных учреждений, центров реабилитации, школ для инвалидов по зрению, средних специальных и высших учебных заведений	Предоставление инвалидам по зрению в местах их проживания, учёбы, труда документов на специальных и традиционных носителях информации. Рекреационно-досуговая и реабилитационная деятельность

Рекреационная и социально-адаптационная деятельность должна осуществляться в рамках социокультурного центра, где целесообразно выделение и оформление соответствующей библиотечной среды, а также присутствие специалистов, подготовленных к работе с данной группой пользователей.

Следует отметить, что именно библиотека способна сгладить дискриминационные аспекты, существующие в системе высшего образования и связанные с ограничениями доступа к образовательным ресурсам инвалидов по зрению, которые лишены возможности зрительного восприятия всей необходимой для получения пол-

ноценного высшего образования информации. Диспропорция в доступе к образовательным информационным ресурсам между зрячими и незрячими студентами может быть ликвидирована именно библиотеками путём предоставления возможности чтения научной и учебной литературы из общего фонда с помощью специального оборудования.

Образовательная деятельность всегда связана с социализацией личности в обществе. Степень комфортности и гуманности социализации как процесса некоторой подгонки личных качеств инвалида по зрению под задачи социума зависит от состояния интеллектуальной среды в стране, которая напрямую связана с инфраструктурой информационных ресурсов. Системное формирование библиотечной среды для инвалидов по зрению определяется с учётом особенностей образовательного пространства региона, хотя образовательные и библиотечно-информационные учреждения могут быть и не связаны между собой.

Концептуальные методические проблемы включения библиотек для слепых в региональную систему дистанционного образования являются не только перспективой научных исследований, но и насущной практической задачей. Эта система предполагает наличие развитой структуры центров удалённого доступа дистанционного обучения. Вероятно, крупная научная библиотека и библиотека для слепых могут стать такими центрами, которые координируют дистанционные технологии и услуги удалённых ведущих образовательных учреждений и адаптируют предоставляемую информацию для инвалидов по зрению.

«Процесс формирования информационной культуры как жизненно важной составляющей знаний и умений современного человека обозначается как процесс выработки дихотомии требований: к личности и к информационным учреждениям, призванным и обучить пользователей, и предоставить им информационные услуги» — справедливо отмечает Г. Б. Паршукова [3, с. 42]. В отношении инвалидов по зрению этот процесс имеет свои особенности и предъявляет специфические требования к библиотекам, поскольку именно они являются основными источниками информации для незрячих и в период активной социализации и адаптации, когда они выступают активными субъектами образовательного пространства, и в свободное от учёбы время.

Библиотечная среда имеет важное значение как неотъемлемая часть информационного пространства индивида и поэтому должна быть организована с учётом специфических особенностей пользователей, имеющих различного рода ограничения по зрению. Библиотечная среда представляет собой совокупность средств и условий, обеспечивающих инвалиду по зрению полноценное удовлетворение информационных потребностей и запросов.

Структурно-содержательные характеристики ресурсов библиотечной среды можно условно классифицировать по трём группам: предметно-пространственные, информационные и социопсихолого-педагогические (табл. 2).

**Таблица 2** — Структурно-содержательные характеристики ресурсов библиотечной среды для инвалидов по зрению

Основные группы ресурсов библиотечной среды	Составляющие отдельных групп ресурсов библиотечной среды для инвалидов по зрению
Предметно-пространственные ресурсы	Помещения, мебель, предметы интерьера, оборудование, средства индивидуальной коррекции, предметы быта, рабочее место, маршруты передвижения в пространстве библиотеки
Информационные ресурсы	Документный фонд, справочно-поисковый аппарат, электронные базы данных, средства удалённого доступа к информационным ресурсам
Социопсихолого-педагогические ресурсы	Библиотекари, социальные работники, библиотерапевты, помощь в освоении социальных ролей и социальных отношений, удовлетворение социальных потребностей, содействие в повышении социального статуса, освоение социальных норм и правил, формирование чувства социальной защищённости, положительного настроения



Подобная характеристика ресурсов библиотечной среды помогает отделить их от конкретной библиотечной ситуации и рассматривать в качестве явлений, обладающих собственной ценностью. Это позволяет раскрыть их функциональные возможности в процессе передачи социального опыта, интенсификации деятельности, направленной на его освоение, смягчение ограничений, обусловленных нарушениями зрения.

Общие подходы к проектированию и моделированию библиотечной среды для инвалидов по зрению предполагают наличие нескольких этапов:

1. Постановка социально значимых целей библиотечного обслуживания, т. е. определение того, какой конкретный результат мы стремимся получить. В зависимости от степени масштабности поставленной цели создаются стабильные и динамичные библиотечные среды. Долгосрочные, стратегические цели библиотечного обслуживания предполагают создание стабильной библиотечной среды. Краткосрочные цели (проведение одноразового мероприятия) соотносятся с динамичными средами, создаваемыми на определённый период времени.
2. Отбор ресурсов библиотечной среды. Данный процесс осуществляется с учётом информационных потребностей пользователей, их социально-демографических и психофизиологических характеристик. В связи с этим каждая категория читателей-инвалидов по зрению будет предъ-

являть к библиотечной среде свой набор специфических требований.

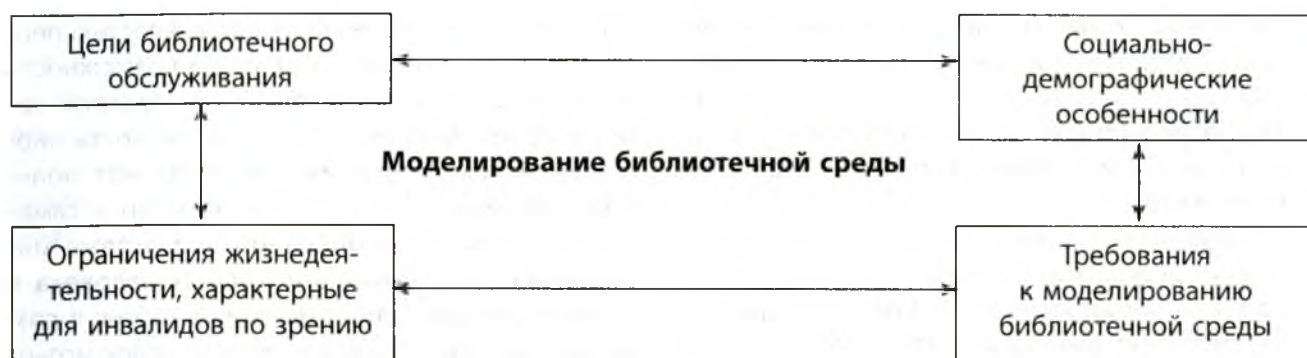
3. Моделирование локальной библиотечной среды из отобранных библиотечно-информационных ресурсов с учётом требований, предъявляемых современному библиотечному обслуживанию инвалидов по зрению: безопасности, насыщенности культурно значимыми объектами, доступности для восприятия и понимания, смысловой упорядоченности, отражения системы социальных отношений, использования реальных и потенциальных возможностей развивающего характера.

Таким образом, процесс моделирования библиотечной среды (схема 1) предполагает соотношение четырёх групп данных:

- целей библиотечного обслуживания;
- социально-демографических особенностей;
- существующих ограничений жизнедеятельности, характерных для инвалидов по зрению;
- требований к моделированию библиотечной среды.



Анализ целей и задач, стоящих перед библиотекарями в процессе обслуживания инвалидов по зрению, знание основных ограничений жизнедеятельности слепых и слабовидящих читателей, их социально-демографических особенностей (пол, возраст, образование, социальное положение), знание требований, предъявляемых к моделированию библиотечной среды, позволяют осуществить отбор наиболее эффективных предметно-пространственных, информационных и социопсихолого-педагогических ресурсов и спроектировать варианты библиотечной среды, максимально комфортной для инвалидов по зрению, позволяющей в полной мере реализовать принцип равных возможностей.



**Схема 1** — Процесс моделирования библиотечной среды

Адаптация системы библиотечного обслуживания, всей информационной библиотечной среды к нуждам инвалидов по зрению с целью более полного удовлетворения их информационных потребностей предполагает внесение соответствующих изменений во все элементы системы «библиотека». Если принять за основу четырёхэлементную модель библиотеки, предложенную Ю. Н. Столяровым [4], то можно проследить определённую взаимосвязь трансформации каждого из её элементов в процессе включения инвалидов по зрению в число пользователей. Так, информационные ресурсы библиотеки должны включать книги, напечатанные по системе Брайля, озвученные документы. Комплектование библиотечного фонда конкретными изданиями должно осуществляться на основе учёта спроса и предпочтений пользователей, их ориентации на работу с определёнными носителями информации. Эти издания должны отражаться в справочно-поисковом аппарате библиотеки, который также необходимо сделать доступным для данной категории пользователей.

Оперативное обеспечение библиографической информации инвалидов по зрению становится решающим фактором создания для них равных возможностей доступа к информации. В современных условиях библиографических ресурсов одной библиотеки недостаточно для предоставления

незрячим равного доступа к информации. Этот недостаток можно компенсировать путём использования библиографических продуктов и услуг других библиотек. Внедрение автоматизированных технологий и телекоммуникации способствуют взаимодействию библиотек различных типов информационных служб в удовлетворении потребностей слепых и слабовидящих пользователей в информации.

Соответствующие изменения происходят и в материально-технической базе библиотеки. Библиотечные помещения, читательские зоны, мебель следует приспособить для самостоятельной ориентировки и комфортной работы незрячих читателей. Кроме того, понадобятся различные вспомогательные тифлотехнические средства коррекции и компенсации дефектов зрения. Это и «читающие» машины, и



электронные лупы, и адаптированные для незрячих автоматизированные рабочие места с брайлевским дисплеем, синтезатором речи, которые обеспечивают равные возможности доступа слепых и слабовидящих пользователей к информации.

Комфортность обслуживания инвалидов по зрению предполагает создание таких условий, когда вся библиотечная инфраструктура организована не только с учётом потребностей «среднестатистического» пользователя, но и ориентирована на потребности и возможности людей с различного рода ограничениями, в том числе и по зрению.



Библиотечному персоналу, для того чтобы оказывать квалифицированную помощь инвалидам по зрению, необходимо будет овладеть основами дефектологии, методикой обслуживания пользователей, навыками работы со специальной техникой для слепых.

В процессе создания библиотечной среды необходимо учитывать социализирующее влияние новых информационных технологий. Исследователи отмечают возрастание социализирующей роли средств массовой информации, рассматривают проблемы социализации в неразрывной связи с созданием и функционированием новой информационной среды [2, с. 260—274]. Ведущей особенностью современных информационных технологий является их интерактивный характер. Появление для пользователей информации возможности активно участвовать в информационных потоках обусловило усиление влияния информации на процессы социализации. В силу этого ценность информации определяется не столько её массовостью и

общедоступностью, сколько возможностью персонализации. Наиболее полно эта возможность реализуется в коммуникации посредством сети Интернет. Анонимность и дистантность виртуальной коммуникации предоставляет пользователю максимальные возможности в самоопределении и самопрезентации. Новые информационные технологии ставят человека в условия эксперимента над самим собой: в созданном им искусственном мире человек играет придуманную им самим роль.

Проблема социализации личности инвалида по зрению в условиях новой информационной среды предполагает два основных аспекта:

- изучение виртуальной среды как нового ресурса социального развития личности, т. е. влияния новых информационных технологий на процессы социализации в целом;
- изучение изменений основных параметров социального развития конкретной личности под влиянием виртуальной среды.

Таким образом, новая информационная среда служит одновременно и средством социализирующего воздействия и средой социального развития личности.

Учитывая, что научное изучение социально-психологических проблем компьютерно-опосредованной коммуникации находится в стадии становления, а проблемы, связанные с влиянием новых информационных технологий на процессы социального развития личности, разработаны недостаточно, роль библиотеки в адаптации инвалидов по зрению в компьютерной среде трудно переоценить.

Информатизация позволяет любой библиотеке не только значительно улучшить качество и расширить ассортимент предоставляемых пользователям информационных продуктов и услуг, но и создать максимально комфортную среду для образования, повышения квалификации, реабилитации и досуга инвалидов по зрению с помощью внедрения современных технологий во все библиотечно-информационные процессы.

Построение интегрированной системы библиотечного обслуживания незрячих происходит в процессе непосредственного установления связей между библиотеками для слепых и библиотеками разных типов и видов для дости-

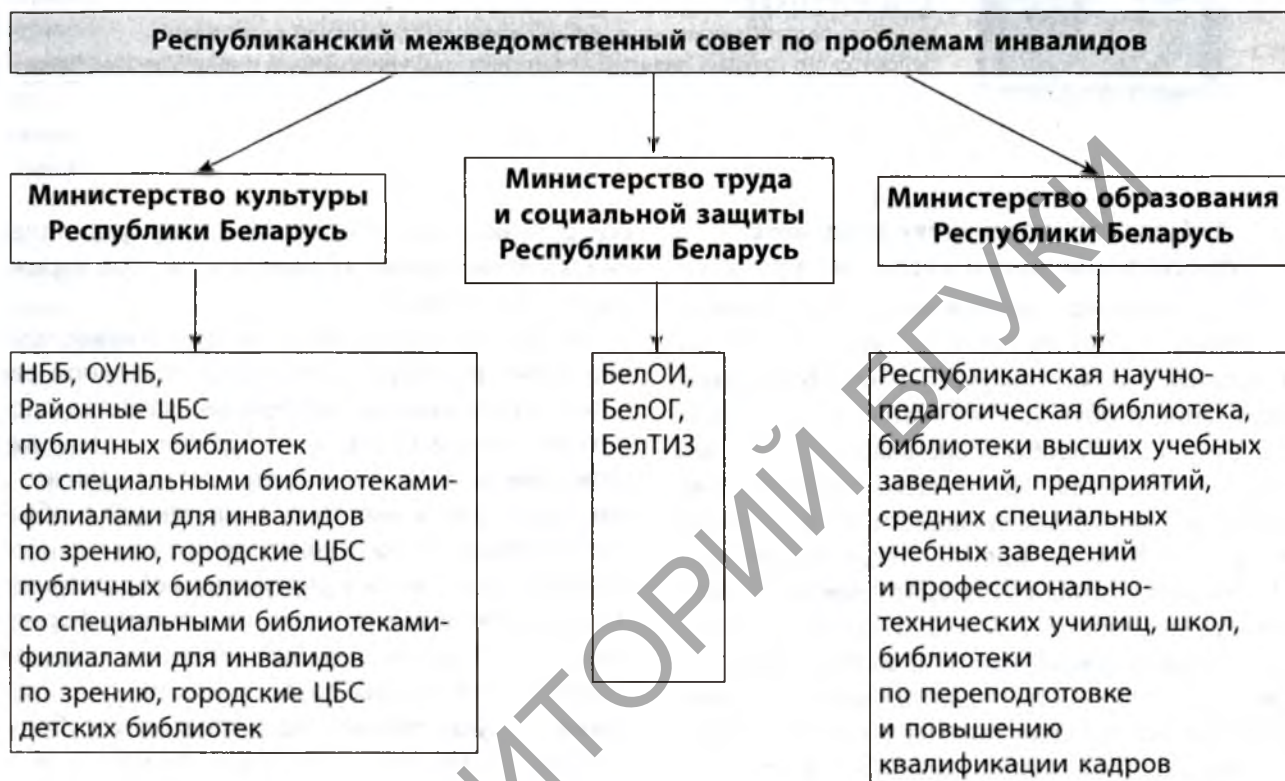


жения единой цели — обеспечения равного доступа к информации.

Не менее важными условиями существования такой системы являются тесное взаимодействие библиотек с другими социальными институтами, обеспечивающими социализацию и социальную адаптацию инвалидов по зрению, ко-

ординация деятельности библиотек различных ведомств в обслуживании инвалидов по зрению.

Система межведомственной координации деятельности библиотек по обслуживанию инвалидов может выглядеть так, как представлено на схеме 2.



**Схема 2** — Схема системы межведомственной координации деятельности библиотек в обслуживании инвалидов по зрению

Представленная система библиотечного обслуживания инвалидов по зрению должна в конечном итоге способствовать полному и оперативному удовлетворению их информационных потребностей, духовному обогащению, развитию, социальной адаптации.

#### Список

#### использованных источников

1. Аб унясенні змяненняў і дапаўненняў у Закон Рэспублікі Беларусь «Аб бібліятэчнай справе ў Рэспубліцы Беларусь»: закон Рэсп. Беларусь [Тэкст]: прыняты 3 кастрычніка 2002 г. — Мінск, 2002. — 18 с.

2. *Белинская, Е. П.* Социальная психология личности [Текст]: учеб. пособие / Е. П. Белинская, О. А. Тихомандрицкая. — М.: Аспект Пресс, 2001. — 301 с.

3. *Паршукова, Г. П.* Информационно-библиотечная среда образовательного пространства региона (на примере Новосибирской области) [Текст]: монография / Г. П. Паршукова; ГПНТБ СО РАН. — Новосибирск, 2004. — 224 с.

4. *Столяров, Ю. Н.* Библиотека: структурно-функциональный подход [Текст] / Ю. Н. Столяров. — М.: Книга, 1981. — 255 с.