

Алег Трусаў

кандыдат гістарычных навук,

Уладзімір Угрыновіч

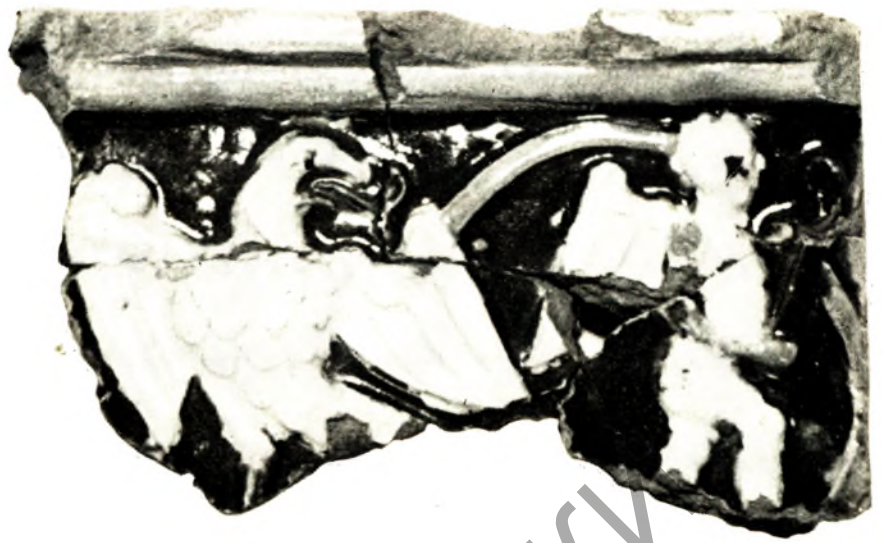
## ПАЛІХРОМНАЯ КАФЛЯ МІРСКАГА ЗАМКА

Вывучэнне кафлі займае значнае месца ў даследаваннях мастацтвазнаўцаў, гісторыкаў, этнографіў.

Яе мы разглядаем сёння як багатую спадчыну мастацкай мовы са шматлікай разнастайнасцю сродкаў уздзеяння. Прастора і аб'ём, плоскасць і рэльеф, пластыка матэрыялу і фактура, сіметрыя, рытм, прапорцыя, адчуванне маштабу і колер, камбінаторныя прыёмы — усё гэта выкарыстана таленавітым майстрам, імя якога народ.

Сярод усіх шматлікіх тыпаў і варыянтаў кафлі, яе форм эвалюцыйнага развіцця на тэрыторыі Беларусі бадай што самыя эмацыянальна насычаныя, найбольш прыцягальныя паліхромныя вырабы. Каляровае шматгалоссе гліняных рэльефаў быццам раптоўна ўспывае жыццядаснай, сцвярдзальнай сілай з глыбіняй сярэднявечча.

З усіх вядомых сёння археалагічных знаходак паліхромнай кафлі з Мінска, Мсціслава, Гальшанаў, Віцебска, Магілёва і іншых беларускіх гарадоў і замкаў самую шматлікую калекцыю складае паліхромная кафля з замка ў Міры. Прыкладамі складанай, разгалінаванай, шмат'яруснай сістэмы ацяплення з'яўляюцца шматлікія каміны і дымаходы ў мураваных сценах замка. Кожнае памяшканне ў залежнасці ад прызначэння і памераў мела свае печы і каміны, падпарадкаваныя яго агульнастылявой характарыстыцы. За час існавання будынкаў печы ў іх шмат разоў перарабляліся і перакладаліся па-новаму, кожны раз адлюстроўвалі новыя тэндэнцыі развіцця гэтага рамяства, змены ў мастацкіх схемах кафляных вырабаў. Першыя паліхромныя печы ствараліся ў часы будаўніцтва замкавых палацаў у канцы XVI ст. Матэрыялы даследаванняў паказваюць, што ў замках ужо тады існавала вялікая колькасць печаў розных памераў і прызначэння: вялікія і малыя, шафападобныя, тыя, што выступаюць у памяшканне і прыціснутыя да сцяны, кутнія ці пастаўленыя пасярэдзіне, размешчаныя ў пакоі і тыя, што выходзяць у другое памяшканне. Тут былі печы кухонныя і ацяпляльныя, складзеныя з кафлі тэракотавай,



Фрагмент карнізнай кафлі. Канец XVI—пачатак XVII ст.

паліхромнай зялёнай глазурай і паліхромнай. Простыя печы, найбольш танныя, з цэглы і тэракотавай кафлі, будаваліся ў службовых памяшканнях, сутароннях. Печы з зялёнай паліхромнай кафлі, відаць, былі прызначаны для чыстых пакояў, часцей на другім паверсе. Печы ж з шыкоўных паліхромных кафляў прызначаліся толькі для пакояў уладароў замка на другім і трэцім паверхах.

Уяўленне пра тое, як выглядалі пакоі з паліхромнымі печамі, можна скласці, калі мы паглядзім апісанне памяшканняў таго ж часу з інвентароў маёнтка Смагонь<sup>1</sup>, які належаў брэсцкаму ваяводу Хрыстафору Зяновічу, а пазней перайшоў ва ўладанне да Радзівілаў. У інвентары за 1621 год мы чытаем апісанне дзвярэй, вокнаў і мэблі ў святліцы. Каля кафлянай печкі стаялі два тапчаны і зэдлік на аднаго чалавека. Пакой быў абцягнуты чорным сукном. У ім вісела пяць партрэтаў, з іх тры — партрэты сям'і і два каралеўскія. Чытаем далей. У вялікай сталавай бачым ужо іншае аздабленне пакоя, дзе дзверы і касякі размаляваны фарбамі, балкон з балісамі, буфет сталаўнай работы, дзевяць вокнаў з гербамі, сем сталаў сталаўнай работы, пяць зэдляў простых і абцягнутых чорным сукном. Уздоўж сцен лавы, столь размалявана рознымі фарбамі. Сярод пакоя два пазалочаныя падсвечнікі з дзвюма меднымі трубкамі для свечак. Другі падсвечнік з ласінымі рагамі і галавой дракона наверх. Падсвечнікі падвешаны на пабеленых ланцугах. Печ з рознакаляровымі кафлямі з гербамі яго міласці, з дымаходам. Увесь пакой, а таксама лавы абцягнуты чорным сукном. Насупраць гэтага пакоя — другі, дзе дзверы маюць інкрустацыю з чорнага дрэва, і гэтак далей...

Адным словам, мы бачым, што гэта — самыя багатыя пакоі, у якіх дзверы, вокны, мэбля, асвятленне, нарэшце, печы, як правіла, дарагія, зробленыя з густам, па-мастацку. Абцягнутыя чорным сукном сцены, дзверы з чорнага дрэва і нават мэбля падкрэсліваюць шматколорны роспіс сто-

лі і каляровае шматгалоссе кафляных печаў. На сутнасці, печ становіцца галоўным кампазіцыйным цэнтрам прасторы пакоя.

Пра паліхромныя печы Мірскага замка, пра іх знешні выгляд, агульныя памеры, тэматыку выяўленчых матываў, пра іх мастацкія вартасці можна меркаваць па кафлях, якія выяўлены ў час археалагічных раскопак 1980—1982 гадоў<sup>2</sup>. Знойдзена восем тыпаў паліхромнай кафлі з рознымі іх варыянтамі. Кожнаму тыпу адпавядае характар дэкору, які ў залежнасці ад яго месцазнаходжання на печы меў адпаведныя раслінны і арнаментальны сюжэт. Калі, напрыклад, раслінны арнамент размяшчаўся на сценных кафлях і запаўняў усю асноўную паверхню печы, то атрымліваўся вобраз квітнеючай зямлі, спакою, міру, добрабыту. Калі ж раслінны арнаментаваныя матывы наносіліся на кутнія ці на паясавыя кафлі, то яны падкрэслівалі значнасць геральдычных, як правіла, размешчаных пасярэдзіне печы.

Найбольшую колькасць сярод знойдзеных тыпаў кафлі складаюць «сценныя» квадратныя са стараною 20 см і ганчарнай румпай даўжынёй каля 7—9,5 см. Дэкор на іх двух відаў — раслінны і геральдычны. Шыроў прадстаўлены раслінны, у нізкім рэльефе, з арнаментальнымі матывамі, падпарадкаваны чатырохчленнай сіметрыі. Фон кафлі цёмна-сіні, парасткі, кветкі і лісце — белыя, дробныя дэталі жоўтыя, рамка па краях жоўта-зялёная. Раслінны арнамент са стылізаваных лісцяў і кветак (за падабенства з агурочнікам яго ўмоўна называюць «агурковым») вельмі шырока распаўсюджаны не толькі ў Міры, дзе гэты від малюнка прадстаўлены на тэракотавых і зялёных паліхромных кафлях, у замку і мястэчку. Яго інтэрпрэтацыі шырока вядомы ў Мінску, Лідзе, Полацку, Мсціславе і іншых беларускіх гарадах і сведчаць пра мясцовае паходжанне. Сюжэт геральдычнай кафлі перадае фамільны герб Радзівілаў. На жоўтым фоне — аднагаловы цёмна-карычневый арал, сімвал сілы і ўлады. Распасцёртыя крылы і шырока расставленыя ла-





Паясовая кафля. Канец XVI—пачатак XVII ст.



Карнізная кафля. Канец XVI—пачатак XVII ст.

пы з кіпцюрамі строга сіметрычныя. На грудзях — сіні шчыт з паляўнічымі рагамі — успамін пра паходжанне ад простага паляўнічага. Краі кафлі акрэслены жоўта-зялёнай рамкай. Агульны каларыт яркі, зычны.

Другая цікавая разнавіднасць паліхромнага малюнка з арлом — кафля больш позняга часу, большая па памерах, прамавугольная. Карычневы арло на белым фоне ў кіпцюрах трымае лаўровыя галінкі. Усяго сёння нам вядома каля дзесяці кафляў з варыянтамі выяў арлоў. Хутчэй за ўсё малюнак гэты заказваўся па эскізах гаспадароў замка Радзівілаў. Вядомы лісты з замалёўкамі печоў з Варшавы і Баршава<sup>3</sup>, якія, магчыма, рабіліся Багуславам Радзівілам, што сведчыць пра пільнае вывучэнне заходнеўрапейскіх навейшых узораў. Зразумела, што ўсё лепшае прыстасоўвалася да мясцовых умоў, даваліся новыя рысы, удакладняліся старыя. Гэта рабіла станаўчы ўплыў на ўзровень мясцовай вытворчасці.

Сценныя кафлі клалі не роўна адна на адну, а так, каб другі, вышэйшы рад, клаўся на сярэдзіны кафляў ніжэйшага раду, што стварала натуральны замк і павышала трываласць.

Завяршалі вуглы печы «кутнія» кафлі. Яны састаўляліся з цэлай кафлі і палавінкі, якія змацоўваліся пад прамым вуглом румнай. Дэкор, як правіла, заставаўся той жа, што і на сценных, — раслінны і геральдычны.

Падкрэслівалі прапорны і рытм аб'ёму печы кафлі «паясовыя», рэльефы якіх былі выкананы па міфалагічных сюжэтах. Па месцы ў печы паясавыя кафлі сімвалізуюць межы, і таму малюнкі лістоў-цмокаў гучаць як злыя варожыя сілы, над якімі ганарова ўздываецца арло — герб князя, асобна вынесены на кафлю «медальён». Размяшчалася яна, відаць, у самым цэнтры, дэманструючы ўладу, сілу, непераможнасць.

Зусім іншыя па зместу «карнізныя» кафлі, якія служылі сувязнымі пераходнымі формамі паміж рознымі аб'ёмамі печы. На гэтых кафлях міфалагічныя, раслінныя, рэлігійныя сюжэты. Яны раскрываюць мару пра шчасце, славу.

Узвышана, трыумфальна гучаць букеты, гірлянды, ланцужкі дубовага лісця на кафлях-«каронках» і «гарадках» уверсе печы. Асабліва цікавая кафля-каронка з букетам і лічбай 1583. Яна, магчыма, урачыста сведчыла пра заканчэнне будаўніцтва паўночнага корпуса і яго інтэр'ераў.

Верх печоў перакрываў кафлі-«дахуўкі» з тыповым і распаўсюджаным малюнкам «рыбінай лускі».

Усе тыпы кафляў падбіраліся ў розных камбінацыйных варыянтах, дзе колькасць і іх месца былі абумоўлены памерам памяшкання і відам печы. Ад гэтага залежаў і агульны колер печоў. Калі печ падбіралася з раслінных матываў з пераважна сінімі фарбамі, то каларыт гучаў у халоднай, спакойнай, летуценнай гаме. Калі ж ужываліся выявы з цёмным арлом, дзе было шмат жоўтага светлага фону, то гэта гама гучала ўжо кантрастна, трывожна і разам з тым сцвярджална.

Каляровая палітра кафляў не вельмі багатая. Ужывалася белая прыглушаная глазура, сіняя глухая — кобальтавая, цёмна-карычневая празрыстая — марганцавая, глухая жоўтая, зафарбаваная вокісам сурмы, і светла-зялёная — сумесь жоўтай і сіняй. Выразнасць малюнка падкрэсліваў рэльеф.

Вытворчасць кафлі была разлічана на масавы тыраж. У драўлянай форме адціскалася з гліны вонкавая пласціна з невысокім дэкаратыўным рэльефам, прымацоўвалася ганчарная румпа, і пасля высыхання кафля абпальвалася. Затым вонкавая паверхня кафлі размалёўвалася і зноў абпальвалася. Пра двойное абпальванне гавораць памеры вырабаў, бо тэркаставыя кафлі крыху большыя, чым каляровыя, што сведчыць пра ўсадку пасля другой тэрмічнай апрацоўкі.

Дэкаратыўны характар рэльефаў кафлі нясе ў сабе тэхнічныя ўмовы спосабу фармоўкі, дзе форма разлічана на свабодны выхад адбітку, якасць матэрыялу, яго механічную трываласць, уплыў сумежных матэрыялаў, якія ўжываюцца ў дэкаратыўна-прыкладным народным мастацтве. Галоўную ролю тут адыгрывае дрэва, з якога робяцца формы для кафляў. Майстэрства разбяроў, распрацаваныя матывы і прыёмы, характэрныя для разьбы, бяспрэчна, не праходзілі без уздзеяння на развіццё беларускага кафлярства. З другога боку, на яго дэкаратыўны характар уплываў свецкі алейны жывапіс са сваім светапоглядам, процілеглым народнаму мастацтву. У гэтай складанай барацьбе перавагу атрымлівалі жыццелюбівыя, ураўнаважаныя, неўміручыя традыцыі народнага мастацтва.

Не вельмі вялікая, але прыгожая каляровая калекцыя кафлі з Мірскага замка вабіць нас, бо раскрывае вельмі характэрную старонку гісторыі беларускага народнага мастацтва.

Паліхромныя кафлі дапамагаюць уявіць узровень мастацкага аздаблення старажытных інтэр'ераў і выкарыстаць гэтыя веды ў час рэстаўрацыі Мірскага замка.



Паліхромная кафля (сценная). Канец XVI—пачатак XVII ст.



Кафля—медальён. Канец XVI—пачатак XVII ст.

<sup>3</sup> Інвентарь магнатыськх владений Белоруссии XVII—XVIII вв. Владение Сморгонь. Мн.: Наука и техника. 1977, с. 24.

<sup>4</sup> Археалагічныя даследаванні праводзіліся раэстаўрацыйнымі майстэрнямі Міністэрства культуры БССР (кіраўнік А. А. Трусаў).

<sup>5</sup> Цэнтральны дзяржаўны гістарычны архіў БССР, фонд № 694, вопіс № 1, справа 287, лл. 24, 31, 31-адв.