

Алег ТРУСАЎ

Беларускія дахі

Кожны будынак пачынаецца з фундамента альбо падмурка і завяршаецца страхой альбо дахам. Аднак пра дахі старажытных будынкаў мы ведаем нашмат менш, чым пра падмуркі, бо яны не даходзяць да нашага часу ў сваім першапачатковым выглядзе. Узнавіць іх выгляд дазваляюць матэрыялы археалагічных даследаванняў і выяўленчыя крыніцы.

На тэрыторыі Беларусі яшчэ з жалезнага веку існавалі два тыпы страхі — двухсхільны і чатырохсхільны (шатровы). Першы быў уласцівы для драўляных будынкаў, што стаялі на гарадзішчах і ўяўлялі сабой шматкамерныя пабудовы. Жыхары неўмацаваных паселішчаў жылі ў аднакамерных паўзямлянках, накрытых шатровымі стрэхамі.

Драўляныя будынкi, зробленыя з бярвёнаў, паступова звужаліся да грэбня страхі і стваралі франтон. На яго схілы клалі доўгія бярвёны, што звязвалі франтоны будынка і стваралі каркас страхі. Іх называлі самцы, свалокі, слегі ці закотвіны. Для гідраізаляцыі клалі ў два пласты з прыслойкай з бяросты дранкі, што ўнізе схілу страхі абапіраліся на дошку, пакладзеную на кансолі, замацаваныя ў верхнім бярвяне зруба. Іх называлі курыцы ці какошыны. Стрэхі на самцах існавалі ў Падняпроўі, на ўсходзе Цэнтральнай Беларусі і ва Усходнім Палессі. Існуюць яны і зараз на некаторых сялянскіх сядзібах. Жылыя і культавыя будынкi Палесся мелі іншыя — пірамідальныя ці шатровыя стрэхі. Іх утваралі вянкi з бярвенняў, што паступова сыходзіліся да вяршыні. Пашыраныя на Беларусі былі і слупавыя стрэхі, якія падтрымліваліся слупам у цэнтры будынка¹.

Першыя мураваныя храмы ў Беларусі ў XI—XII стст. накрывалі свінцовымі лістамі, што прымацоўваліся каванымі цвікамі з шырокімі пляшкамі непасрэдна да замакараў. У пісьмовых крыніцах XII—XV стст. сустракаюцца згадкі пра тое, што каменныя храмы ў розных усходнеславянскіх княствах накрывалі свінцом або волавам. Гісторык архітэктуры П.А. Рапапорт лічыў, што волава не выкарыстоўвалася для накрывання цэркваў, бо гэты метал не вытрымлівае холаду і разбураецца пры тэмпературы ніжэй за +13°. Таму ён выказаў меркаванне, што летапісцы, ужываючы слова "волава", мелі на ўвазе свінец. Даследчык спасылаўся на тое, што свінец і цяпер па-балгарску называецца "олово", а па-польску — "ołow". Верагодна, Польшча магла пастаўляць свінец на ўсход. Так, у Ноўгарадзе знайшлі кавалак свінца з польскімі клеймамі ў пластах XIV ст. Свінец магло таксама прывозіць і з Візантыі па Дняпроўскім шляху.

Пад час раскопак старажытных храмаў археолагі знаходзілі кавалкі альбо нават цэлыя свінцовыя лісты. Так, пры вывучэнні Спаскай царквы-спачывальні ў Пераяславе знайшлі цэлы свінцовы ліст (памеры 72x45 см). Яшчэ два лісты знайшлі ў Пераяславе пры вывучэнні

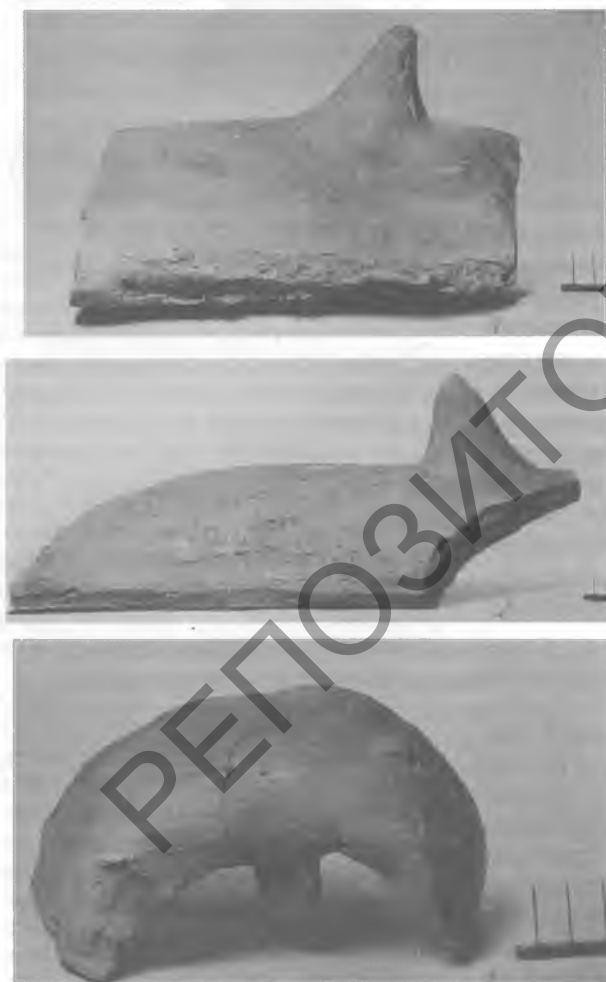


ТРУСАЎ
Алег
Анатольевіч.

Дацэнт кафедры гісторыі Беларусі і музейзнаўства Беларускага дзяржаўнага ўніверсітэта культуры і мастацтваў (БДУКіМ), кандыдат гістарычных навук, дацэнт. Нарадзіўся ў 1954 г. у Мсціславе. У 1976 г. закончыў гістарычны факультэт БДУ, у 1980 г. — аспірантуру Інстытута гісторыі АН БССР. У 1981 г. абараніў кандыдацкую дысертацыю на тэму "Археалагічнае вывучэнне помнікаў манументальнага дойлідства XI—XVII стст. на тэрыторыі Беларусі (метадычныя даследаванні)". У 1976—1992 гг. працаваў у Беларускай рэстаўрацыйным праектным інстытуце: археолагам, загадчыкам аддзела археалогіі. У 1990—1996 гг. — дэпутат Вярхоўнага Савета Рэспублікі Беларусь, з 1992 па 1995 г. — намеснік старшыні камісіі па культуры, адукацыі і захаванні гістарычнай спадчыны. З 1995 г. працуе ў БДУКіМ. У 1999—2017 гг. — старшыня Таварыства беларускай мовы імя Ф. Скарыны. Даследуе архітэктуру і матэрыяльную культуру Беларусі XI—XVIII стст. (гісторыю будаўнічай тэхнікі). Аўтар больш за 200 навуковых публікацый, аўтар і суаўтар 12 кніг. Сярод іх: "Памятники монументальнага зодчества Белоруссии XI—XVII вв. Архитектурно-археологический анализ" (Мн., 1988); "Старонкі мураванай кнігі" (Мн., 1990); "Старажытны Мсціслаў" (Мн., 1992, у суаўтарстве з М.А. Ткачовым); "Манументальнае дойлідства Беларусі XI—XVIII стагоддзяў. Гісторыя будаўнічай тэхнікі" (Мн., 2001); "Магілёўская ратуша. Гістарычны лёс і адраджэнне" (у суаўтарстве з А.Р. Агеевым) (Магілёў, 2010); "Кароткая гісторыя архітэктуры Беларусі" (Мн., 2015); "Гісторыя сярэднявечнай Еўропы" (Мн., 2016); "Гісторыя Расіі. Ад Сярэднявечча да сучаснасці" (у суаўтарстве). (Мн., 2018); "Эвалюцыя будаўнічых матэрыялаў і тэхнікі манументальнага дойлідства Беларусі XI—XVIII стст." (Мн., 2020).



Фрагмент дахоўкі XIV ст. Лідскі замак.



**Фрагменты дахоўкі XIV ст. Навагрудскі замак.
Раскопкі М.Малеўскай. 1968 г.**

рэштак княжацкага палаца (хорама). Прычым адзін з іх быў цэлы (даўжынёй 86—88 см, а шырынёй 67—70 см). Пры раскопках сабора на Пратоцы ў Смаленску знойдзены свінцовы ліст трапецападобнай формы, верагодна, ад пакрыцця главы храма². Шмат зліткаў ад спечаных пры пажары свінцовых лістоў знайшлі археолагі ў час вывучэння Ніжняй царквы і княжацкага палаца на Старым замку ў Гродне (таўшчыня 2—3 мм). Нам пашчасціла адшукаць у архіве Гродзенскага абласнога гісторыка-археалагічнага музея здымак амаль цэлага свінцовага ліста трапецападобнай формы, знойдзенага Ю.Ядкоўскім. Археалаг Мікалай Варонін меркаваў, што купал Ніжняй царквы мог быць пакрыты меддзю, бо яе кавалак ляжаў у паўночным раскопе каля царквы і нават быў пазалочаны³. Кавалкі аплаўленага свінца, а таксама фрагмент пазалоты з купала знойдзеныя ў раскопках каля Полацкай Сафіі. П.Рапапорт лічыў, што разметка і нумарацыя свінцовых лістоў, верагодна, рабіліся да пачатку працы, яшчэ на зямлі. Ён спасылаўся пры гэтым на меткі на лістах меднага пакрыцця Уладзімірскага Успенскага сабора⁴.

Свінцовыя лісты прыбіваліся спецыяльнымі цвікамі да вонкавай вапнавай абмазкі скляпенняў. Даўжыня такіх цвікоў была прыкладна каля 7,5 см, іх плешкі мелі круглую альбо прамавугольную форму (памеры каля 2,5 см). Так, у Спаскім саборы Полацкага Еўфрасінеўскага манастыра ў скляпеннях былі знойдзеныя цвікі з адарванымі плешкамі. Некалькі падобных цвікоў знайшоў аўтар і пад час раскопак Барысаглебскай царквы ў Навагрудку.

Гатычная архітэктура вынайшла новыя, зусім іншыя формы даху. Так, напрыклад, апошні, пяты ярус Камянецкай вежы XIII ст. быў перакрыты цагляным купальным скляпеннем з патоўшчанымі рэбрамі. Яны заканчваюцца ўнізе невялікімі кранштэйнамі і вузкім паяском, які праходзіць кругом па сценах вежы. На ўзроўні пазух скляпення, у сценах вежы, ёсць 4 адтуліны — каналы для адводу вады⁵. Відаць, у часы готыкі слова "дах" прыйшло ў беларускую мову з нямецкай праз польскую і пачало азначаць канструкцыйную сістэму перакрыцця і накрывання верхняй часткі пабудовы.

У часе раскопак Старога замка ў Гродне археолагі знайшлі абгарэлую канструкцыю з дубовых брусоў 15x15 см і хваёвых дошак, замацаваных каванымі жалезнымі цвікамі. Даследчыкі лічаць, што гэта, магчыма, рэшткі гонтавай стрэшкі-навеса над баявым насценным ходам замка XIV стагоддзя⁶.

Відаць, у XIII—XIV ст. з'явіўся новы матэрыял для накрывання дахаў, які існаваў да XIX — пачатку XX ст. і атрымаў назву "гонта". Этнографы і архітэктары вызначаюць яго як невялікія дошчачкі (0,7x0,1м), вострасаструканыя з аднаго боку і з пазам — з другога⁷.

Прыкладна ў канцы XIV ст. на Беларусі з'явілася дахоўка, адзін з самых вогнетрывалых і даўгавечных матэрыялаў для пакрыцця даху, зроблены з тлустай

і пластычнай гліны. Такая дахоўка была знойдзеная аўтарам у ходзе раскопак Лідскага замка каля вежы, збудаванай у канцы XIV ст. Яна мае паўцыркульную форму і вялікі мацавальны шып (да 6 см) у цэнтры грэбня. Даўжыня дахоўкі 50—52 см, таўшчыня 2—2,5 см. Падобную дахоўку знайшла археолаг М.Малеўская, калі даследавала на тэрыторыі замка ў Навагрудку царкву і палац, якія датуюцца канцом XIV — пачаткам XV ст. Часам такая дахоўка мела і меншы шып, што знаходзіўся ўсярэдзіне ўнутранага паўкруга шырокага канца. Падобную дахоўку знайшлі ў Віцебску ў пластах XIV—XVI стст. Яе дыяметр 12—15 см, вышыня 5,2—5,7 см, таўшчыня 1,3—2,3 см⁸.

У XV ст. вытворчасць керамічнай дахоўкі пашыраецца. На змену паўцыркульнай прыходзіць пляската (ёю накрывалі асноўныя паверхні дахаў). Спачатку з'явілася дахоўка, якая ў спецыялістаў атрымала назву "бабровы хвост". Такую дахоўку знайшоў археолаг Ігар Чарняўскі пры раскопках Прачысценскай царквы ў Гродне. Прамакутны канец такой дахоўкі мае шырыню 17—17,5 см пры таўшчыні 2 см. Другі канец дахоўкі мае на абодвух канцах выемкі ў чвэрць круга, а пасярэдзіне яго акруглы выступ шырынёю каля 9 см, што сапраўды нагадвае бабровы хвост. Падобныя дахоўкі знойдзеныя намі на Старым замку і ў раскопках каля былога Фарнага касцёла Вітаўта ў Гродне.

З даўніх часоў у Беларусі вядомыя дахі вянкавай і каркаснай канструкцыі. Асноўныя тыпы дахаў вянкавай канструкцыі: шатровыя ў цэнтрычных збудаваннях і двухсхільныя закатам, дзе матэрыял пакрыцця непасрэдна ўкладваўся на канструкцыі перакрыцця. Сярод розных тыпаў дахаў каркаснай канструкцыі найбольш дасканалы кроквенны — з яго з'яўленнем вольныя ад нагрукі шчыты набылі значэнне важных элементаў архітэктурнага дэкару.

У аснове такога даху, уласцівага для храмаў і замкаў Беларусі гатычнага перыяду, ляжаць кроквы — драўляныя (хваёвыя) брусы, верхнімі канцамі злучаныя пад вуглом, а ніжнімі прымацаваныя да бэлек або да верхняга вянка падоўжных сценаў. Кроквы падзяляюць на нахіленыя (выкарыстоўваліся ў жылых дамах з пралётам 5—8 м) і віслыя (у манументальных збудаваннях з пралётам 8—20 м і высокім дахам). У архітэктурцы Беларусі найбольш пашыраныя крокварыгельныя формы⁹. Такія дахі накрывалі гонтай альбо пляскатай дахоўкай. Так, напрыклад, абарончая царква XVI ст. у Сынкавічах мела высокі двухсхільны дах, накрыты гонтай. Пра гэта сведчаць гонціны, што захаваліся ў байніцах паўночна-заходняй вежы і звонку ў адтулінах ад рыштаванняў¹⁰. Высокі двухсхільны дах меў і абарончы храм XVI ст. у вёсцы Мураванка. Захаваліся рэшткі кроквеннай сістэмы на франтонах будынка. Першапачаткова царкву накрывалі чырвонай пляскатай дахоўкай памерам 38,5x16x2 см. Яна мае адзін закруглены бок і трохкутні мацавальны выступ вышынёй 4,5 см. На вонкавай паверхні ёсць неглыбокія барозды — сляды пальцаў майстра, які вырабляў



Меткі на фрагментах дахоўкі XIV ст. Навагрудскі замак. Раскопкі М.Малеўскай. 1968 г.



Фрагмент дахоўкі XV ст. "бабровы хвост". Стары замак у Гродне. Раскопкі аўтара.



Брэсцкая Мікалаеўская абарончая царква XVI ст.

дахоўку. Гісторык архітэктуры Алесь Кушнярэвіч адзначае, што дахоўка амаль да апошняга часу захоўвалася ў паўночным схіле даху асноўнага аб'ёму і апсіды, а таксама была прасочана ім пры даследаванні падмуркаў і сцен сутарэння¹¹.

Шмат пляскатай дахоўкі XVI ст. знойдзена намі пад час раскопак Мірскага замка. Яе даўжыня 42—43 см, шырыня 16—17 см пры таўшчыні 1,8—3,5 см. Існавала і лістападобная дахоўка, якая ішла на вежы з востраверхай формай даху. Захаваліся старыя малюнкi і ўзоры драўлянай пластыкі, на якіх добра бачная сістэма размяшчэння пляскатай дахоўкі на паверхні даху. Дахоўка клалася адна на адну, прычым дах крылі знізу ўверх. На яго паверхні былі бачныя толькі паўкруглыя канцы даховак, што нагадвала рыбіну луску. Захаваўся малюнак Брэсцкай абарончай царквы XVI ст., накрыты пляскатай дахоўкай.

Верхняе рабро (грэбень) двухсхільнага даху ў беларускім мураваным дойлідстве атрымала найменне вільчык, альбо вільчак. У пабудовах XV—XVI стагоддзяў вільчак накрываўся спецыяльнай паўцыркульнай дахоўкай, што мацавалася да яго спецыяльным цвіком, дзеля якога дахоўка мела адпаведную адтуліну.

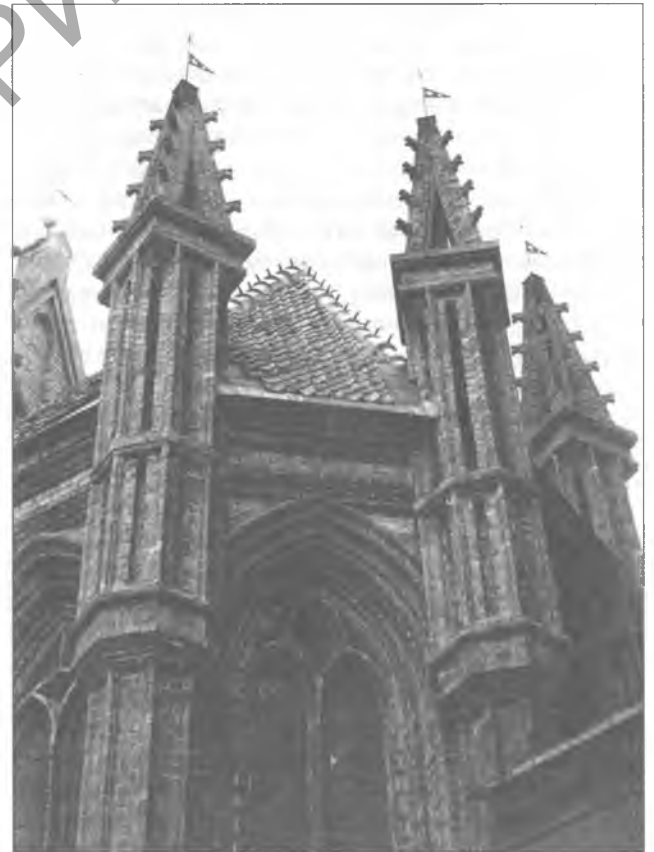
З XVI стагоддзя пашыраюцца вальмавыя (з аздобкамі, прычолкамі, дымнікамі) і трохсхільныя дахі. У эпоху Рэнесансу на Беларусі з'явілася ў вялікай колькасці паліваная кераміка, у тым ліку і паліваная дахоўка. Пляскатая паліваная дахоўка з паўкруглым канцом XVI—XVII стст., пакрытая зялёнай альбо шэра-зялёнай палівай, знойдзена пад час раскопак у Магілёве і Оршы. Так, напрыклад, археолаг Вольга Ляўко пры даследаванні Куцеінскага мужчынскага манастыра знайшла рэшткі горна для абпалу дахоўкі

з кавалкамі бракаванай вытворчасці. Гэта была пляскатая дахоўка з закругленым краем і мацавальным шыпам, часам з зялёнай палівай. Даследчыца лічыць, што дахоўка для пакрыцця будынкаў манастыра выраблялася прама на будаўнічай пляцоўцы¹².

Зялёнай альбо карычнева-зялёнай дахоўкай былі накрытыя Барысаглебская царква ў Навагрудку і дамініканскі касцёл у Мінску.

Акрамя пляскатай паліванай дахоўкі выраблялі паліваную дахоўку з рэльефным арнамантам у выглядзе буйной рыбінай лускі. Такая дахоўка знойдзена археолагам Іванам Сінчуком у Магілёве і намі ў Мсціславе. Прычым у Мсціславе мы знайшлі кавалак паліхромнай паліванай дахоўкі¹³.

Да XVI ст. можна аднесці фрагменты паліванай вільчаковай дахоўкі з Мірскага замка, пакрытай цёмна-зялёнай палівай. Яна мела паўцыркульную форму і доўгі, да 8,5 см, дэкаратыўны шып, часам у выглядзе стылізаванай галавы птушкі. Гэтую дахоўку да крокваў прыбівалі спецыяльным цвіком, і таму яна мела ў сваёй больш вузкай частцы адпаведную адтуліну. Калісьці падобная дахоўка накрывала стромкія схілы даху касцёла Святой Ганны ў Вільні. Цікава, што на бакавых схілах касцельнага даху такая дахоўка з дэкаратыўнымі выступамі, пакрытая цёмна-зялёнай



Касцёл Св. Ганны ў Вільні. Фрагмент даху, накрыты паліванай дахоўкай з дэкаратыўнымі шыпамі.

палівай, захавалася і цяпер. Кавалкі зялёнапаліванай вільчаковай дахоўкі XVI ст. знойдзеныя аўтарам пад час даследавання Старога замка ў Гродне. Вышыня дэкаратыўных шыпоў часам сягае за 20 см пры таўшчыні дахоўкі 1,5—1,8 см.

Кальвінскі збор у Кухцічах, пабудаваны ў 1560—1570-я гг., быў пакрыты дахоўкай як паліванай (зялёная паліва, памеры $? \times 18 \times 2$ см, шып трохкутні вышынёй 3 м), так і непаліванай ($? \times 14 \times 2$ см). На шырокай паверхні дахоўкі прасочаныя сляды драўлянай формы, а з іншага боку — чатыры неглыбокія канаўкі ад пальцаў майстра¹⁴.

У эпоху барока дахоўка выраблялася ў вялікай колькасці. На працягу XVII ст. яе таўшчыня паступова змяншаецца да 1 см, а трохкутні мацавальны шып набывае форму трапецыі або прамакутніка. Так, дахоўка, якой у другой палове XVII ст. была пакрытая Магілёўская ратуша, мела таўшчыню ад 1,4—1,6 да 1,8 см. Яна зробленая з добра прамяшанага цеста і мае светла-карычневы колер. Пры яе вырабе рэшткі гліны з формы выбіраліся ўжо не пальцамі, а спецыяльнай прыладай.

У часы барока выкарыстоўвалі высокія складаныя дахі (ламаныя, ярусныя і мансардавыя). У гэты перыяд дахі розных будынкаў акрамя дахоўкі накрываліся гонтай, дранкай і нават саломай. Так, у 1618 г., калі хацелі скончыць будынак палаца ў Ляхавіцкім замку, яго дах збіраліся накрываць дахоўкай, але з прычыны яе недахопу адзін бок часова накрывілі гонтай¹⁵.

У інвентары 1638 г. фальварка Сякпеева (уладанне Цімкавічы) паведамляецца, што высокая ўязная брама, вялікі жылы дом накрываўся дранкай. Прычым, побач два амбары пад адной страхой, накрываўся напалову дранкай, а напалову — саломай¹⁶.

На мяжы XVII—XVIII стст. пляскатую дахоўку замяніла хвалістая, якую называюць галандскай, бо да нас яна трапіла з Галандыі. Таўшчыня яе прыкладна 1 см, даўжыня 40 см, а шырыня 25 см. Аднак існавала хвалістая дахоўка і іншых фарматаў. Шмат хвалістай дахоўкі XVIII ст. мы знайшлі ў Гродне ў ходзе даследавання Старога замка. Яна мае чырвоны колер і прамакутны мацавальны шып. У якасці прыкладу можна прывесці дах брыгіцкага касцёла ў Гродне, накрываў падобнай дахоўкай. На вільчаку гэтага даху захавалася і паўкруглая дахоўка, якая мацавалася спецыяльным цвіком.

У канцы XVIII ст. будынкi эпохі класіцызму атрымалі невысокія двухсхільныя дахі з франтонамі. У гэты час для накрывання дахаў з'явіўся новы матэрыял — тонкае ліставое жалеза, што на Беларусі атрымала назву "бляха". Майстроў, якія ўмелі накрываць дахі жалезам, а таксама вырабляць з яго розныя дэталі, такія як жолабы і трубы для адводу дажджавой вады, называлі бляхарамі. Аднак вытворчасць дахоўкі і гонты не спынілася, а набыла заводскі або фабрычны характар. У XIX — пачатку XX ст. выраблялі традыцыйную хвалістую, тонкую пляскатую і рэльефную



Дах брыгіцкага касцёла ў Гродне, пакрыты хвалістай дахоўкай.



Хвалістая дахоўка XVIII—XIX ст.

(марсельскую), а таксама дэкаратыўную вільчаковую дахоўку. Так, сучасная прыбудова да касцёла ў Іўі, зробленая з сілікатнай цэгла, але накрытая старой марсельскай дахоўкай з выкарыстаннем дэкаратыўнай вільчаковай дахоўкі. Відаць, гэтую дахоўку знялі з нейкага старога будынка і скарысталі паўторна.

Варта адзначыць, што ў XIX і асабліва ў XX ст., істотна мянялася форма стрэхаў і дахаў вясковых і гарадскіх драўляных будынкаў. Этнографы адзначаюць, што найбольш старымі традыцыйнымі ўпрыгожваннямі беларускай хаты з'яўляюцца вільчакі, што былі яшчэ на курных хатах. У этнаграфіі вільчак — гэта разное ўпрыгожанне вяршыні франтона (шчыта) пры двухсхільнай страсе. Верхнія канцы дошак, што закрываюць тарцы абрашоткі страхі, выразаліся ў выглядзе розных фігур. Найбольш пашыранымі былі вільчакі ў выглядзе конскіх галоў. Большасць з іх схематычныя, але былі і па-мастацку выпіленыя галовы коней з вачыма, вушамі, грывай і іншымі дэталямі. Таксама існавалі вільчакі ў выглядзе каровіных рагоў ці птушыных галоў. Для старых вільчакоў былі



Ветранік канца XVIII ст.

ўласцівыя падвойныя галовы коней, птушак ці рагоў, павернутых у процілеглыя бакі. Пазней з'явіліся вільчакі ў выглядзе трызубцаў, стрэлаў і іншых фігур, якія па традыцыі называюцца таксама канькамі. У другой палове XX ст. сустрэкаюцца вільчакі ў выглядзе елачкі, кветкі і пяціканцовай зоркі¹⁷.

У гэты час некаторыя жылыя дамы ў вёсках і мястэчках, а таксама ў невялікіх гарадах пачалі накрываць бляхай. Майстры вялікую ўвагу сталі надаваць бляшанай прасечцы, асабліва на Заходнім Палессі (Пінскі і Столінскі раёны), дзе з'яўляюцца цагляныя дамы і пакрыццё стрэх жалезам. Прасечкай аздабляюць звычайна верхнія часткі вадасцёкавых труб, якія сталі масавай з'явай у народным дойлідстве¹⁸.

Цяпер папулярны новы матэрыял для накрыцця дахаў — металадахоўка. Яе прадумалі ў канцы XX ст. у Фінляндыі, і яна хутка пашырылася па ўсёй Еўропе. З пачатку 1990-х гг. яна вядомая ўжо і ў Беларусі. Гэты матэрыял мае гарантыю да 50 гадоў, а можа вытрымаць больш за 100 гадоў. Пад гэтым дахам не так гарача, як пад бітумным, бо металадахоўка адбівае частку сонечнага цяпла ад будынка ў летні час. Такі дах таксама зніжае выдаткі на электраэнергію зімой на 15 %.

Адным з дэкаратыўных элементаў даху сярэднявечнага манументальнага будынка быў дымнік, яго насам аздаблялі разьбою, а ў культавых пабудовах — нават аб'ёмнай скульптурай.

У XVI—XVII стст. на дахах палацаў з'явіліся вялікія цагляныя коміны, якія выкідвалі ў паветра дым і сажу ад печаў, што тапіліся дрэвамі. Паколькі адтуліны комінаў былі вялікія, у іх траплялі дождж і снег, што паскарала іх разбурэнне. Таксама вясной і летам там маглі звацца свае гнёзды вялікія птушкі (галкі і вароны). Таму на комінах з'явіліся металічныя канструкцыі, што перашкаджалі трапіць у комін птушкам і абаранялі ад ападкаў. Так, на знакамітай гравюры Т.Макоўскага "Гродна" 1600 г. бачныя дымнікі на ўсіх комінах палаца Стэфана Баторыя.

У XIX — пачатку XX ст. шмат дымнікаў было зроблена з чыгуну. Што было звязана з асваеннем вытворчасці чыгуну, які адразу стаў папулярным матэрыялам у ліцейшчыкаў. Вырабы з яго адрозніваліся выключнай тонкасцю і выразнасцю. У XX ст. існавалі і бляшаныя дымнікі. Вырабляюць іх і зараз, асабліва на будынках у вёсках і лецішчах.

Акрамя дымніка дахі замкаў, вежаў, ратуш ды іншых будынкаў упрыгожвалі флюгеры (ветранікі). Слова "флюгер" прыйшло ў беларускую мову з нямецкай або галандскай праз рускую і азначае "крыло". Гэтая прылада складаецца з металёвай пласцінкі (флюгаркі) і вертыкальнай нерухомай восі, вакол якой флюгарка круціцца ў накірунку ветру. Нездарма нашы продкі называлі іх ветранікамі. Якіх толькі выяваў і сімвалаў не было на старажытных ветраніках! Гэта і гербы магнатаў на замкавых вежах, і анёл з трубой на вежы Гродзенскага фарнага касцёла, і сцяжкі рознай формы з

датамі будаўніцтва на вясковых каплічках, царкоўных брамах, жылых і гаспадарчых будынках.

Адным з самых старажытных з'яўляецца ветранік з гербам уладальнікаў Любчанскага замка і датай 1581. Захаваліся шматлікія апісанні магілёўскіх ветранікаў XVII ст. Так, Трыумфальную гарадскую браму, збудаваную ў 1660 г. над берагам рэчкі Дубровенкі, аздабляў складаны трох'ярусны флюгер у выглядзе бляшанай пазалочанай лятучай "Пагоні" — герба Вялікага Княства Літоўскага, сцяжка і пазалочанай зоркі на самым версе.

Ратушу ў мястэчку Смаляны пад Воршай у XVIII ст. аздабляў ветранік з дзяржаўным гербам "Пагоня" — "медзяной, позалочанай малярскім золотом". Нам удалося сфатаграфавачь ветранік культавага паходжання, які заўважылі беларускія рэстаўратары пад час вандровак па Гродзенскай вобласці, з датай 1783 год.

У 1989 г. выявы літоўскіх ветранікаў даслаў нам вядомы літоўскі даследчык Э.Рымша. Адзін з іх аздабляў ратушу ў Біржах (Біржай). Яго маляваў, верагодна, у першай палове XIX ст. Тышкевіч. Другі ветранік знаходзіўся на даху палаца Грушэўскіх ў мясцовасці Кельме. Яго арыгінал знаходзіўся ў мясцовым краязнаўчым музеі. Там таксама была і яго копія, зробленая дасведчаным майстрам.

Пасля аднаўлення беларускіх замкаў іх дахі і вежы зноў аздобілі ветранікі. Так, яшчэ ў XX ст. вежу Вітаўта ў Лідскім замку — флюгер з выявай "Пагоні". На адным з ветранікаў на вежы Мірскага замка ёсць выява кляйма мірскага цагельніка XVI ст. Нявіжскі замак мае копіі ветранікаў з выявамі герба Радзівілаў.

Да XI ст., калі нашы продкі будавалі свае дамы выключна з дрэва, верхняя частка гэтых будынкаў называлася страхам. Калі ў XI ст. з Візантыі да нас прыйшла манументальная архітэктура, верхнія часткі мураваных будынкаў не мелі стрэх, і іх верхнія часткі, зробленыя з цэглы (плінфы), накрываліся прама па муроўцы металёвымі (свінцовымі) лістамі. У XIII—XIV стст., у перыяд готыкі, каменныя збудаванні атрымалі дахі — складаныя драўляныя канструкцыі, накрытыя гонтай ці дранкай, а з XIV ст. — і керамічнымі вырабамі, дахоўкай. У перыяд рэнесансу і барока беларускія дахі ўпрыгожылі флюгеры (ветранікі), а над цаглянымі пячнымі комінамі з'явіліся металічныя дэталі — дымнікі. У эпоху класіцызму форма даху значна змянілася, і яго даволі часта накрывалі лістамі ацынкаванага жалеза — бляхай. Пры гэтым ужывалі таксама гонту і дахоўку. У XX ст. у часы функцыяналізму і канструктывізму архітэктары адмовіліся ад дахаў і зрабілі верхнія часткі будынкаў плоскімі.

Пад час рэстаўрацыі, рэгенерацыі і эксплуатацыі старажытных будынкаў варты памятаць не толькі пра іх форму і выгляд, але і пра іх першапачатковыя функцыі і не забываць пра тое, што іх знешні выгляд павінен адпавядаць іх гістарычнаму лёсу. Таму розныя мастацкія аздабленні дахаў адноўленых помнікаў маюць не толькі гістарычнае, але і эстэтычнае значэнне.

¹ Лакотка А.І. Пад стрэхамі прашчураў. Мінск, 1995. С. 228—232.

² Раппопорт П.А. Строительное производство Древней Руси. (X—XIII вв.). Санкт-Петербург, 1994.

³ Воронин Н.Н. Древнее Гродно. Москва, 1954. С. 113, 120.

⁴ Раппопорт П.А. Строительное производство Древней Руси // *Russia Mediaevalis. Tomus VI.* Мюнхен, 1987. С. III.

⁵ Ткачоў М.А. Абарончыя збудаванні заходніх зямель Беларусі XIII—XVIII стст. Мінск, 1978. С. 20.

⁶ Зверуго Я.Г., Ткачев М.А. Археологические исследования в Гродно // *Археологические открытия 1971 г.* Москва, 1972. С. 407—408.

⁷ Лакотка А.І. Пад стрэхамі прашчураў. С. 379.

⁸ Колединский Л.В., Ткачев М.А. Строительная техника и строительные материалы средневекового Витебска // *Проблемы изучения древнего домостроительства в VIII—XIV вв. в северо-западной части СССР.* Рига, 1983. С. 23.

⁹ Архітэктура Беларусі: Энцыклапедычны даведнік. Мінск, 1993. С. 534.

¹⁰ Кушнярэвіч А.М. Тыпалогія гатычнага культавага абарончага дойлідства Вялікага княства Літоўскага. Мінск, 2007. С. 67.

¹¹ Там жа. С. 73.

¹² Левко О.Н. Средневековые территориально-административные центры северо-восточной Беларуси: Формирование и развитие. Минск, 2004. С. 171.

¹³ Здановіч Н.І., Трусаў А.А. Беларуская паліваная кераміка XI—XVIII стст. Мінск, 1993. С. 141.

¹⁴ Кушнярэвіч А.М. Культавае дойлідства Беларусі XIII—XVI стст.: гістарычнае і археалагічнае даследаванне. Мінск, 1993. С. 116—117.

¹⁵ Волкаў М. Будаўніцтва бастыённага замка Яна Караля Хадкевіча ў Ляхавічах // *Магнацкі двор і сацыяльнае ўзаемадзеянне (XV—XVIII стст.): зборнік навуковых прац.* Мінск, 2014. С. 352—354.

¹⁶ Инвентари магнацких владений Белоруссии XVII—XVIII вв.: Владение Тимковичи. Минск, 1982. С. 21.

¹⁷ Беларуская народная архітэктурная разьба / Альбом. Мінск, 1958. С. 1—2.

¹⁸ Сахута Я.М. Народнае мастацтва Беларусі. Мінск, 1997. С. 158, мал. на с. 153; Сахута Я.М. Беларускае народнае мастацкае кавальства. Мінск, 1990. Мал. 102—104.