



Успенская царква Мсціслаўскага Тупічэўскага манастыра. Фота пач. 20 ст.

МСЦІСЛАЎСКІ ТУПІЧЭЎСКІ МАНАСТЫР.

Існаваў у сярэдзіне 17—пач. 20 ст. на ўсх. ускраіне Мсціслава. Засн. як мужчынскі (з 1886 жаночы). Складаўся з Святадухаўскай, Увядзенскай, Успенскай, Мікалаеўскай царкваў, жылых і гасп. пабудоў. Быў абнесены спачатку драўлянай, з канца 19 ст. мураванай агароджай.

Драўляная Святадухаўская царква (пабудавана ў 1641) — крыжова-купальны храм (25×25 м) на каменным падмурку, абнесены паўзакрытай абходнай галерэяй на слупах. Вальмавыя наді канцоў крыжа і купал на светлавым барабане над сяродкрыжжам заяршаліся галоўкамі. Спачатку царква была накрыта гонгавым дахам, з канца 19 ст. — бляхай. Сцены царквы ў інтэр'еры былі ўпрыгожаны размалёўкай па дрэве на біблейскія і евангельскія сюжэты (73 кампазіцыі): у цэнтр аб'ёму кампазіцыі «Нараджэнне багародзіцы», «Увядзенне ў храм», «Заручыны Марыі», «Успенне», «Нараджэнне Хрыста» і інш., у алтара — «Тайная вчэра», у бабіцы — сцены з старога завету і пакут розных святых. Рэалістычнай манерай вылучаліся кампазіцыі «Рай», «Стварэнне Евы», «Спакуса Адама» і інш. Чалавечым выявам уласцівы жыццёвасць, мясцовы тыпаж. Прапорцыі фігур прызямістыя і крыху нязграбныя, але ў іх добра перададзена дынаміка. Тыповыя для Беларусі краявідныя элементы арх. антуражу, выявы мясц. жывёл сведчаць аб тым, што ў аздобленні царквы ўдзельнічалі майстры, якія творча перапрацавалі традыцыі нар. выяўл. мастацтва Магілёўшчыны 17—18 ст. У некаторых кампазіцыях прыкметны рысы стылю барока. Гал. і бакавы іканастасы былі аздоблены дэкар. разьбой і пазалотай. Увядзенская царква (пабудавана ў 1771) — драўляная на каменным падмурку, прамавугольная ў плане (жалы 12×7 м) купальнае збудаванне. У канцы 19 ст. царкву падоўжылі да 22 м, абклалі цэглай і накрылі бляхай. У інтэр'еры сцены былі атынкаваны і ўпрыгожаны арнаментом і размалёўкай на рэлігійныя сюжэты. Мікалаеўская царква (існавала да 1839) — драўлянае збудаванне (9×8 м) на 2-м ярусе надбрамнай званіцы. Успенская царква (пабудавана ў псеўдарускім стылі ў 1891—95) — мураваны крыжова-купальны храм са званіцай над бабіцам, завершаны купалам на светлавым барабане. У інтэр'еры знаходзіліся 4-ярусны з пазалотай і 3-ярусны іканастасы. Комплекс не збярогся.

Літ.: Пятніцкі І. Тупічэўскі манастыр Могилевской епархии. — 2 изд. — Могилёв на Днепре, 1907; Ржавуская Т. Насценныя росписи в царкве б. Тупічэўскага манастыра ў Мсціславі.— У кн.: Запіскі адзеду гуманітарных навук. Кн. 6. Працы камісіі гісторыі мастацтва. Мн., 1928, т. 1.

Л. Л. Чарняўская, А. А. Трусай (архітэктара), Ю. А. Якімовіч (жываніс).

МСЦІСЛАЎСКІ УЗОРНЫ ДЗІЯЧЫ АНСАМБЛЬ ТАНЦА раённага Дома пія-

нераў і школьнікаў. Створаны ў 1976, званне народнага мае з 1985. Кіраўнік І. Асмалоўская (з 1976).

У рэпертуары бел. нар. танцы («Беларуская вяртуха», «Беларуская гарэзівая», «Неваляшкі», «Полька-вясёлка»), танцы народаў СССР («Вясёлыя балаляшкі», «Матрошкі», «Рускі танец», «Танец з лыжкамі», «Гапак», «Малдаўская сюіта»), харагр. кампазіцыі і танц. карцінкі («Кураняты», «Чырвоныя капалюшыкі», «Школьная полька», «Шчаслівае дзяцінства»). Калектыў — лаўраат рэсп. агляду дзіцячай маст. самадзейнасці (1979). Выступае ў рэспубліцы і за яе межамі (РСФСР). В. С. Бацула.

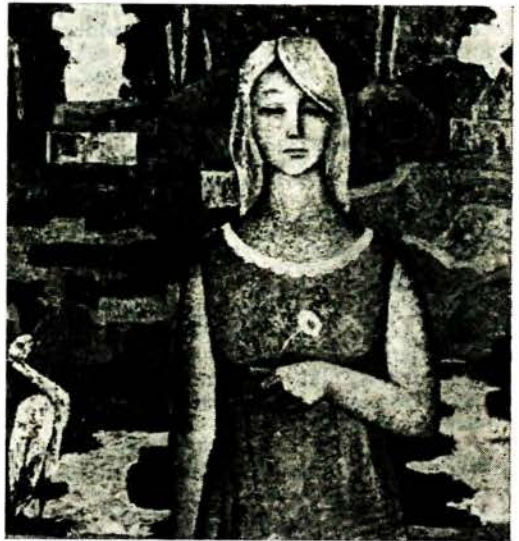
МУДРАГЕЛЬСТВА, мудрагелістая мова, паняцце, якое ўвялі ва ўжытак рускія футурысты ў пач. 1920-х г. Узвязана са спробай футурыстаў (В. Хлебнік, А. Кручоных, В. Каменскі) выявіць законы непазрэднай узаемазвязі паміж сэнсам слова і яго гучаннем. Тэрмін прапанаваў Хлебнік. Ён лічыў, што можна стварыць асобную паэт. мову, словы якой былі б вызвалены ад «бытавога значэння», мову, якая «знаходзіцца за межамі розуму». Паўны водгук тэорыі футурыстаў знайшла і ў бел. л-ры. У асобных творах 1920-х г. прагучала думка пра неабходнасць абнаўлення мовы бел. паэзіі з арыентацыяй на М.:

І ўпэнт закаханасці поўныя
і таго, што не выкажаш мовай,
Мы прыйдзем мяжу ў невывоўнае
За рубж чалавечага слова.
(У. Жылка. З «Вершаў спадзявання»)

М. — прыкмета недастатковага майстэрства ці штучнага эксперыментатарства. Аднак у нек-тых выпадках М. бывае плённым, наватарскім. Мудрагелістасць выказвання можа быць сінонімам вобразнай ускладненасці.

А. А. Майсейчык.

МУДРОГІН Уладзімір Мікалаевіч (н. 24.12.1924, г. Ленінград), беларускі сав. мастак тэ-



У. Мудрогін. Алеся. 1972.